

## Décembre 2024

~ n°242 ~







## Dernière ligne droite ...

Les fêtes de fin d'année approchent, avec leurs cortèges de traditions ancestrales et d'émotions ancrées.

Nous traversons une zone de turbulences. Espérons que la trêve hivernale pacifiera les esprits.

En attendant, je vous souhaite de passer de joyeuses fêtes de fin d'année et vous donne rendez-vous l'année prochaine !

Bonne lecture de cette nouvelle Gazette !

**Marc BRUN**

Président de la FDAF

9° ✎ 2024



# Les Web Conférences FDAF

~ le 2<sup>e</sup> jeudi de chaque mois ~

## ASTROLOGIE ET NEURODIVERSITÉ

TDA, TSA, HPI... autant de termes complexes qui deviennent familiers de notre société actuelle dont certains enfants et adultes peinent à intégrer les codes.

Ces particularités cognitives « atypiques » font ressentir, percevoir et se rattacher au monde d'une manière différente...

Comment l'astrologie nous aide à percevoir ces différences et à mieux les comprendre ? Focus sur les TSA (troubles du spectre autistique), dite "Asperger" et les TDAH (troubles de l'attention avec ou sans hyperactivité).

Cette conférence abordera les différents critères de la neurodivergence au regard de l'astrologie (gestion des émotions, phobie sociale, opposition...) avec des thèmes de célébrités concernées.

**Jeudi 12 décembre 2024 à 20h**

en visioconférence

Inscription nécessaire via HelloAsso

- Adhérent : Prix libre (replay gratuit sur demande)
- Non adhérent : 10€ ou 15€ avec le replay



Inscription

**Claire DECROIX-BARBAULT**



Titulaire de son diplôme de psychologue, Claire a pu exercer son métier pendant 10 ans dans le monde de la santé. Elle a également travaillé dans le monde de l'éducation et de la formation. Elle est actuellement formatrice et coach en astrologie. Elle est également membre du conseil d'administration de la FFAF.

Inscription obligatoire : cliquer sur [CE LIEN](#)

## LES INCARNATIONS MIROIRS DES ASTRES

des personnages de notre vie aux idéaux collectifs

Les astres ont une énergie propre bien identifiée comme, par exemple, Mars que l'on associe à la combativité ou au désir de conquête. Chacun de ces énergies astrales représente aussi des personnages mythiques qui incarnent cette énergie à l'intérieur de nous-même. Ainsi Mars est aussi le miroir de certains personnages masculins.

Au cours de cette webconférence, nous ferons le tour des astres, du Soleil à Pluton, afin d'identifier ce qu'ils sont pour nous et par quelle manifestation extérieure ils se présentent. Cela nous aidera notamment à comprendre de manière dépassionnée comment remettre l'égérie au milieu du village dans un monde où les idéaux sont bouleversés et parfois sans dessus-dessous.

**Jeudi 9 janvier 2025 à 20h**

en visioconférence

Inscription nécessaire via HelloAsso

- Adhérent : Prix libre (1€ minimum) (replay gratuit sur demande)
- Non adhérent : 10€ ou 15€ avec le replay



Inscription

**Tristan BALGUERIE**



Tristan Balguerie, 46 ans, est astrologue professionnel et enseignant en astrologie. Son premier livre sur le Chien de feu a été publié en 2022. Il est aussi publié en 2024 (dédié aux signes du zodiaque). Il est également auteur de plusieurs ouvrages de référence sur l'astrologie. Proche des courants humanistes, il propose l'astrologie comme un outil fort et réceptif d'une forme d'accompagnement de soi ou d'autrui. Il est aussi un intervenant régulier dans le monde de la santé et de la formation à l'astrologie professionnelle et à l'enseignement de la psychologie.

Inscription obligatoire : cliquer sur [CE LIEN](#)

## À LA RECHERCHE DU SAVOIR PERDU : LE LIBRE ARBITRE EST-IL DÉTERMINÉ ?

Le libre arbitre a toujours été d'une importance capitale dans l'existence d'un individu. Ce libre arbitre existe-t-il vraiment ? Ou, bien au contraire, notre évolution est-elle liée à un déterminisme total ? C'est peut-être grâce à un système de pensée tel que l'astrologie et toute des nouvelles techniques d'analyse émergentes qu'il nous est possible maintenant de dégager de nouveaux éléments de réponse.

Pour cela, il est nécessaire d'effectuer un premier bilan destiné à mesurer l'efficacité de l'outil astrologique. Les approches philosophiques telles que la pensée essentialiste, les lois de causes et effets de Spinoza, les principes de l'astrologie traditionnelle comme M.A., l'astrologie associant les valeurs du chironien et les degrés essentialistes.

Puis un second bilan sera fait sur un essai de traitement holistique de l'information, le hasard révisé que la manifestation de nos microcosmes. Ceci permettra de réviser l'astrologie entre le libre arbitre et le déterminisme ? Où en est-il de la collecte de nos données ? La technique informatique rapide des réseaux neuronaux fait-elle partie de la nouvelle panoplie des outils de synthèse ? Les puissances de calcul ne permettent-elles pas maintenant de combiner les synchronicités des thèmes associés à nos études sociologiques et géométriques ?

**Jeudi 13 février 2025 à 20h**

en visioconférence

Inscription nécessaire via HelloAsso

- Adhérent : Prix libre (replay gratuit sur demande)
- Non adhérent : 10€ ou 15€ avec le replay



Inscription

**Michel COMITI**



De formation mathématique et technique, Michel Comiti est chercheur en sciences sociales et particulièrement en astrologie depuis 40 ans. Le monde scientifique des bases de données et des réseaux neuronaux lui ont permis de synthétiser de nouvelles méthodes d'analyse astrologique et d'apprendre différemment le savoir astrologique traditionnel.

Inscription obligatoire : cliquer sur [CE LIEN](#)

10 avril : **Eric DIMICOLI** : « *Les Dominantes* »

6 mai : **Corine GALARD** : « *Jusqu'ou peut-on associer Karma et astrologie ?* »

12 juin : **Michaël MANDL** : « *Le Bien et le Mal en astrologie : comment comprendre les harmonies et les dissonances ?* »

# Les Ateliers FDAF

**à Livres Ouverts**  
une sélection de lectures



**Vendredi 10 janvier 2025 à 18h30**

Visio-Conférence Zoom **gratuite**, présentée par



Thérèse **PARSY**



Véronique **KOLENDA**

de la librairie "Le Monde d'Uranie"

Lien de connexion : <https://eu01web.zoom.us/j/86189451427>



**Raconte-moi**

Une vie, une histoire, un thème...



Par CosmoPopUK, CC BY 3.0. [https://commons.wikimedia.org/wiki/File:Taylor\\_Swift.jpg](https://commons.wikimedia.org/wiki/File:Taylor_Swift.jpg)

**Taylor SWIFT**

**Jeudi 19 décembre 2024 à 19h**

Atelier **gratuit**, en visio via Zoom présenté par



Catherine **PONCET**



Nathalie **JOLY**

Lien de connexion : <https://zoom.us/j/92229630734>

le 3<sup>e</sup>me jeudi de chaque mois, à 19h  
Lien de connexion : <https://zoom.us/j/92229630734>

# Les Congrès FDAF

Le prochain Congrès régional aura lieu à **Lille** (59) le **samedi 24 mai 2025**  
Le prochain Congrès national aura lieu à **Paris** (75) le **samedi 11 octobre 2025**  
Plus d'infos sur les lieux, conférenciers, thèmes ultérieurement...  
Bloquez d'ores et déjà ces dates !

# Les Modules

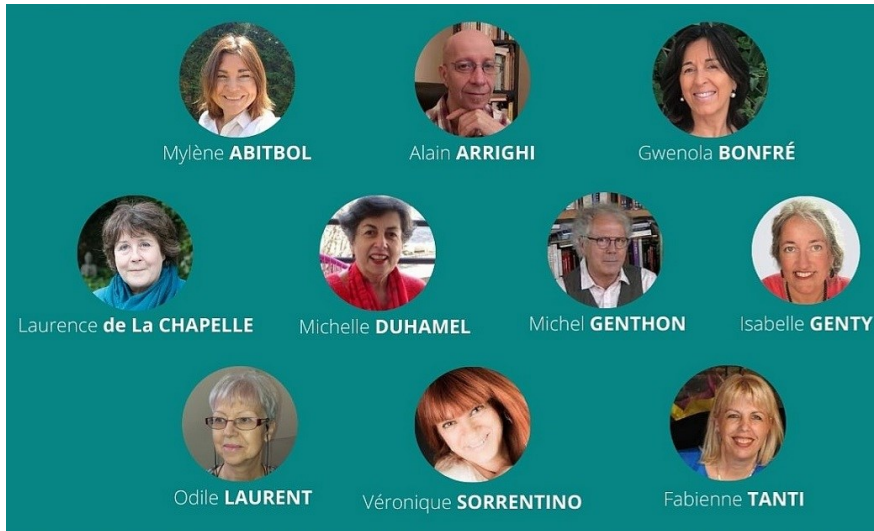


La FADF propose des modules spécifiques d'approfondissement et de découverte sur différents sujets.

Vous en trouverez la liste sur [la page dédiée de notre site](#). Cette liste n'est pas exhaustive et elle pourra évoluer en fonction des propositions et des demandes.

Une réunion d'informations a eu lieu le **mardi 17 septembre 2024 à 19h** pour vous présenter tous les détails du programme 2024 présentés par les intervenants eux-mêmes :

Replay disponible sur la page YouTube de la FADF : <https://www.youtube.com/@fdfaf>



2024	2025
<p><b>Les transits planétaires : transit et développement de l'être</b> OCTOBRE/DÉCEMBRE 2024 6 x 2H - le jeudi soir 18h30 - 20h30</p>	<p><b>Le Vertex en Synastrie, un regard essentiel.</b> JANVIER/FÉVRIER 2025 4 x 3H - le samedi matin 9h - 12h15</p>
<p><b>Astrologie sidérale, voie initiatique</b> OCTOBRE 2024/JANVIER 2025 7 x 2H - le mardi soir 20h - 22h</p>	<p><b>Orientation professionnelle &amp; scolaire</b> JANVIER/FÉVRIER 2025 3 x 4H - le samedi après-midi 14h - 18h</p>
<p><b>Enfants : thème de relation et psychologie infantile</b> NOVEMBRE/DÉCEMBRE 2024 3 x 4H - le samedi après-midi 14h - 18h</p>	<p><b>Les 7 rayons de l'astrologie d'évolution</b> JANVIER/JUIN 2025 12 x 2H - le mercredi soir 18h30 - 20h30</p>
<p><b>Le voyage du héros autour des 12 maisons astrologiques</b> NOVEMBRE 2024/AVRIL 2025 12 x 1H30 - le mercredi soir 18h30 - 20h</p>	<p><b>Corps humain, dominante atavique et épigénétique</b> JANVIER/MARS 2025 7 x 2H - le lundi soir 18h30 - 20h</p>
<p><b>Les Nœuds lunaires ou l'axe de la destinée</b> NOVEMBRE/DÉCEMBRE 2024 5 x 3H - le samedi matin 9h - 12h15</p>	<p><b>Chiron et le transgénérationnel</b> FÉVRIER/MARS 2025 4 x 3H - le samedi après-midi 14h - 17h</p>
<b>INSCRIVEZ-VOUS !</b>	
	<p><b>La Lune Noire, un mystère mis en lumière</b> MARS/AVRIL 2025 4 x 3H - le samedi matin 9h - 12h15</p>
	<p><b>Partis Astrologiques, la clé oubliée des parts et des degrés thébétiques</b> MARS/MAI 2025 6 x 2H - le mercredi soir 20h - 22h</p>

Ils débutent en janvier :

**Module**

**JANVIER/AVRIL 2025**  
12 x 1H30 - 18h30 - 20h

**Le voyage du héros autour des 12 maisons astrologiques**

**Descriptif**  
Un thème natal est un sentier dessiné le jour de notre naissance. Pour trouver la meilleure expression de ce sentier, nous proposons de partir de la maison 1, et de parcourir les 12 champs d'expérience que symbolisent les maisons. Cela permet de mieux connaître et de vivre en conscience le chemin de vie indiqué dans ce thème. Nous découvrons les maisons à travers la mythologie, en explorant les aventures d'Hercule, Ulysse, Jason, Thésée ainsi que les dieux de l'Olympe qui soutiennent l'accompagnement comme Zeus, Aphrodite et les déesses. Ces récits nous aident à identifier et intégrer les archétypes des protagonistes, leurs traits de caractère selon le mythe du héros que chacun incarne afin d'approfondir de manière personnalisée le sens des maisons.

**Objectif**  
Ainsi à l'issue des 12 étapes du voyage associées aux 12 maisons d'un thème natal, vous serez de riches enseignements. Ce parcours vous aide à changer de regard sur vous-même et sur les autres, à vous transformer et à grandir comme les héros nous enseignent à travers les épreuves et les défis qu'ils relient. L'objectif est de mieux se connaître et d'accomplir un grand voyage, celui de se réaliser pleinement selon sa destination en optimisant son potentiel individuel.

**Module de 18h**

Les samedis : 08/01/2025 • 12/03/2025 • 22/01/2025 • 18/03/2025 • 28/01/2025 • 20/03/2025 • 05/02/2025 • 06/04/2025 • 07/02/2025 • 09/04/2025 • 11/02/2025 • 14/04/2025 de 18h30 à 20h

En visio sur Zoom  
De 8 à 15 participants  
Prix du module : 43€

**INSCRIVEZ-VOUS !**

Le renseignement des modules est exclusivement proposé, sur demande, aux participants exceptionnellement absents.

Fédération Des Astrologues Français - fadf@fdfaf.org - www.fadf.org

**Module**

**JANVIER/FÉVRIER 2025**  
3 x 4H - le samedi 14h - 18h

**Orientation professionnelle & scolaire**

**Descriptif**  
Cette formation sur l'orientation professionnelle vise à fournir une analyse détaillée de l'individu dans le cadre de son parcours professionnel, en examinant ses potentialités, ses caractéristiques sociales, son analyse psychologique, sa caractéristique, son tempérament, son activité et son essence.

**Objectifs**  
L'objectif est d'aider l'individu à découvrir ses leviers de motivation, à comprendre ses réactions face au stress, à déterminer son niveau d'ambition et à mettre en valeur ses talents ainsi que sa vocation.

**Module de 12h**

Les samedis : 11/01/2025 • 25/01/2025 • 01/02/2025 de 14h à 18h

En visio sur Zoom  
De 6 à 15 participants  
Prix du module : 238€

**INSCRIVEZ-VOUS !**

Le renseignement des modules est exclusivement proposé, sur demande, aux participants présents ou exceptionnellement absents.

Fédération Des Astrologues Français - fadf@fdfaf.org - www.fadf.org

**Module**

**JANVIER/MARS 2025**  
7 x 2H - le lundi 20h - 22h

**Corps humain, dominante atavique et épigénétique**

**Descriptif**  
Depuis des millénaires, l'homme s'est intéressé aux rapports entre le symbolisme astrologique et le corps humain. L'étude du thème natal permet de mettre en lumière les points faibles de l'organisme, en apportant des perspectives sur notre capital santé. L'épigénétique, discipline moderne de la biologie, vient compléter ces connaissances en expliquant comment nos gènes et leur expression peuvent être influencés par des facteurs environnementaux et comportementaux. L'astrologie n'est pas un médium et n'est pas habilitée à prescrire des traitements ou à poser des diagnostics. Cependant, l'astrologie peut fournir des informations ainsi que proposer des stratégies pour optimiser notre bien-être général.

**Objectifs**  
Nous étudions les synchronicités entre les différents facteurs d'un thème natal et le fonctionnement de notre corps. La Dominante Atavique et l'épigénétique nous donnent la possibilité de percevoir l'état de notre bien-être sur les différents plans physique, psychologique et spirituel. Elle peut être un axe d'étude pour prendre conscience d'un atavisme transgénérationnel (si les heures de naissances sont connues avec précision) afin que les descendants puissent corriger ces atavismes et pourquoi pas modifier l'héritage des générations à venir. Cela peut aussi aider à comprendre pourquoi certaines personnes réalisent des actes et se dirigent vers des destins qui ne leur semblent pas y prédisposés.

**Module de 14h**

Les lundis : 27/01/2025 • 03/03/2025 • 09/02/2025 • 17/03/2025 • 17/02/2025 • 24/03/2025 • 24/02/2025 de 20h à 22h

En visio sur Zoom  
De 5 à 15 participants  
Prix du module : 336€

**INSCRIVEZ-VOUS !**

Le renseignement des modules est exclusivement proposé, sur demande, aux participants présents ou exceptionnellement absents.

Fédération Des Astrologues Français - fadf@fdfaf.org - www.fadf.org

**Module**

**JANVIER/FÉVRIER 2025**  
4 x 3H - le samedi 9h - 12h15

**Le Vertex en Synastrie, un regard essentiel**

**Descriptif**  
La Synastrie consiste à comparer les cartes du ciel de deux individus afin d'évaluer leurs affinités et points de discordance, elle est souvent traitée sous l'angle des aspects entre le Soleil, Lune, Vénus, Mars, Ascendant et autres planètes. La Synastrie peut concerner le couple, la relation parent-enfant, deux membres d'une fratrie, des amis ou collègues de travail (avec ou sans lien hiérarchique). Mais, contrairement à ce que beaucoup croient, elle est également essentielle dans l'interprétation d'une Synastrie, le Vertex joue un rôle déterminant pour peu qu'on se penche sur sa signification et qu'on s'intéresse à l'aspect karmique qu'il confère à la rencontre entre deux êtres. La rencontre que symbolise le Vertex s'avère la plus souvent capitale, non seulement dans l'existence de l'individu et son évolution mais constitue un tournant lui permettant de donner sens à sa vie.

**Objectifs**  
Après avoir défini le Vertex et ses origines, nous nous attacherons à comprendre son rôle en Synastrie, au travers d'exemples de personnalités connues, des participants pour ceux qui le souhaitent et de thèmes en aveugle. Nous étudierons sa place dans le Zodiaque, selon le type de lien unissant les individus. Il s'agira également d'aborder le rôle du Vertex lors des transits planétaires et de montrer la richesse de son enseignement d'un point de vue karmique.

A l'issue de ce module, vous comprendrez à quel point le Vertex s'avère une toute nouvelle dimension, un regard essentiel à l'art de la Synastrie.

**Module de 12h**

Les samedis : 11/01/2025 • 18/01/2025 • 25/01/2025 • 01/02/2025 de 9h à 12h15

En visio sur Zoom  
De 5 à 15 participants  
Prix du module : 238€

**INSCRIVEZ-VOUS !**

Le renseignement des modules est exclusivement proposé, sur demande, aux participants présents ou exceptionnellement absents.

Fédération Des Astrologues Français - fadf@fdfaf.org - www.fadf.org

**Module**

**JANVIER / MARS 2025**  
6 x 2H - le mercredi 18h00 - 20h00

**Les 7 Rayons - Astrologie ésotérique**  
Module 1

**Descriptif**  
Les 7 rayons sont des forces, des énergies, des courants vibratoires, des fréquences saines ou lumineuses qui imprègnent tout les êtres vivants. Ils sont les gardiens au sein de notre système solaire. Ces 12 heures seront consacrées aux 7 rayons, au développement de la conscience, aux plantes sacrées et non sacrées et au double magique (le sentier du retour).

**Objectif**  
Afin d'être en harmonie avec les connaissances astralogiques et constituer le thème de l'âme ; les 12 heures du premier module permettront de comprendre l'individu en tant qu'âme, une entité vibrante dans la matière, ainsi que ses subtilités, de manière appropriée. Les 12 heures du second module auront pour but d'explorer les concepts spirituels à travers le cadre de la psychologie nouvelle, qui met l'accent sur la compréhension de l'âme. Il propose une occasion unique d'approfondir et d'éclaircir ces idées.

**Module de 12h**

Les mercredis : 15/01/2025 • 29/01/2025 • 12/02/2025 • 26/02/2025 • 05/03/2025 • 19/03/2025 de 18h à 20h

En visio sur Zoom  
De 5 à 12 participants  
Prix du module : 238€

**INSCRIVEZ-VOUS !**

Le renseignement des modules est exclusivement proposé, sur demande, aux participants présents ou exceptionnellement absents.

Fédération Des Astrologues Français - fadf@fdfaf.org - www.fadf.org

Les inscriptions sont ouvertes !  
<https://www.helloasso.com/associations/modules-fdaf/adhesions/modules-fdaf-approfondissement-et-decouverte>

# SOMMAIRE



AstroCarte  
Cathy DOUSSE

## Billets d'Humeur

### **Toi, SAGITTAIRE...**

**JACQUES VANAISE** ..... 7

### **LES DIVERSES FORMES DE MANIPULATION**

**MYLÈNE ABITBOL** ..... 8

### **MARS OPPOSÉ PLUTON EN VERSEAU : LE GRAND VIRAGE**

**HUBERT BRUN** ..... 9

### **LE PARCOURS DU HÉROS DANS LES MAISONS ASTROLOGIQUES...**

**LAURENCE DE LA CHAPELLE ET GWENOLA BONFRÉ** ..... 10

### **ASTROLOGIE, TRANSMISSION ET TRANSGÉNÉRATIONNEL**

**MICHELLE DUHAMEL ET LAURENCE DE LA CHAPELLE** ..... 13

### **DANS L'ŒIL DROIT D'EDVARD MUNCH**

**DANIELLE FELDMAN** ..... 16

### **PIERRE PALMADE, L'ENFER DE L'ENFERMEMENT**

**ISABELLE GENTY** ..... 21

### **BYE BYE PLUTON EN CAPRICORNE ! BONJOUR PLUTON EN VERSEAU !**

**VIRGINIE HAMMELIN** ..... 25

### **LA CRITIQUE DE L'ASTROLOGIE SELON FRANCE INTER, UNE « FRIVOLITÉ NÉCESSAIRE » ?**

**XAVIER LELEU** ..... 26

### **« LA GAZETTE VÉGÉTALE ET L'ÉCHO DES PLANÈTES »**

**VÉRONIQUE NINAUD** ..... 28

### **PRÉVOIR PAR L'ASTROLOGIE**

**Véronique SORRENTINO** ..... 33

### **UN CENTAURE FLAMBOYANT : TOMI UNGERER**

**JANINE TISSOT** ..... 35

### **LA CULTURE FRANÇAISE À TRAVERS LE THÈME DE LA FRANCE**

**MILJA WILLEMS** ..... 37

## Les Astro Livres

**La sélection du « MONDE D'URANIE » - Les sorties récentes** ..... 40

## Les Vignettes Astrologiques

**PROPOSÉES PAR LA FDAF ET JANINE TISSOT** ..... 42

## La FDAF

**PRÉSENTATION, CODE DE DÉONTOLOGIE, MODES D'ADHÉSIONS** ..... 43

# Sur le vif

La chronique de **Jacques VANAISE**



## Toi, Sagittaire...

De signe en signe, je ne cerne pas une personne homogène ; notre configuration de naissance englobe les douze signes, chacun nous caractérisant à des degrés divers.

*Attends, j'ouvre porte et fenêtre  
Tu n'aimerais pas être confiné.  
Je veille ainsi à ton bien-être  
Pour ton confort, je ne peux lésiner*

*Trouves-tu cette page assez large  
Ou dois-je en élargir l'horizon ?  
Si tu souhaites que je m'en charge  
Pour toi, je ferai une exception*

*Trouves-tu ces cieux assez vastes  
Ou, pour toi, dois-je les ouvrir ?  
Pour te rendre très enthousiaste  
Je dessinerai des sentiers à suivre.*

*Je me tiens, tout petit, sur le rebord  
Pour te concéder plus d'espace  
N'hésite pas à prendre ton essor  
Ce qui est étroit, je le sais, t'agace*

*Le statuquo pour toi est inconcevable  
Tu cultives l'élan, tu défais le banal  
Difficile de te suivre, toi l'infatigable  
Toujours devant, dis-tu, c'est primordial*

*La routine t'ennuie, tu rêves d'ailleurs  
Tu veux toujours plus et plus loin  
Des bonnes causes, tu es le défenseur  
Tu agis ici, mais c'est pour demain*

*Or, ton triomphe n'est pas pour toi  
Car, si sur la toile humaine tu t'étales,  
Ce que tu fais, toujours très courtois,  
C'est le plus souvent pour un idéal*

*Ta réussite n'est jamais solitaire  
Dans ton sillage, le monde grandit  
Ce n'est un hasard, si tu es Sagittaire  
Une cause se présente, et te voilà reparti...*

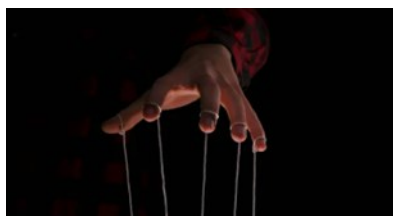
### Jacques VANAISE

Pour tout contact et réactions :  
[vanaisejacques@gmail.com](mailto:vanaisejacques@gmail.com)



# Les diverses formes de manipulation

**Mylène ABITBOL**



Nous connaissons tous dans notre entourage, ou pour en avoir fait les frais, un manipulateur. Souvent charmant et charismatique, il n'est pas forcément repérable de suite.

Saviez-vous que l'on répertorie plusieurs niveaux de manipulation ?

On part de l'influence honnête aux manipulations acceptables, en rencontrant les maladresses, en tirant les grosses ficelles, pour continuer vers les limitations, les tromperies, pour arriver au pire niveau des manipulations destructrices.

Ce qu'on appelle l'influence honnête, c'est ce que pratique un manager au sein de son équipe lorsqu'il annonce les objectifs. Qui dit communication dit Mercure, planète en lien avec la communication écrite ou verbale.

Avec un Mercure en Scorpion, l'esprit est pénétrant, mordant, et les mots choisis peuvent être perçus comme une arme tant ils peuvent être poignants.

Si dans un thème on est face à un Mercure-Pluton en aspect difficile, et dans une configuration où Pluton maîtrise Mercure, l'individu peut déployer d'étonnantes facultés manipulatrices. Dans le cas contraire où Mercure domine Pluton, c'est la liberté d'esprit qui s'affirme, et on a affaire à une personnalité profonde et perspicace, qui peut parfois broyer du noir.

Le Scorpion est un maître dans l'art de l'esquive. Il sait très bien déjouer les pièges, il manie très bien le langage en usant de son don de persuasion. C'est un fin stratège, intelligent et lucide. Ne se livrant pas, il est impénétrable, énigmatique, peut se montrer critique et caustique. Cet individu peut avoir un esprit tortueux et destructeur, être enclin à l'obsession, aux tourments.

Lorsque le Milieu du Ciel se situe en Scorpion, la carrière qui vous attire est en lien avec l'exercice du pouvoir.

Avec une Lune en Scorpion, il est question de passion, d'intensité, parfois d'autodestruction. Pour surpasser cet aspect, le mieux est de parvenir à exprimer ses sentiments et ses besoins.

Les conjonctions sont aussi intéressantes à analyser, car selon leur position, les effets produits diffèrent. Ainsi, une conjonction Mercure-Jupiter en Lion, apporte confiance en soi et un pouvoir de conviction, tandis qu'une conjonction Mercure-Jupiter en Scorpion amène un esprit dominant capable de mauvaise foi. Alors qu'une conjonction Mercure-Jupiter en Balance confère de belles facilités d'expression et possiblement une tendance au bluff ou à l'opportunisme.

La pire conjonction est celle de Mars-Pluton où, selon les signes, on sera face à de la violence, de l'agressivité, un besoin de puissance, des excès sexuels, du sadisme mental.

Avec un aspect Mars-Pluton difficile, l'individu a un tempérament destructeur, rebelle, violent, agressif ou autodestructeur. Il est également important de garder en ligne de mire Neptune qui sème le trouble et la confusion.

À noter que la dissonance Mars-Saturne-Pluton peut aussi participer à ces relations complexes bourreau/victime.

En tout état de cause, il est primordial d'être affûté, de discuter avec des personnes de confiance pour ne pas tomber sous le joug de manipulateurs qui ont plus d'un tour dans leur sac.

Une analyse précise de ces planètes et bien entendu de l'ensemble de son thème astral est primordiale.

**Mylène ABITBOL**

À votre service,  
Astropsychologue, Praticienne en Psychanalyse  
Coach Personnel et Professionnel, Technicienne en PNL  
Téléphone : 07.66.19.65.11  
Email : [info-astromynd@orange.fr](mailto:info-astromynd@orange.fr)  
Site internet : <https://www.astromynd.com>  
<https://www.astromynd.com/reservations>



## Mars opposé Pluton en Verseau : le grand virage

**Hubert BRUN**



Cette opposition se produit durant 3 mois sur l'axe fin Cancer Capricorne et début Lion Verseau. Les natifs début Taureau Scorpion sont particulièrement concernés. C'est le cas de l'ex-président bolivien Evo Morales qui a survécu à une tentative d'assassinat le 27 octobre 2024. Son thème natal présente une conjonction Soleil Mars en début Scorpion qui a été transitée par le Soleil le jour de l'attentat. Il est né le 26 octobre 1959 à 11h en Bolivie - Oruro.

C'est aussi le cas du neveu de John F. Kennedy qui a été nommé ministre de la santé du futur gouvernement Trump le 14 novembre 2024. Sa première mission : s'attaquer aux grands laboratoires et aux agences de contrôle de la santé et de l'alimentation. Ce 14 novembre, Mars transitait à 3° Lion sur son Ascendant situé à 2° Lion avec l'opposition de Pluton sur son Descendant. Le décor est posé, Robert F. Kennedy Jr a revêtu sa tenue de combat, bien décidé à en découdre face à tout ce qui représente Pluton, la ploutocratie ; mais aussi les forces de l'ombre, l'État profond, nommé aussi l'État souterrain ou « deep state », dénoncé par Donald Trump, dont font partie les groupes d'intérêt (lobbies) pharmaceutiques entre autres. Pluton agit dans l'ombre par l'intermédiaire de Mercure (Hermès psychopompe, intermédiaire entre le monde d'en bas et le monde d'en haut). Pluton utilise sa richesse (ploutos) pour subventionner les médias. C'est ainsi que Bill Gates subventionne en partie le journal Le Monde qui annonce : « [Donald Trump nomme l'antivax et conspirationniste Robert F. Kennedy Jr ministre de la santé](#) ». L'inversion accusatoire est un procédé typiquement plutonien. À qui profite la désinformation, aux lobbies ou à R.F. Kennedy Jr ?

Tout comme Evo Morales, il s'expose à des tentatives d'assassinat. Dès sa nomination, la cote boursière a chuté chez les fabricants de vaccins, et ce n'est que le début !

Mais ses transits sont très positifs durant l'année 2025, et il est fort probable qu'il mènera à bien sa mission malgré les dangers bien réels auxquels il s'expose.

Pluton est entré définitivement dans le signe du Verseau le 19 novembre 2024.

Richard Doyle a noté qu'il sera en conjonction exacte avec (5143) Héraclès à 0°42'32 Verseau, ce qui renvoie au travail d'Hercule dans ce signe. Selon Alice Bailey, c'est le nettoyage des écuries d'Augias.

Augias, fils de Neptune, dieu des eaux et du soleil, entretenait des troupeaux dont les écuries n'avaient pas été nettoyées depuis trente ans, de sorte que le fumier s'était accumulé. Il fut demandé à Hercule de faire quelque chose à ce sujet, personne n'y étant encore parvenu par manque de possibilités.

(5143) Héraclès se trouve actuellement sur le Descendant de Robert F. Kennedy Jr. On peut d'ailleurs noter une forte présence de planètes dans l'axe VI XII qui concerne la santé dans son thème natal, ainsi que l'axe des nœuds lunaires.

**Hubert BRUN**

[h.brun93@orange.fr](mailto:h.brun93@orange.fr)

# Le parcours du héros dans les maisons astrologiques : devenir acteur de sa vie

Un voyage initiatique au cœur du thème natal

Laurence DE LA CHAPELLE et Gwenola BONFRÉ

Chaque thème natal en astrologie est une carte de vie unique, un plan de route nous guidant à travers douze maisons, chacune représentant une étape de notre existence. Ces maisons, bien plus que de simples sections d'un thème, sont des portails initiatiques que chaque individu est amené à franchir. Inspiré des grandes épopées de la mythologie grecque, le parcours à travers les maisons est une quête héroïque nous poussant à évoluer et à nous transformer.

Comme Ulysse affrontant les épreuves de son voyage pour retourner à Ithaque, chaque maison astrologique nous invite à relever des défis qui nous rapprochent de notre essence profonde. Dans cette exploration, nous nous découvrons peu à peu, jusqu'à devenir, au terme de ce parcours, le héros conscient et affirmé de notre propre vie.

## La première maison : le commencement de l'aventure



Le héros commence son aventure au seuil de la première maison, là où le souffle premier s'anime, où le soi prend forme et éclat. Tel Jason, il s'élanche sans hésiter, porté par l'instinct d'exister. C'est la phase de l'apparition, du cri qui fend le silence pour affirmer : "Je suis". Le héros, tel un guerrier intrépide, répond à l'appel du monde en prenant le risque d'arpenter le chemin qui lui est destiné. Ignorant encore tout de la profondeur de sa quête, il sait, comme Jason affrontant les flots pour atteindre la Toison d'Or, que son essence dépend de son courage à plonger dans l'inconnu.

## La deuxième maison : l'ancrage matériel



Puis vient le moment de l'ancrage, celui où l'énergie de la deuxième maison le lie aux choses matérielles, aux possessions, à ce qui lui appartient et qu'il doit apprendre à maîtriser. Là, la force tranquille du Taureau s'installe, invitant à explorer la richesse et les limites de la matière. Mais le héros pressent les pièges : il pense à Midas, roi maudit par son désir de transformer en or tout ce qu'il touche, et se rappelle le Minotaure, créature perdue dans les labyrinthes de la jouissance et de la possession. À ce carrefour, il comprend que ses biens ne doivent pas le posséder ; il doit, au contraire, les dominer pour qu'ils servent son élan. La richesse véritable réside non dans ce qu'il amasse, mais dans la manière dont il fait croître son âme au milieu des possessions.

## La troisième maison : la communication et l'apprentissage



Il avance, et son chemin le mène dans le domaine de la communication et de l'apprentissage. Dans cette troisième maison, Hermès, messager des dieux, vient l'initier à l'art de transmettre, de voyager d'un esprit à l'autre, d'un monde à l'autre. Le héros ouvre son cœur et ses oreilles, prêt à apprendre et à créer des liens avec ceux qui l'entourent. Hermès lui enseigne la curiosité, la fluidité des échanges et l'importance de chaque rencontre. Dans la parole, il découvre un pont vers autrui et devient capable de se mouvoir librement entre les idées, les êtres et les lieux. C'est l'esprit en éveil, alerte aux murmures du monde, qu'il continue sa route.

### La quatrième maison : le retour aux racines



Dans les profondeurs de la quatrième maison, il est appelé à revenir à ses racines. Ici, le héros entre dans le territoire du Cancer, celui des origines, de l'enfance, des mémoires qui façonnent. C'est là qu'il retrouve Déméter, la mère qui veille, cherchant inlassablement Perséphone, lumière emportée dans les ténèbres d'un monde souterrain. Il comprend alors que ses propres racines, bien que parfois douloureuses, sont un ancrage puissant, une source de force inépuisable. Dans cette maison, il est invité à faire la paix avec son passé, à s'accepter comme enfant d'un foyer et héritier d'émotions profondes.

### La cinquième maison : l'épanouissement personnel



Quand il atteint la cinquième maison, la lumière du Lion l'illumine et le héros prend conscience de son potentiel créatif, de sa capacité à briller. C'est l'heure de l'épanouissement personnel, de la révélation de soi. Comme Hélios, il désire être vu, être aimé et illuminer le monde de sa présence. Mais il se souvient aussi de Narcisse, enivré par son propre reflet, dévoré par son égoïsme. Le héros apprend que l'amour de soi doit rester pur, authentique, sans excès ni vanité. Dans ce territoire de création et de plaisir, il trouve un équilibre entre l'ombre et la lumière, prêt à rayonner avec générosité.

### La sixième maison : le service et le travail



Puis le héros entre dans la sixième maison, celle du quotidien, du travail et du service. C'est un monde de dévouement, où chaque tâche devient un acte sacré. Ici, il croise Hercule, chargé des travaux les plus rudes, des épreuves répétées, à l'image de cette maison qui impose une discipline constante. Dans cette étape, le héros accepte de se plier aux exigences de la matière, d'éprouver sa patience et sa force par l'effort. C'est dans ce rituel du labeur, jour après jour, qu'il se purifie et se renforce, préparant son âme à de plus hauts desseins.

### La septième maison : la rencontre de l'autre



À la septième maison, il se tient face à l'autre, prêt à s'engager. C'est la Balance qui le guide ici, signe d'équilibre et de justice. Le héros découvre que la vie ne se mène pas en solitaire ; il ressent le besoin de se lier, de trouver un reflet dans le regard de l'autre. C'est dans cette maison qu'il rencontre Éros et Psyché, dont l'amour transcende les épreuves et les mystères de l'âme. À travers eux, il apprend les lois de l'union, la profondeur de la relation, l'art du compromis. Dans l'alliance, il trouve le miroir de ses propres failles et de sa beauté.

### La huitième maison : la transformation profonde



À la huitième maison, l'ombre l'enveloppe. Gouvernée par le Scorpion, elle est le lieu des crises et des renaissances. Ici, Orphée se dresse, prêt à affronter les Enfers pour retrouver Eurydice. Le héros comprend qu'il doit plonger au cœur de ses propres ténèbres pour en extraire la lumière. Il apprend que chaque perte est une initiation, chaque blessure une ouverture vers la transformation. Dans cette maison, il accepte de mourir symboliquement, abandonnant les parties de lui-même qui ne servent plus, pour renaître et poursuivre son chemin.

## La neuvième maison : la quête de sagesse



C'est alors que la lumière réapparaît, et le héros atteint la neuvième maison, où le Sagittaire, archer en quête de sagesse, le guide. Il part en exploration, non plus dans le monde matériel, mais vers des idéaux plus élevés, des vérités profondes. Ici, il suit les pas de Persée, armé de courage pour affronter les mystères de la vie. Chaque voyage, chaque nouvelle connaissance, élargit son horizon. Dans cette quête de sens, il découvre que l'inconnu, loin de le terrifier, nourrit son âme d'une sagesse qui dépasse ses attentes.

## La dixième maison : l'accomplissement social



À l'apogée de sa quête, le héros parvient à la dixième maison, où l'accomplissement social et la vocation l'attendent. Le Capricorne le guide dans ce territoire d'ambition et de responsabilité. Ici, il rencontre Sisyphus, condamné à pousser son rocher éternellement. Mais le héros, loin de céder au découragement, prend conscience que chaque pas, chaque effort pour gravir la montagne, est un acte d'accomplissement en soi. Dans cette maison, il apprend à se réaliser, à accepter que le chemin lui-même est source d'honneur.

## La onzième maison : l'engagement collectif



Le voici maintenant dans la maison de l'engagement collectif, la onzième. Inspiré par le Verseau, il ressent l'appel de la communauté, du progrès pour tous. C'est Prométhée, porteur de feu, qui lui tend la main. En portant la flamme de l'espoir aux autres, le héros se découvre un rôle plus grand que lui-même. Il s'allie avec ceux qui partagent ses idéaux, apprenant que sa force se multiplie dans l'effort commun, dans la recherche d'un monde meilleur.

## La douzième maison : la transcendance



Enfin, il atteint la douzième maison, là où les frontières se dissolvent. Gouvernée par les Poissons, elle est le royaume des rêves, des épreuves spirituelles, du sacrifice. Dans cette demeure de l'âme, le héros doit abandonner son ego, comme Perséphone qui partage sa vie entre le monde des vivants et celui des morts. C'est l'étape ultime, celle de la transcendance. Le héros comprend que son voyage n'est pas seulement une quête de puissance ou de sagesse, mais de libération. Ici, il se fond dans l'univers, prêt à renaître sous une forme nouvelle, conscient de l'éternité de son être.

Ainsi s'achève le voyage à travers les maisons astrologiques. Chaque étape, chaque mythe, chaque maison a forgé le héros en un être plus éveillé, plus libre, plus complet. C'est là le but ultime de son aventure : devenir l'artisan conscient de sa propre vie, le héros d'une épopée qui s'écrit à chaque instant, pour l'éternité.



**Gwenola Bonfré** et **Laurence de la Chapelle** vous proposent de parcourir ce chemin du héros lors du module : Le voyage du héros à travers les maisons astrologiques les mercredi soir de janvier à mai 2025.

<https://www.helloasso.com/associations/modules-fdaf/adhesions/modules-fdaf-appfondissement-et-decouverte>

Pour mieux nous connaître vous pouvez consulter nos sites : <https://etoiles-humanistes.com/>

et <https://gwenolabonfre.fr/>

# Astrologie, Transmission et Transgénérationnel

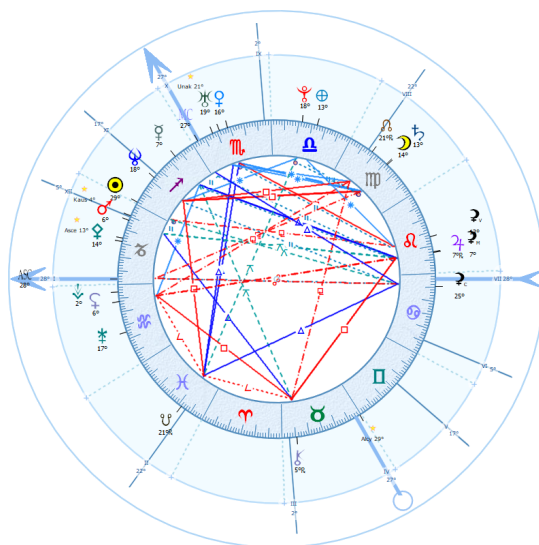
## Michelle DUHAMEL et Laurence DE LA CHAPELLE

**Thibault**, Louis Tassin **de Montaigu** est né le 21/12/1978 à 10h35 à Boulogne-Billancourt (source Mairie des Hauts de Seine - État Civil N° 1734)

Après plusieurs sélections pour divers prix littéraires, il est aujourd'hui finaliste pour le prestigieux Prix Renaudot avec son roman « Cœur », consacré à une quête généalogique personnelle.

Ce qui frappe quand on découvre le thème de cet écrivain, c'est que toutes les planètes sont au-dessus de l'horizon. Ce thème diurne semble prédestiner ce natif du Sagittaire à une grande réussite. Les fées se sont penchées sur le berceau du descendant d'une lignée d'aristocrates qui remonte à la Révolution. Quelques carrés n'obscurciront certainement pas longtemps son ciel de naissance.

Thibault poursuit des études brillantes qui le conduisent à l'écriture et au journalisme. Son Mercure en Sagittaire en Maison X lui permet de s'adonner à ses dons d'écrivain grâce à de grandes capacités intellectuelles. La conjonction lunaire prénatale se trouvant sur Mercure renforce ce besoin de communiquer, d'écrire et de comprendre.



Son Ascendant en Capricorne, conjugué à Mars dans le même signe permet la rigueur ainsi qu'une ténacité dans ses recherches menées avec brio. Le Maître d'Ascendant en Maison VII conjoint à la Lune dans le signe de la Vierge donne une grande capacité de discernement dans sa relation aux autres. Si on voit cet aspect au niveau des couples dont il est issu, on se rend compte que les femmes s'affirment plus que les hommes, dont la structure se montre plus fragile. Le carré à Neptune en Sagittaire peut donner à ces couples une tendance à l'illusion qui les éloigne de la réalité et du quotidien. Pour autant, une grande intuition, inspirée par Vénus et Uranus en Scorpion, le guide dans ses recherches qu'il exécute avec passion. Cette intuition créatrice enrichit son écriture.

L'axe des Nœuds en Maisons I et VII en Vierge et en Poissons renforce sa forte personnalité et sa capacité de réflexion sur l'univers et les relations humaines. Sa voie semble être celle de la conscience et de l'engagement envers autrui, en clarifiant ses rapports. Le Nœud Sud en Poissons en I évoque la mémoire d'actes héroïques grandioses, aujourd'hui obsolètes. Désormais, il s'agit pour lui de s'ancrer dans la réalité quotidienne et dans l'importance des gestes de bonté « ordinaire ». Cet axe Vierge/Poissons lui demande de faire preuve de rigueur et de discernement, le carré à Neptune le conduisant à s'éloigner du flou Neptunien. Le fait d'être dans le concret va lui permettre de se réaliser et d'être dans la relation à l'autre sans se perdre dans une compassion excessive. Cependant, la relation des Nœuds à Neptune permet une grande intuition, source de l'imagination créatrice dont il fait preuve dans ses livres. D'ailleurs le Nœud Nord transitera le Nœud Sud à la fin juin 2025. C'est comme si une boucle était bouclée.

Le sesqui-carré entre le Soleil et Jupiter obscurci par la Lune Noire avec le signe du Lion intercepté montre une recherche d'identité déterminante pour comprendre qui il est dans sa famille, et ceci est renforcé par l'axe Bélier/Balance intercepté.

On peut considérer son thème comme très mercurien avec Mercure en X, Saturne et Lune en Vierge avec le Nœud Nord en Vierge et Chiron en III, la plume étant censée jouer un rôle primordial dans son existence.



Il aurait pu continuer sa vie en écrivant des livres très appréciés de son public grâce à une écriture très finement ciselée qui a été comparée à celle de Françoise Sagan à la sortie de son premier livre, mais c'était sans compter la demande de son père Emmanuel au soir de sa vie. Le père fait une demande particulière à son fils, celle de parler de Louis (2ème prénom de Thibault) héros de la guerre de 14/18, mort au champ d'honneur en août 1914 lors d'une charge de Cavalerie contre l'armée allemande. Cet homme est devenu le héros de la famille, et son fils Hubert a reçu la Médaille de Guerre de son père à l'âge de 10 ans.

Emmanuel ne connaît que peu d'éléments de sa famille. Il fait partie de ces familles où on ne parle que des héros, où il ne peut y avoir que des héros. Les faiblesses et les failles sont passées sous silence, on efface le passé, on le glorifie. Les secrets de famille sont bien gardés par certains membres qui font comme si les grandeurs du passé étaient toujours présentes.

**C'est bien sûr valable pour toutes les familles, qu'elles soient aristocrates, roturières, riches ou pauvres.**

Thibault porte cette mémoire avec la Lune Noire conjointe à Jupiter en Lion en Maison VII, où il ressent la nécessité de faire la lumière sur ses origines. Pluton en Maison VIII en Balance révèle une blessure liée à la faillite familiale, reflétant les défis de ces lignées anciennes dont les gloires passées ne sont plus que souvenirs.

De plus, si on regarde le thème de plus près, ce thème diurne si plein de promesses est tenu par de nombreux aspects de Chiron Taureau en Maison III aux autres planètes qui lient Thibault profondément à la quête familiale demandée par son père. Grâce à la demande insistante de ce père désargenté, malade et cherchant à comprendre l'histoire de la famille, le fils est mis sur une piste qui devient pour lui une quête pour aider son père à partir en paix. Thibault va se lancer dans une recherche pleine de rebondissements qui le mène de ville en ville de garnison où vivait son arrière-grand-père avec sa femme et ses enfants. Pas à pas, il fera des découvertes passées sous silence pendant des décennies pour ne pas ternir la vie du héros formé par « le cadre Noir de Saumur », le nec plus ultra de la Cavalerie française. Chiron en Taureau évoque à la fois dépossession et talent, en lien avec l'axe intercepté II/VIII, celui des héritages.

Chiron en carré à Jupiter en VII symbolise les défis de place et de légitimité. La possibilité de trouver qui a failli par rapport à la loi dans sa famille lui donne sa place pleine et entière grâce à une compréhension des schémas répétitifs. Le père Emmanuel a perdu tous ses biens à la suite d'une démission d'un emploi bien rémunéré dans une sorte de loyauté familiale dont il ne fut pas conscient à l'époque. Chiron en Maison III favorise une prise de parole sur cet héritage longtemps tu. Sur le plan intime, Chiron en III et en Taureau soutient une interrogation profonde : quelles sont les vraies valeurs de la vie ?

Le signe du Bélier intercepté nous fait remonter aux origines et à une obligation de recherche d'identité afin d'apporter un éclairage dont Thibault a été privé pendant une partie de sa vie, comme l'a été son père Emmanuel. Chiron en Maison III permet de communiquer sur cette transmission cachée pendant un certain temps.

Ce n'est pas un hasard si, dans la révolution solaire de l'année de parution du livre « Cœur », une conjonction Chiron-Lune en Bélier se trouve toujours en Maison III, le tout facilité par son signe Solaire du Sagittaire (axe III/IX des études, de la communication et de la transmission).

En honorant la mémoire de ses aïeux, Thibault offre un apaisement à son père, libérant ainsi la lignée des non-dits qui pesaient sur elle depuis des générations. Le père peut partir en paix, Thibault a libéré ses enfants des non-dits familiaux.

### **Michelle DUHAMEL**

[Michelle.chiron@wanadoo.fr](mailto:Michelle.chiron@wanadoo.fr)

06.11.76.25.87

[www.michelle-duhamel.com](http://www.michelle-duhamel.com)

### **Laurence DE LA CHAPELLE**

[etoileshumanistes@gmail.com](mailto:etoileshumanistes@gmail.com)

06.16.48.87.61

<https://etoiles-humanistes.com/>

---

**Didier Geslain** offre à tout nouvel abonné à ses "Brèves" 2025 (100€ annuel), l'intégrale de celles-ci (2700 soit près de 8000 pages) sur clé USB. Pour les anciens abonnés qui renouvellent pour 2025, seront offerts chaque mois des numéros collecteurs de ses anciennes revues Les « DDD » (Dates De Didier), « Références » ou « Pleins feux sur l'actualité » (PFA) qui ont fait et continuent à faire les délices des Astrophiles.



[geslaindidier@gmail.com](mailto:geslaindidier@gmail.com)

## Dans l'œil droit d'Edvard Munch

Danielle FELDMAN



Edvard Munch, l'un des plus célèbres peintres scandinaves, a souffert vers 1930, pendant un an environ, d'une hémorragie du vitré à son œil droit, ce qui a entraîné des corps flottants importants. Le peintre avait déjà perdu la fonction de son œil gauche. Menacé de cécité, il a représenté ces corps flottants au 1<sup>er</sup> plan dans deux autoportraits et un autoportrait à l'œil blessé.



Autoportrait et corps flottants I et II. Corps flottants dessinés par Munch. Autoportrait avec un œil blessé (1930)

Les corps flottants sont ces petites bulles plus ou moins transparentes, accompagnées de filaments, qui s'invitent dans notre champ visuel, surtout lorsqu'on regarde des surfaces claires. Ils apparaissent lorsque le vitré se décolle de la rétine avec l'âge et que des débris, issus de cellules mortes arrachées au fond de l'œil, se détachent, projetant des ombres sur la rétine. C'est un phénomène normal explique le SNOF<sup>1</sup>, mais parfois des complications surgissent, comme un décollement de rétine ou une hémorragie. On peut constater l'importance de ces corps flottants chez Munch (presque la moitié de son champ visuel) et à quel point sa vision a été perturbée. Le SNOF conclut que cette hémorragie a dû participer à la grave dépression dont l'artiste a souffert toute sa vie. L'inverse serait-il également vrai ? Si, comme je le crois, l'anxiété et le stress<sup>2</sup> peuvent se convertir en maladies, de quel stress dans la vie de Munch serait-il question ici ? Monet<sup>3</sup> a vu s'abattre une cataracte sur ses deux yeux au moment du décès de sa femme et l'histoire intime de Modigliani<sup>4</sup> a sans doute un lien avec la façon dont il a peint les pupilles de ses portraits oblongs. Alors que se passait-il dans la vie d'Edvard Munch quand les corps flottants se sont invités dans son œil droit ?

En décodage biologique, les troubles du vitré sont liés à des stress visuels ayant entraîné une perte de repères et un effondrement dans l'existence, nous dit Christian Flèche<sup>5</sup>. Il invite à explorer des ressentis comme : « *La réalité est trop difficile à voir, on voudrait se réfugier dans l'imaginaire pour la transformer* ». Ce n'est clairement pas le cas chez Munch, connu pour avoir exprimé ses émotions et ses démons à travers sa peinture. Dans les pistes à explorer avec prudence, Flèche cite *une mémoire de vision de morts par noyade* : de « *corps flottants* ». C'est fort possible. Ådalsbruk, ville natale du peintre

<sup>1</sup> SNOF Syndicat National des Ophthalmologistes de France <https://www.snof.org/encyclopedie/corps-flottants-du-vitr%C3%A9>

<sup>2</sup> Le stress produit des tensions oculaires. La fonction de la vision est intimement liée à la vie psychique, les cellules rétinienne sont des cellules nerveuses, une extension du cerveau. Si les émotions négatives sont trop intenses, des tensions apparaissent dans le corps et les yeux et perturbent leur fonctionnement.

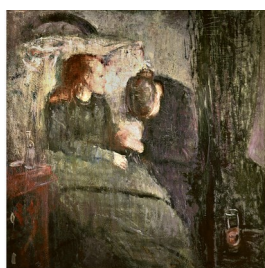
<sup>3</sup> Voir article Astrogazette novembre 2024 <https://lesgazettesdesastrologues.fdaf.org/202411GazetteFDAF241.pdf>

<sup>4</sup> Modigliani voir <https://lesgazettesdesastrologues.fdaf.org/202408GazetteFDAF238.pdf>

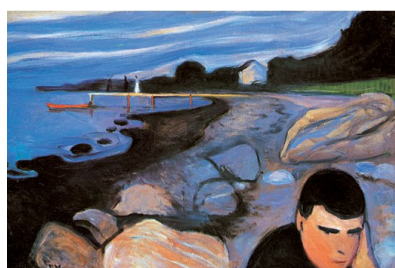
<sup>5</sup> Christian Flèche : *Décodage biologique des problèmes oculaires*, 2008, Le Souffle d'Or : Les troubles du vitré ont pour origine un conflit visuel et un conflit sur les reins (en rapport avec les liquides et une perte de repères)



est située au bord d'une rivière et la mer n'est jamais très loin dans ce pays sculpté par les fjords. Possible, mais rien de tel n'est cité dans sa biographie, qui mentionne en revanche plusieurs stress visuels<sup>6</sup>. Par ailleurs, que dit l'astrologie ? On suspecte un transit de Mars (hémorragie) et de Saturne ou Pluton sur l'un ou l'autre des luminaires... Un problème qui dure environ un an évoque un passage de Jupiter ou de la Lune Noire. Première surprise, Munch, né un 12 décembre 1863, est du signe du Sagittaire ! Damned ! Son tableau le plus connu, « le cri », n'inspire pas l'optimisme et la joie de vivre caractéristiques du signe. Pour qui connaît ses thèmes de prédilection qui explorent les recoins les plus sombres de la psyché humaine<sup>7</sup> - angoisses, peurs, souffrances - c'est un mystère... Sauf si on lorgne du côté du maître du signe : Jupiter se trouve en Scorpion, et avec lui, Vénus et Mars et même le Nœud Nord... Et tout ce petit monde fait une opposition à Pluton. On comprend mieux....



*L'enfant malade 1896*



*Mélancolie 1892*



*Le cri 1893*



*Anxiété 1894*

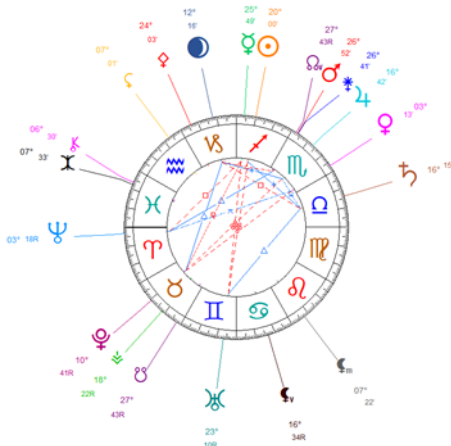
Edvard Munch est le fils de Christian Munch, médecin militaire issu d'une famille bourgeoise, prestigieuse et puritaine, qui compte de grands historiens, artistes et fonctionnaires. Ah ! Mais voilà le Sagittaire ! Un père médecin issu d'une famille prestigieuse, et religieux de surcroît ! Sa jeune épouse, de vingt ans sa cadette, Laura Catherine Bjølstad, est de santé fragile. Issue d'une famille de riches agriculteurs, attirée par la peinture, elle initie sa fille aînée, Johanne-Sophie, dès son plus jeune âge. Éprouvée par cinq grossesses successives, elle meurt de la tuberculose à l'âge de 30 ans. Son départ laisse la famille dans le désarroi, un mari veuf âgé de 50 ans et 5 enfants en bas âge : Sophie, l'aînée (6 ans), Edvard (5 ans), Peter Andreas (3 ans) et deux bébés : Laura Catherine (1 an) et Inger (10 mois). Si les enfants ne gardent qu'un vague souvenir de leur mère, **la conscience de la perte ne les a jamais quittés**. Cette tristesse est aggravée par le **comportement imprévisible du père**. Profondément religieux, mystique et tourmenté, sa piété s'affirme jusqu'au fanatisme après la mort de sa femme. D'aimant et enjoué, **il bascule dans de violentes colères** et punit sévèrement ses enfants pour des brouilles. **Les enfants ne savent jamais à quoi s'attendre**. Munch écrira de son père qu'il connaissait de brefs épisodes proches de la folie. Et c'est le film de Bergman « Fanny et Alexandre », qui me revient soudain en mémoire. Après la mort de leur mère, sa sœur cadette Karen Marie Bjølstad, s'installe à demeure pour s'occuper de la maisonnée et leur apporte un peu de réconfort. Elle a le même tempérament artiste que la défunte mère et reconnaît le talent d'Edvard. Très tôt Munch comprend qu'il reçoit un double héritage difficile : la menace physique de la tuberculose et l'éventualité d'une instabilité mentale. De santé fragile et de faible constitution, il souffre de bronchites chroniques et de poussées fiévreuses durant toute son enfance, mais c'est sa sœur aînée, Johanne Sophie, qui tombe gravement malade en 1877. Elle réclame de l'aide, un soulagement à sa douleur, que ni Edvard ni son père médecin ne peuvent lui apporter. Sa lutte pour survivre est **une vision insoutenable**. Edvard ne cesse de **surveiller** son père avec anxiété, alors qu'il prie pour sa fille, mais ils ne peuvent **qu'assister** impuissants à son agonie. Celle qui était la jeune artiste de la famille décède de phtisie à 15 ans, **sous les yeux** d'Edvard, dans le fauteuil d'osier que gardera la famille, **puis Edvard jusqu'à sa mort**<sup>8</sup>. Cette mort, alors qu'il n'a que 13 ans, l'affecte profondément. Ces souvenirs déchirants ne cessent de le

<sup>6</sup> Les mots relatifs aux stress visuels sont en gras dans le texte

<sup>7</sup> « La maladie, la folie et la mort sont des anges noirs qui ont veillé sur mon berceau et m'ont accompagné toute ma vie » déclare-t-il.

<sup>8</sup> Munch a donc ce fauteuil symbolisant la mort de sa sœur sous les yeux toute sa vie durant !

hanter. L'incapacité à sauver sa sœur se mue en sentiment de culpabilité, parce qu'il a survécu et pas elle. Les prières pour la vie de sa mère et de sa sœur n'ayant eu aucun effet, notre Sagittaire en perd la foi pour le restant de ses jours, bien que sur le tard, la poursuite d'une existence dans un au-delà incertain lui semble être une probabilité.



né le 12 décembre 1863 (heure inconnue) à Ådalsbruk, Løten (Norvège)

sa tante Karen lui annonce **par lettre** la mort soudaine de son père avec lequel il était brouillé et qu'il n'avait **pas revu**. Cette nouvelle plonge à nouveau le peintre dans le désespoir. Ces deuils, qui ont beaucoup marqué Edvard, sont sans doute à l'origine de son anxiété. Diagnostiqué avec des troubles dépressifs, anxieux et bipolaires, il souffre d'un sentiment chronique de vide. Son addiction à l'alcool et aux drogues dans le milieu artistique qu'il fréquente - effets pervers de son Jupiter en Scorpion ? - n'arrangent pas sa santé mentale.

Revenons à sa mère. Sa mort lui laisse un profond sentiment de rejet et d'abandon qui impacte aussi sa vie sentimentale. C'est l'époque des premières manifestations féministes qui effraient les hommes et où l'image de la femme fatale fleurit dans de nombreuses œuvres. Si Milly Thaulow, son 1<sup>er</sup> amour, lui a brisé le cœur, sa relation avec Tulla Larsen, carrément toxique, le mène aux confins de la folie. Manipulations, menaces de suicide (les planètes féminines, Lune et Vénus sont en exil). Dans la nuit du 11 au 12 septembre 1902, Tulla, par jeu érotique, feint d'avoir succombé à une dose de morphine et s'abandonne étendue dans un cercueil entouré de bougies. On imagine sans peine l'effet **qu'une telle vision** a pu avoir sur Munch. L'émotion submerge l'artiste instable qui, devant cette mise en scène macabre, éclate dans une violente colère. Un coup est tiré, on ne sait pas par qui. La balle blesse gravement et de manière permanente la main gauche de Munch. Il peut cependant continuer de peindre. Retenons qu'il est donc droitier. Munch fuit alors cette passion destructrice dans de nombreux voyages (voilà le Sagittaire qui revient au galop) et tente de juguler son alcoolisme par des cures thermales. Mais en 1908, épuisé mentalement et physiquement, il est victime d'hallucinations, délire et entend des voix. Interné dans une clinique de Copenhague pour plusieurs mois, il entame enfin une cure de désintoxication sous la houlette d'un médecin bienveillant qui le guérit. Un tournant s'opère alors dans sa peinture qui devient un peu plus optimiste, un peu plus Sagittaire ? Nul doute que ce signe s'exprime, malgré tout, à travers la renommée internationale du peintre qui expose en Allemagne, aux USA, en Ecosse, en Suisse et qui s'établit même à Berlin pendant 16 ans.

Mais revenons à nos corps flottants... Les biographes de Munch situent ce problème aux environs de 1930. Si pour cette année-là, il y a assez peu de transits sur le Soleil, ceux sur sa Lune en revanche sont

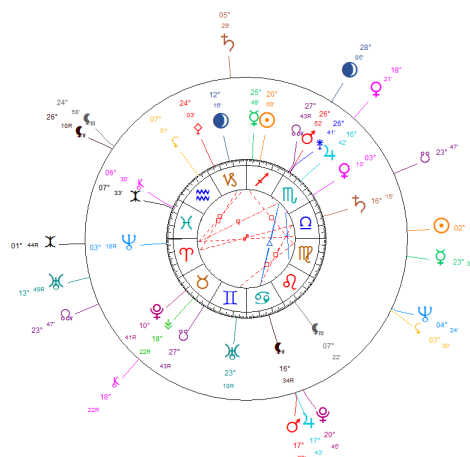
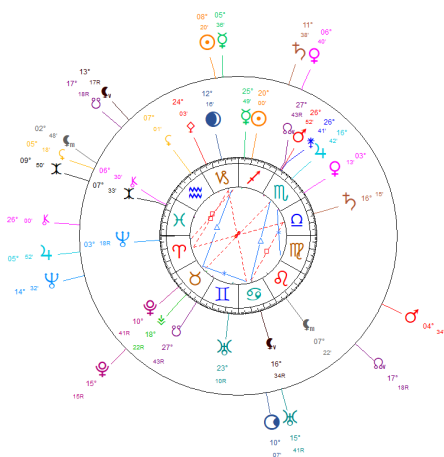
<sup>9</sup> Munch a quelques points communs avec Monet. Chacun à sa façon a tenté de faire face à son côté Scorpion : Monet en noyant son chagrin dans ses Nymphéas, Munch en extériorisant son anxiété à travers ses personnages angoissés. Les deux ont Jupiter en Scorpion, l'un conjoint à son Soleil, l'autre comme maître de son signe. Les deux perdent leur mère jeune, - des femmes au tempérament artistique -, deviennent peintres au même âge, après la mort de leur mère, contre l'avis de leur père, sans doute pour se rapprocher d'elles. Ils ont tous les deux été chefs de file d'un courant pictural : l'impressionnisme pour Monet, l'expressionnisme pour Munch.

<sup>10</sup> Edvard Munch Ashley Bassie, Elizabeth Ingles 2023

édifiants. Uranus rétrograde sur le 15° Bélier, réactivant un T carré exact entre la Lune en Capricorne, Saturne en Balance et la Lune Noire en Cancer du peintre. Une conjonction entre Mars et Jupiter<sup>11</sup> se forme sur sa Lune Noire natale vers la mi-septembre et se poursuit dans les premiers jours d'octobre 1930, rejoignant Pluton qui va et vient sur ce point depuis 1927. Comme si ce n'était pas suffisant, Saturne est lui aussi en Capricorne. S'il inverse sa course à 11° en avril 1930, il arrive lentement et sûrement (janvier-février 1931), lui aussi, sur cette Lune déjà bien tirillée. Il a de quoi déprimer ! N'y aurait-il pas une figure féminine là-dessous ?

Bingo... ! Entre 1926 et 1931, Munch est à nouveau marqué par deux deuils importants : en 1926, il perd sa sœur Laura Catherine de 4 ans sa cadette. Elle a 54 ans. Souffrant de grave dépression, elle fut internée dès l'âge de 20 ans dans un asile à cause de profondes névroses et y demeurera sa vie durant. Elle a juste 1 an quand sa mère meurt. De plus, elle porte le même prénom qu'elle<sup>12</sup> ! En 1931, c'est Karen, sa tante et mère adoptive, qui décède. Ces deux morts sont comme le pendant des deux décès qui ont endeuillé la famille alors que Munch n'était qu'un enfant.

La mère de Munch décède le 29/12/1868. Les transits à cette date impactent les mêmes points qu'en 1930. La Lune arrive à la conjonction d'Uranus sur la Lune Noire, là où l'on trouve celle de Mars Jupiter-Pluton en 1930. En Bélier, une conjonction de Jupiter à Neptune est en formation, là où transite Uranus en 1930. Le tout au carré et à l'opposition de la Lune natale... L'aspect de T carré natal entre Lune, Lune Noire, Saturne est ici très représentatif de la mort précoce de sa mère et de sa sœur aînée Sophie. Or rappelons-le, s'il n'a pas le souvenir exact de la mort de sa mère, la tristesse de sa perte ne le quitte jamais. Quant à sa sœur Johanne Sophie, sa lutte pour sa survie est une vision insoutenable et elle meurt sous ses yeux. Le transit de l'année 1930 sur sa Lune Noire opposée à sa Lune natale au carré de Saturne réactive cette souffrance en jouant les événements à rebours. Après le décès de sa sœur Laura, Munch est le seul survivant de sa fratrie avec sa sœur Inge. Son frère cadet, Peter Andreas est décédé depuis 1895, à l'âge de 30 ans ; le même âge qu'avait leur mère au moment de sa mort. Edvard est le prochain sur la liste. Karen, sa mère adoptive, vient de fêter ses 90 ans en octobre 1930. Il souffre probablement déjà des conséquences de son hémorragie du vitré. Est-il en train d'assister, impuissant, à son déclin ? C'est une hypothèse plausible. Sa sœur Inge, dans le livre que consacre Torill Stokkan<sup>13</sup> à la tante Karen, raconte qu'avant de mourir, Karen avait attrapé une bronchite et était restée alitée pendant un mois. Elle refusait de s'alimenter et de se soigner, mais a fini par céder sur les insistances d'Edvard. Karen Bjølstad meurt le 10-5-1931, à l'âge de 91 ans, 63 ans jour pour jour après le décès de sa sœur. Coïncidence ou mémoire généalogique qui vient dire à nouveau combien ce décès a marqué le clan. Edvard, qui **n'assiste jamais aux enterrements car cela le perturbe trop**, suit cependant le cortège depuis sa voiture.



*Transits le 29/12/1868  
décès de la mère de  
Munch et transits le  
26/9/1930*

<sup>11</sup> La conjonction Mars-Jupiter du 26 septembre 1930 pourrait bien avoir joué comme déclencheur de l'hémorragie et permettrait de dater cet épisode.

<sup>12</sup> L'arbre généalogique d'Edvard Munch est édifiant : la mère Laura Catherine était elle-même orpheline de mère à l'âge de 6 ans, le même âge que sa fille Johanne Sophie, qui elle porte le nom d'une tante paternelle, décédée à l'âge de 32 ans et qui s'appelait ... Johanne Sophie.

<sup>13</sup> Tante Karen : la femme derrière Edvard Munch de Torill Stokkan, Livre en norvégien, 2013 Éditions Orfeus <https://s3.eu-north-1.amazonaws.com/dramatikerforbundet/Tante-Karen.pdf>

Les corps flottants apparaissent souvent après la cinquantaine. N'est-ce pas l'âge où l'on commence à voir la génération qui nous précède quitter la scène ?

Suite à l'analyse de ce thème, une autre hypothèse qu'une « mémoire de noyés » émerge : ces corps flottants issus de cellules mortes ne seraient-ils pas en rapport avec la mémoire de nos morts dont nous avons vu le corps sans vie... une mémoire qui flotte devant nos yeux, qui va et qui vient, ne nous quitte jamais et nous interroge sur notre propre mortalité ? Là où le commun des mortels ne voit que quelques corps flottants transparents, Munch, dont l'histoire est émaillée de deuils qui le hantent depuis sa plus tendre enfance, fait une hémorragie du vitré qui entraîne des symptômes gênants pendant plus d'un an. N'est-il pas le candidat idéal ? Ces corps flottants opaques seraient-ils en rapport avec la mort de sa mère et de sa sœur aînée ? S'agit-il des fantômes de ces êtres chers qui hantent son esprit et ses yeux ?

Regardons à nouveau ses tableaux qui ne sont malheureusement pas datés avec précision. Dans son autoportrait, une grosse tâche grise surmontée d'une minuscule tête d'oiseau occupe les  $\frac{3}{4}$  du 1<sup>er</sup> plan qui s'interpose entre le regard du peintre et ce qu'il peint. Y-a-t-il comme « une ombre au tableau », un ectoplasme ? Dans le tableau II, la même forme dans les bleu/violet semble déployer ses ailes. Plus transparente, elle commence à se désagréger. Ce tableau sans doute peint plus tard met-il en scène le début de sa guérison ? Cette hypothèse est à vérifier. Cependant elle résonne aussi avec mon histoire. Très jeune, j'avais deux bulles transparentes qui se baladaient dans mes yeux. Seraient-elles en rapport avec ce(s) jumeau(x) parti(s) avant de naître ? Pour le coup, une mémoire de vrais « corps flottants » dans le liquide amniotique ? Elles se sont fortement multipliées durant la décennie qui a suivi mes 45 ans où j'ai été confrontée au décès de huit personnes proches.



L'astrologie, par ce transit de Pluton opposé à la Lune natale, amplifié par Jupiter, maître du signe, suggère qu'il y a bien un rapport entre l'année de l'apparition des corps flottants et ces deux morts survenues durant son enfance, inacceptables et dont le deuil a été impossible à faire. L'analyse du thème de Munch soulève une autre remarque : c'est l'œil droit qui est touché lors des transits sur la Lune. Ceci invalide la théorie qui associe l'œil droit au Soleil et l'œil gauche à la Lune. On pourrait argumenter que cette association s'inverse selon la latéralité, or il est certain que Munch était droitier.

L'astrologie n'est décidément pas une science exacte...

**Danielle FELDMAN**

[feldman.danielle@wanadoo.fr](mailto:feldman.danielle@wanadoo.fr)

## Sources

- Logiciel Astrothème
- Edvard Munch : [https://fr.wikipedia.org/wiki/Edvard\\_Munch](https://fr.wikipedia.org/wiki/Edvard_Munch)
- <https://www.beauxarts.com/grand-format/ce-que-vous-ne-saviez-peut-etre-pas-sur-edvard-munch/>
- Edvard Munch et œuvres d'art : Elizabeth Ingles Éditeur Parkstone International 2023
- Edvard Munch Ashley Bassie, Elizabeth Ingles

# Pierre Palmade

## L'enfer de l'enfermement

### Isabelle GENTY



Frédéric, ami de collègue dans les années 1980/85, préférait la compagnie des filles à celle des garçons. On percevait chez lui une sensibilité exacerbée. Nous habitons tous à la campagne et nous sommes tous disséminés après le collège aux quatre coins de nos destinées.

Je n'ai plus jamais eu de ses nouvelles : téléphones portables et réseaux sociaux n'existaient pas...

Quelques années plus tard, on m'a appris qu'il était décédé. Je n'ai jamais cherché à vérifier cette information, cependant j'ai toujours pensé que ni son entourage ni la société de l'époque n'avaient accepté son homosexualité ; lui-même peut-être avait-il eu du mal à l'assumer.

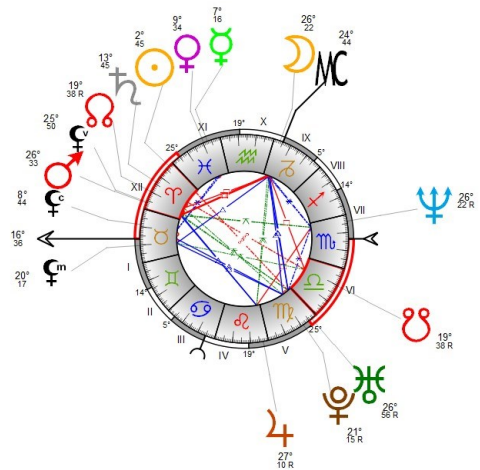
## L'engrenage

Frédéric était de la même génération que Pierre Palmade. Dès l'âge de 20 ans, l'humoriste a commencé sa consommation de drogues, peut-être pour gagner en inspiration pour pouvoir mieux écrire, peut-être pour pouvoir mieux fuir une blessure profonde, probablement pour les deux raisons, entre autres...

Lorsqu'on se penche sur le **thème natal** de Pierre Palmade, on observe la présence d'un **triptyque fondamental** à mon sens, celui de **la Lune, des Nœuds lunaires et de la Lune noire** assorti d'un rôle **capital de Mars**, maître du Nœud Nord :

### Lune Capricorne en X conjointe au MC

Cet aspect suggère la frustration de ses émotions : dès l'âge de 8 ans, Pierre Palmade vit un drame puisque son père, obstétricien, meurt dans un accident de voiture en revenant d'un accouchement (*Saturne intercepté en chute en Bélier en XII opposé Nœud Sud*). Il vit probablement une limitation globale de ses instincts et de son ressenti qu'il tente de garder sous contrôle, à distance. Et dans le même temps, son ambition est profonde et ses besoins de réussite élevés, il aspire à atteindre les sommets, aidé en cela par cette Lune culminante lui permettant de surmonter les obstacles. Ainsi, il connaît rapidement le succès dès les années 80, et son ascension n'a d'égal que sa popularité grandissante.



### Les Nœuds lunaires - Le NS\* en VI ; le NN\* en XII

Les Nœuds lunaires situés dans cet axe des maisons VI et XII ne sont pas les plus aisés à vivre et à gérer : Le NS se retrouve dans le domaine de la santé, du service, de la routine, du travail au quotidien, des obligations... le NN dans celui des processus inconscients, des limitations imposées, des enfermements, des épreuves, des souffrances, des ennemis cachés...

Bien sûr, plus on va avoir conscience de soi, plus on va pouvoir développer la réflexion, l'organisation et le tri des idées (*maison VI*), et les bienfaits de la méditation et de l'intuition afin d'explorer les dimensions invisibles, mystérieuses et psychologiques de la vie, les sphères plus profondes de l'âme

(maison XII) ...

La santé joue un rôle central dans cet axe. En astrologie, si l'on attribue à la *maison VI* plutôt la santé physique, la *maison XII* est liée à la dimension psychologique des blessures. Et il semble bien que Pierre Palmade soit resté enfermé dans son mental (*NS en VI - analogie avec la Vierge*) tout en noyant ses tourments (*NN en XII - drogues, alcool*). Car malheureusement on sait bien que consommer des drogues n'est que le symptôme d'une fuite pour tenter d'échapper à un profond mal-être.

### **Stellium intercepté en Bélier en XII - Soleil, Saturne (maître de la Lune et du MC), conjonction Mars (maître du NN)-Lune noire vraie-NN**

En fait tous ces éléments sont « engloutis » en Bélier en XII : ils sont comme cachés, inaccessibles dans le thème. Pierre Palmade a donc plus de mal à les exprimer de façon naturelle. Agir, décider, faire preuve de volonté, prendre des initiatives est plus compliqué pour lui car les qualités Bélier sont inconscientes, réprimées ou difficiles à intégrer. Quant aux énergies des planètes et éléments présents en Bélier, elles ne sont pas facilement exploitables dans sa vie. De plus, l'interception se situant en XII, elle suggère que Pierre Palmade rencontre une problématique dans le fait de découvrir ses potentialités inconscientes, dans sa capacité de transformation, de lâcher prise, dans sa quête de compréhension intérieure. Son NN se trouvant lui aussi intercepté, il lui faudra fournir un plus gros travail sur lui-même pour aller découvrir les trésors cachés de la maison XII.

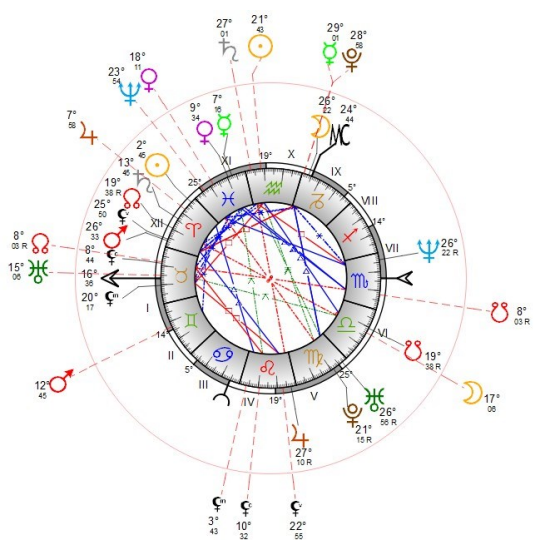
### **Lune noire moyenne à l'Ascendant et carré Lune-Mars**

Nous savons qu'il a tenté des cures de désintoxication à certains moments de sa vie, peut-être dans un « accès de lucidité » Lune noire moyenne à l'Ascendant qui l'amenait à se raisonner pour tenter de sortir de cette torpeur et de ce cercle infernal (il serait intéressant d'étudier les transits de ces périodes). L'exigence que confère cette Lune noire envers lui-même (en maison I) a sans doute participé de cette fuite en avant et cette incapacité de se sentir à l'aise où que ce soit. On sait d'ailleurs que les humoristes sont au fond de grands angoissés.

En fait, Pierre Palmade n'a peut-être jamais vraiment réussi... à se trouver au sein de cette tension féminin/masculin (carré entre Lune Capricorne en exil et Mars conjoint Lune noire en XII, maison des ennemis cachés). D'ailleurs, en 2010, il affirme dans son one-man-show "*J'ai jamais été aussi vieux*" que son identité c'est son homosexualité, mais déclare ensuite en 2018 au magazine *Têtu* se trouver "romantiquement hétéro et sexuellement homo" pour relater en 2020 dans son spectacle "*Assume bordel !*" sa difficulté d'être homosexuel et dire qu'il aurait parfois préféré être hétérosexuel car, mal à l'aise dans le milieu gay, il s'y était créé des inimitiés...

## **L'accident**

Nous avons vu toute l'importance de la Lune, de la Lune noire et des Nœuds lunaires dans le thème natal de l'humoriste. Il est manifeste de constater que ces éléments, entre autres, vont jouer un rôle lors des transits planétaires au moment de l'accident provoqué par Pierre Palmade, le 10 février 2023 vers 19h sur une route de Seine et Marne : On retrouve pêle-mêle la Lune qui transite le NS natal (aspect karmique) en Balance (les autres) VI intercepté (l'inconscience), la conjonction Mercure (les petits déplacements) Pluton (l'aspect mortifère) qui transite la Lune natale, Saturne (maître Lune et MC) en transit opposé Jupiter natal (maître de la VIII), Uranus (bouleversement) qui transite l'Ascendant, le NN en transit conjoint à la Lune noire corrigée et Mars qui se trouve en transit en Gémeaux en I.



Transits de Pierre Palmade le 10 02 2023 vers 19h jour de l'accident

On observe donc une synchronicité entre le moment de l'accident et des aspects clés des transits planétaires de Pierre Palmade.

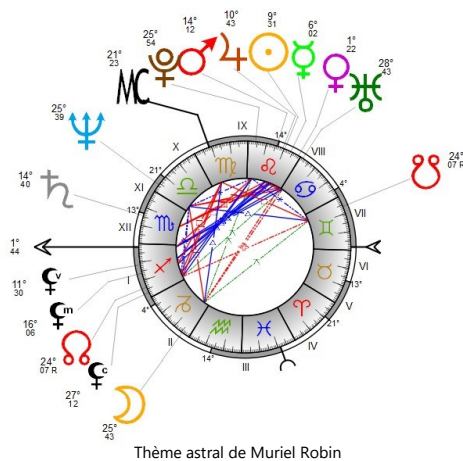
## L'heure du jugement

Le procès de Pierre Palmade pour « blessures involontaires » aggravées par la prise de stupéfiants en récidive se déroule le mercredi 20 novembre 2024. Le rendu du jugement tombe à 20h 33 : l'humoriste est condamné (entre autres) à cinq ans de prison dont deux fermes et trois ans de sursis probatoire. Sa détention commencera au plus tard le 20 mars 2025.

Il est très intéressant de noter qu'alors le NN transite son Soleil (signification karmique de cette sentence sur sa vie), la Lune noire (quelle que soit celle qu'on considère, mais surtout les vraie et moyenne) transite son NS, le Soleil transite Neptune natal (maître par analogie de sa XII), il est au carré de Jupiter natal (pour rappel maître de sa VIII), et la Lune en transit est opposée à sa Lune (chute de la renommée).

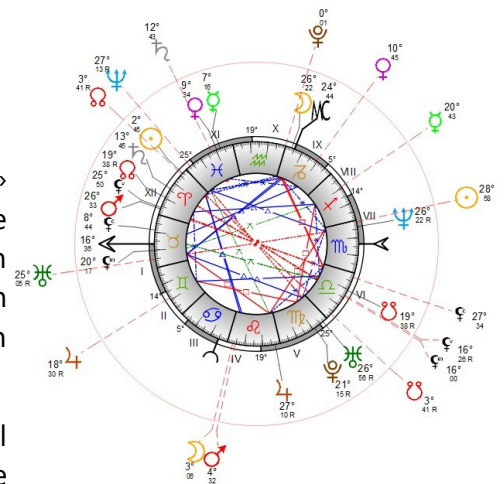
À noter qu'en janvier dernier Pierre Palmade a vécu son 3<sup>ème</sup> retour des Nœuds lunaires : ce transit est toujours pour tout un chacun l'occasion de développer les bienfaits du NN, de progresser dans sa voie, de s'épanouir, en mettant les qualités du NS à son service. Cependant, souvent les peurs freinent malheureusement cette recherche d'épanouissement et l'on subit les affres du NS et du NN.

## Fin d'une amitié de 35 ans...

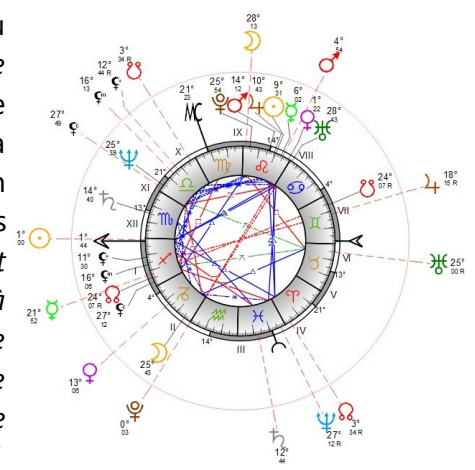


Parallèlement à ce procès très médiatisé, la réaction de Muriel Robin, sa complice de toujours, et sa décision de couper les ponts avec Pierre Palmade n'est pas passée inaperçue. La voici « décryptée » à la lumière de son thème natal et de ses transits lors de l'accident et lors de l'émission *C à vous* du 22 novembre dernier sur France 5 : elle avait déclaré en septembre 2023 sur le plateau de *C à vous* ne plus être son amie, s'être toujours demandé si Pierre Palmade était son ami : « *Je crois que j'ai aimé pour deux [Soleil-Jupiter conjoints en Lion, Jupiter maître d'Asc.] et je me réveille de ça. C'est douloureux [axe des Nœuds lunaires en transit carré à la conjonction Soleil-Jupiter, effet révélateur du transit de la Lune noire sur ses planètes en Lion lui conférant lucidité, choc du*

transit de Mars opposé Lune noire natale, coup de boutoir du transit d'Uranus opposé Saturne natal dans l'axe VI/XII], *mais moi, je peux me regarder dans la glace [forme d'intransigeance d'une Lune Capricorne opposée Vénus Lion]* ». C'est au même média qu'elle a répondu, deux jours après le rendu du jugement, alors qu'on l'interrogeait sur le sujet, notamment parce que certaines personnalités lui reprochaient d'avoir « lâché » son ami : « *Ce n'est pas parce que Pierre Palmade a causé un accident que j'ai mis fin à notre amitié, parce qu'on ne lâche pas un ami évidemment, et que Pierre, je ne l'ai jamais lâché. Pendant 30 ans, j'étais à ses côtés. Je m'étais même mis sur le cœur que, en gros, "tu peux me faire ce que tu veux, je serai toujours là, je t'aimerai toujours."* Je voulais lui



Transits de Pierre Palmade lors du rendu du jugement le 20 11 24 à 20h33

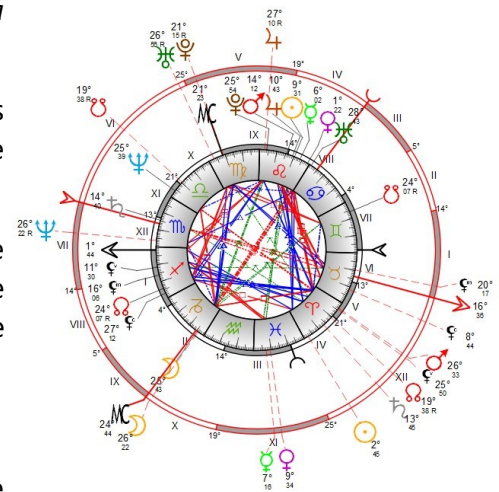


Transits de Muriel Robin lors de l'émission C à vous du 22 11 24

donner cet amour absolu. Pourquoi ? Je ne sais pas... Peut-être celui que j'avais envie qu'on me donne [Soleil, Mercure, Vénus, Mars, Jupiter, Uranus et Pluton en Lion]. Mais dans le contexte de l'accident, j'ai entendu et vu des choses inacceptables pour moi [Lune Capricorne] et ça justifie ma position aujourd'hui. » avant de conclure en ajoutant au moment où le Soleil maître de son amas en Lion transitait pile son Ascendant « Je ne suis pas une lâcheuse, je crois qu'on sent bien que je suis assez carrée [Lune Capricorne] et que je ne vais pas partir, que je serai plutôt la dernière. Si je lâche, c'est que j'ai des raisons de lâcher, c'est tout. »

La **synastrie** montre un lien très fort entre ces deux personnalités par la conjonction de leurs Lunes respectives à moins de 1°. Une conjonction solide puisque située en Capricorne.

Pluton dans le thème de Pierre Palmade en conjonction parfaite au MC de Muriel Robin en Vierge semble comme un présage de la remise en question que vont susciter les affres de l'humoriste sur son amie, et la réflexion qu'elle va mener sur leur relation.



Synastry Pierre Palmade (ext) Muriel Robin (int)

Il est bien entendu qu'il ne s'agit là pour moi ni de critiquer ni de juger des faits dramatiques survenus ce vendredi 10 février 2023 sur cette route de campagne et leurs conséquences. Je pense néanmoins, à la lumière de cette étude astrologique, que Pierre Palmade est enfermé dans sa tête depuis fort longtemps, qu'il va l'être maintenant physiquement et en est d'ailleurs terrorisé, et par compassion, je lui souhaite de « profiter » de cet isolement forcé pour sauver son âme.

## Isabelle GENTY

Vernon, le 26 novembre 2024

<https://astrotherapeute.fr>

06.21.32.74.33 - [isabellegenty@hotmail.fr](mailto:isabellegenty@hotmail.fr)

### SOURCES :

- ◇ Logiciel utilisé : OLYMPIA version complète
- ◇ NS = Nœud Sud / NN = Nœud Nord
- ◇ Données de naissance : <https://www.astrotheme.fr>
- ◇ Pierre Palmade est né le 23/03/1968 à 8h45 à Bordeaux – source Didier Geslain acte EC
- ◇ Muriel Robin est née le 02/08/1955 à 15h30 à Montbrison (42) – source Didier Geslain acte EC
- ◇ [Pierre Palmade — Wikipédia](#)
- ◇ [Pierre Palmade, condamné à cinq ans de prison dont deux ferme : revivez la journée de procès](#) - Ouest France
- ◇ <https://www.femmeactuelle.fr/actu/news-actu/je-ne-suis-pas-une-lacheuse-muriel-robin-prend-la-parole-pour-la-premiere-fois-depuis-la-condamnation-de-pierre-palmade> - Femme Actuelle



# **Bye bye Pluton en Capricorne ! Bonjour Pluton en Verseau !**

**Virginie HAMMELIN**



Mon mari me l'a souvent répété, amusé, mais je devais certainement à ce moment-là être occupée dans la cuisine ou penser au plat suivant quand elle l'a dit. À l'été 2005, alors que je recevais chez moi à déjeuner Nancy Vermeulen, astrologue à Bruges, en Belgique, elle avait lancé : « Quand Pluton sera en Capricorne, ça sera des mauvaises nouvelles voire des catastrophes tous les jours ! ».

Pluton est entrée en Capricorne le 26 janvier 2008 (je m'excuse par avance si un lecteur est né pile ce jour-là. Je ne parle pas de vous quand j'évoque l'arrivée de mauvaises nouvelles !).

Pour ma part, j'ai accouché de ma fille en mars 2008 et je me souviens très bien qu'à cette époque, les JT s'ouvraient sur « la » crise de 2008 : on commençait à évoquer le dérèglement climatique, la crise des *subprimes* gagnait l'Europe...

La Cancer Ascendant Capricorne et Lune en Taureau que je suis se demandait comment j'allais nourrir ma fille dans un tel contexte !

Je ne vais pas faire la liste de toutes les « mauvaises » nouvelles mondiales que ces seize dernières années ont apportées !

Il suffit déjà de se remémorer les événements majeurs depuis 2020. La grande conjonction Jupiter/Saturne/Pluton a atteint des sommets en Capricorne...

Mais désormais Pluton est passée en Verseau.

On aperçoit déjà les contours des grandes questions qui se posent, notamment autour de l'intelligence artificielle et de la liberté de se déplacer. Mais je formule le vœu que cette traversée de Pluton en Verseau coïncide avec et nous incite, collectivement, à une réorganisation plus juste, plus fraternelle, plus sociale et plus réfléchie sur la notion de progrès et de partage.

L'entrée d'Uranus, maîtresse du Verseau, en Gémeaux en juillet 2025 et avril 2026 (car rétrogradation à venir), peut largement participer à la diffusion de nouvelles pratiques en ce sens. Soyons inventifs !

Je vous souhaite à tous une excellente fin d'année 2025.

**Virginie HAMMELIN**

[virginie.hammelin@orange.fr](mailto:virginie.hammelin@orange.fr)

## La critique de l'astrologie selon France Inter, une « frivolité nécessaire » ?

Xavier LELEU



Compte-rendu d'une émission de la radio éponyme du 28/09/2024.

Ça dure environ trente minutes, il y a donc peu à se mettre sous la dent, mais ça dit tout de même quelque chose de « là où on en est avec l'astro » aujourd'hui. Ou plutôt, de « là où on en est resté », et chez ceux qui savent. Soit le *statu quo* auquel on pouvait s'attendre : le dénigrement public de l'astrologie. D'ailleurs, l'intitulé de l'émission ne trompe pas sur son parti-pris : « L'astrologie comme frivolité nécessaire ».

Les quelques questions passablement légitimes de l'animatrice - « Quel est notre rapport à l'astrologie aujourd'hui ? », « Qu'est-ce qu'il dit de nous ? » - étaient peut-être uniquement destinées à « faire sérieux » dans un programme qui ne l'est manifestement pas. Car rien ne sera dévoilé durant cette émission du *sens* qu'on pourrait attribuer au terme « frivolité ». *En quoi* l'astrologie serait une « frivolité » ? Cela restera implicite, « clin d'œil de classe », pur effet de connivence à l'adresse de ceux qui savent à quoi s'en tenir avant même de s'interroger sur quoi que ce soit.

Dans cette lancée tonitruante, on se verra également gratifié d'un d'extrait audio où une « consultante astro » brode autour d'un tirage de *Tarot*. La tactique « confusionniste » habituelle (même si je ne suis pas de ceux qui excluent toute parenté entre astro et Tarot).

L'animatrice : « R. Brague, vous êtes [ceci-cela] ». Le bonhomme s'empresse de sauter sur la confusion avec l'horoscope : « *Je me trompe de signe et ça marche quand même* ». Allusion au précieux « effet Barnum », qui sera nommé un peu plus tard. Une allusion qui ne me gêne qu'à moitié, car le praticien de l'astrologie, à mon avis, se devrait d'adresser la question des biais psychologiques. Ce qui me gêne, c'est qu'on invoque ici un argument sans aucune espèce de démonstration. Que l'effet « Barnum » s'applique aux horoscopes de France Inter, soit ! Qu'il s'applique chaque fois qu'un astrologue ouvre la bouche, cela ne peut pas être reçu comme argument. Autre clin d'œil de classe.

On glanera néanmoins quelques petites choses dans cette pénible demi-heure. Notamment que « *l'astrologie se serait redéveloppée massivement au début des années 2020, avec la pandémie* ». Que l'astro serait une « incarnation des nouvelles spiritualités individuelles » et un « univers symbolique pour faire communauté ». Ce sera toujours cela de pris, même si ça aide finalement peu à se faire une image de cette « nouvelle » astrologie.

Et que dire de l'autre intervenant, qui ne veut pas révéler son signe astral ? On flirte ici avec le ridicule. Un ridicule peut-être perçu par la journaliste, vu sa réponse réflexe : « Vous ne participez pas aux objets que vous étudiez ? » À quoi le sociologue répond, à peine embarrassé : « Je garde une réserve » ... Mais la journaliste n'étant pas là pour poser de vraies questions, elle n'a pas osé poursuivre : peut-on com-

prendre quoi que ce soit à l'astrologie en restant « prudemment » à l'extérieur ? Si le savoir, c'est la *savoir*, selon l'étymologie, et le rappel salutaire de Bernard Stiegler, alors ne pas *goûter*, c'est, par définition, se priver de savoir...

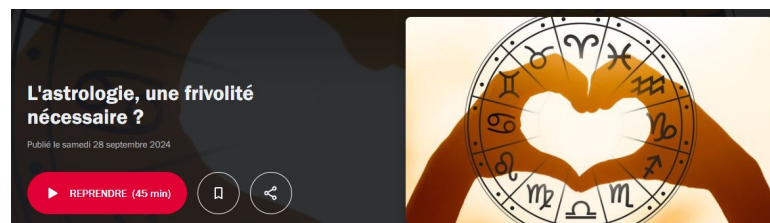
Alors bien sûr, il y a pire : il y a l'animosité « instinctive » et aveuglante à l'égard de l'astrologie - celle que dissimule difficilement l'intervenant précédent. « Instinctive » ? Je me corrige : une telle animosité n'a, en réalité, pas grand-chose d'instinctif, puisqu'elle hérite du *dénigrement institué de l'astrologie* (école, université, médias). Lequel mériterait d'ailleurs sa sociologie - et peut-être sa clinique.

Bref ! On nous dit que l'astrologie des années 2020 ne serait plus celle des années 80. Que la nouvelle serait la « reprise spirituelle » (?) de l'ancienne, dans laquelle il ne s'agirait plus de « s'engager » à quoi que ce soit, etc. Qu'on la pratiquerait aujourd'hui *sans même le besoin d'y croire* ! N'ayant pas souvenir qu'on ait fait le rapprochement dans l'émission, je le ferai moi-même : pratiquer une discipline qui énonce des « jugements » sur la réalité humaine sans avoir besoin de s'interroger sur leur *vérité*, là pourrait finalement se trouver la « frivolité ». Celle, peut-être, de la « nouvelle astrologie », mais celle, certainement, de ses pseudo-critiques.

## Xavier LELEU

Pour celles et ceux qui souhaiteraient écouter :

<https://www.radiofrance.fr/franceinter/podcasts/un-monde-nouveau/un-monde-nouveau-du-samedi-28-septembre-2024-7093031>



## « la Gazette Végétale et l'Écho des Planètes »

Véronique NINAUD



« Chaque fleur est une étoile sur terre,  
Chaque étoile, une fleur au ciel et chaque homme, ici-bas, est doué de son étoile. »

- médecin philosophe Paracelse -

Nous arrivons en fin d'année et bientôt, le 22 décembre, nous vivrons la plus longue nuit de l'année. C'est à ce moment que le Soleil reprend sa course ascendante et que les jours commencent à rallonger. La lumière et l'énergie du Capricorne vont se déposer sur la nature gelée. Janvier nous invite donc à nourrir nos rêves d'avenir avant de les porter dans la matière lors du prochain cycle. Cette période du 22 décembre au 19 janvier est le règne des Capricorne. Après l'atterrissage de la flèche du Sagittaire dans la matière, le Capricorne, travailleurs sérieux, incarne donc cette intégration des nouveaux préceptes philosophiques induits en Sagittaire et les porte en quelque sorte vers la nouvelle vision que nous verrons en Verseau. Ce temps Capricorne va nous permettre d'intégrer ses expériences pour gravir nos sommets en pleine force vitale.

La planète maîtresse de ce signe est Saturne qui nous amène ici cette nouvelle énergie d'ancrage, de solidité, de réalité mais aussi de cadre et de limites à fixer. La saison est à l'image de cette planète : froide et sèche, cristallisante, avec un mouvement (que l'on retrouve dans son sigle) vers le bas et l'intérieur. Saturne est en lien avec la mort, et l'hiver est bien cette saison de la mort des parties aériennes de la nature.

Les Capricorne sont d'élément Terre et de mode Cardinal.

Les Capricorne visent de façon raisonnée les réussites concrètes et notamment celles d'ordre professionnel. Son travail s'installera avec patience et endurance jusqu'au but fixé avant de passer au prochain projet. Le défi de ce signe sera de développer l'autonomie et le sens des responsabilités, parfois dans une certaine solitude mais en gardant toujours l'objectif qu'il veut atteindre. Ses talents se développent au fil du temps dans une organisation certaine, avec détermination. Les règles sont importantes pour lui, et il peut parfois les créer lui-même.

L'animal Totem du Capricorne est la Chèvre, symbole de l'agilité, de la robustesse et de l'indépendance de ce signe pour monter au sommet avec endurance. Mais nous avons également le côté de la chèvre domestique, qui va se sentir lié (comme la chèvre à son piquet) à son devoir, le rendant parfois taciturne ou sévère. Leur point commun sera avant tout la bonté et le sens des responsabilités.

Ce signe fait face au Cancer dans le zodiaque et cet axe nous parle de la vie sociale. L'Être Humain a besoin de bases solides (foyer, éducation, savoirs...) pour progresser vers la réalisation. Si les racines sont instables, on risque de pousser trop vite et de s'affaiblir, et à l'inverse, le manque d'objectifs empêche de pousser et de récolter ses fruits. Le défi sera donc de quitter le clan, de digérer l'histoire sans peur d'être rejeté ou de se retrouver seul et de ne plus pouvoir se protéger.

Les émotions du Capricorne seront maîtrisées par une froide raison et continue quoi qu'il advienne avec détermination. Le Capricorne n'a alors que faire de ce qui ne peut plus lui servir alors que le Cancer en face restera attaché au passé. De son sommet si durement gravi, le Capricorne verra alors se déployer

les sommets sublimes et faire partager sa vision. Pour son équilibre, le Capricorne devra toujours avoir un objectif bien défini, une structure ou un sentiment de construire quelque chose de concret. La motivation est essentielle. En négatif, il sera trop sérieux, entravé dans un système rigide ou dans un sentiment d'obligation, et pourra devenir brutal et calculateur.

L'arcane du Tarot associé à ce signe est « Le Diable » n°15. Dans son symbolisme, on retrouve ici la force et la ténacité mais également la fête, le Dieu Pan (Dieu grec de la Fête), de la gaieté et de la sensualité. Dans un tirage, cette carte nous aide en cas de défi mais aussi avec l'humour et la légèreté de Pan, on retrouve en haut de la carte les anneaux de Saturne, la force vitale créative. Elle nous invite donc à dédramatiser les situations trop sérieuses.

Mais le Capricorne est avant tout une chèvre des mers (avec sa queue de poisson) réussissant à réunir 2 éléments, l'Eau et la Terre. Voyage de l'océan avec l'Eau des Cancres (qu'il touche avec sa queue) en face vers le sommet des montagnes qu'il touche avec ses cornes. C'est d'ailleurs le dernier des signes de Terre du zodiaque, il est associé à la maison X du thème natal, point culminant nous montrant à tous notre image publique, notre statut social. La clé de son processus évolutif sera l'autoréflexion car en cultivant une réflexion intérieure riche, le Capricorne verra les fruits de cette réflexion dans ses actions extérieures de manière équilibrée et saine.

La constitution du Capricorne est de nature froide, sèche et tendue. On retrouvera le froid et le sec de Saturne et/ou le froid humide de la Terre. Le chakra associé au Capricorne est le chakra racine qu'on veillera à équilibrer le plus possible. En lien avec la volonté et l'action, également le chakra du plexus solaire. Le Capricorne régit les genoux, les articulations, les os, les dents, les ongles, les ligaments et tendons, le cartilage, le système musculo-squelettique, la vésicule biliaire. En Ayurveda, on retrouvera la constitution Vata, mais aussi parfois plus Terre avec le dosha Kapha.

Sa tendance froide se retrouvera souvent dans une faiblesse du feu digestif impactant sa capacité à digérer et à métaboliser efficacement les nutriments, ce qui favorisera une accumulation des toxines dans le corps, de la constipation, un intestin perméable ou des allergies. On ira volontiers voir les manifestations du foie et de la vésicule dans les affections cutanées et les allergies. Également tout ce qui touche aux carences et à l'anorexie. La densité nutritionnelle sera donc importante pour les Capricorne ainsi que les vitamines (notamment vit. C) et les minéraux. Par exemple, les Capricorne auront besoin d'avoir des assiettes « réconfort » chaudes et cocoon... que l'on retrouve d'ailleurs dans les plats hivernaux (soupes de courges, raclette, gratin, pain...) mais aussi de légumes racines et de feuilles vertes (épinards, blettes...) riches en minéraux.

Dans la Nature, nous retrouvons ces énergies du Capricorne dans une architecture reliée aux plantes Saturniennes : fines, grandes, rêches ou dures, possédant une forte densité mais aussi de la sécheresse. Nous trouverons donc des plantes noueuses, dures, comme les bois, les écorces et les racines. Les actions bénéfiques pour le Capricorne seront les plantes nervines relaxantes, cholagogue et vulnéraire, hydratantes, stimulantes et analgésiques, et circulatoires. Nous trouverons entre autres le Cèdre de l'Atlas, l'Eupatoire, La Consoude, le piment de Cayenne etc...

Aujourd'hui, nous visitons 3 autres plantes bénéfiques aux natifs du Capricorne par leurs actions :

Pour commencer, nous allons rencontrer

**Le Bouillon Blanc ou Molène (Verbascum Thapsus)** de la famille des Scrophulariacées.

C'est une grande plante bisannuelle pouvant atteindre 2 m de haut, très commune sur les terres incultes, les sols pierreux ou décombres. Sa tige robuste est dressée et recouverte de petits poils blancs. Elle porte de larges feuilles molles cotonneuses blanchâtres. Ses fleurs s'épanouissent en juillet-août,

dégageant une odeur suave, et sont disposées en gros épis compacts.

Au 1<sup>er</sup> siècle avant JC, Dioscoride la recommandait pour les affections pulmonaires, au XII<sup>ème</sup> siècle, Sainte Hildegarde contre l'enrouement. On la retrouve notamment dans la « tisane des 4 fleurs » pectorale, expectorante et calmant l'asthme. C'est le plus ancien remède connus-pour calmer la toux et les voies respiratoires. Le Bouillon Blanc fait aussi (déplacé) merveille pour les inflammations bronchiques (aigües ou chroniques) les trachéites, etc.. les vertus adoucissantes dues aux mucilages de cette plante les font également employer pour les inflammations internes provoquant des douleurs intestinales.

L'action de cette plante Saturnienne sera refroidissante et humidifiante. Sa médecine sera d'adoucir les choses qui sont devenues difficiles à tous les niveaux.

On retrouve dans son architecture ce lien avec la structure, la colonne vertébrale faisant référence aux os et articulations sous la correspondance du Capricorne.

**Mathieu Wood**, herbaliste reconnu aux Etats-Unis, l'utilise comme remède pour la lubrification de la colonne et des articulations en macérat huileux ou en teinture mère. La macération des fleurs dans l'huile sera très bénéfique pour les infections de l'oreille (organe sensoriel associé à Saturne). Au niveau spirituel, elle nous aidera à amener de la structure en nous, à poser nos limites de manière saine, et favorisera l'élévation spirituelle. Elle nous permet de trouver notre place dans un groupe ou un projet. Elle donne un Axe comme sa hampe florale, une force mobilisatrice.

Elle aidera les Capricorne à dissoudre les stagnations dans le corps et dans l'esprit.

La seconde plante en lien avec ce signe du Capricorne est

**la Ronce (Rubus fruticosus) de la famille des Rosacées.**

On la surnomme volontiers Murier des haies ou Murier sauvage, c'est une plante vivace répandue dans les lieux incultes, les haies, les lisières et les bois. Sa tige est armée d'aiguillons acérés et porte des feuilles alternées et de belles grappes terminales de fleurs blanches ou roses. Ses fruits sont les mures, à ne pas confondre avec les fruits du murier noir ou bleu gorgé de jus noir sucré, qui porte plus justement ce nom.

Les feuilles de Ronce étaient vantées par Sainte Hildegarde au Moyen Age, contre les hémorragies, pour nettoyer les blessures et aider à la cicatrisation. Au XIX<sup>ème</sup>, Cazin recommandait l'écorce de la racine pour les diarrhées et inflammations des intestins. Ses propriétés sont avant tout astringentes, et aujourd'hui les feuilles, boutons et tiges sont utilisés contre la diarrhée, le sang dans les urines, les pertes blanches, les angines, ulcérations, aphtes, problèmes de gencives...

Dans le Tarot des plantes sauvages, Marine Lafon nous explique que la Ronce « s'accroche et se hisse vers la lumière puis se recourbe vers la Terre pour reprendre racine, la rendant pratiquement indestructible lui permettant de conquérir de larges espaces ». On retrouve ici cette notion toute Capricorne de détermination vers le sommet et de retour à l'ancrage de la Terre. Son Élixir floral pourra donc aider les personnes qui ne parviennent pas à concrétiser leurs projets ou leurs idées, en leur transmettant la persévérance et la puissance créative. La Ronce peut nous écorcher le long des chemins si nous sommes perdus dans nos pensées, nous ramenant à notre corps et à ce qui nous entoure, et plus on s'agitiera et plus elle s'agrippera, nous apprenant à nous détacher sainement sans affolement de tout ce qui nous retient.

C'est une plante sacrée des druides qui protège notre nature sauvage. Marine Lafon dit que la Ronce nous écorche et panse en même temps nos blessures, nous apprenant à être en contact avec notre

puissance de vie sans pour autant nous faire dominer ou dévorer par elle. La Ronce tisse de ces lianes un pont avec notre nature sauvage, elle nous questionne sur nos pulsions de domestication du sauvage à l'extérieur et à l'intérieur de nous : Viennent-elles d'une peur de ce qui n'est pas sous contrôle ?? Avec la ronce, nous dépassons la frayeur de notre instinct et nous l'appivoisons.

Ses piquants sont aussi un refuge pour les oiseaux, et les mères chevreuils mangent ses bourgeons pour donner de la force à leurs petits, nous montrant ici le côté maternant de cette plante pleine de paradoxes... Protectrice ou prédatrice ? Maternante ou suffocante ? Sa relation avec elle nous en apprend beaucoup sur nous.

Pour terminer notre déambulation, venez contempler

### **la Prêle des champs (Equisetum Arvense) de la famille des Equisétacées**

C'est une plante vivace commune des lieux argileux et humides qu'elle colonise grâce à ses longues tiges souterraines. Elles comportent 2 sortes de tiges, à la fin de l'hiver apparaissent des tiges fertiles d'un brun jaunâtre, épaisses et peu charnues. Elles portent à leur sommet un épi de sporanges contenant une poussière reproductrice. Une fois leur mission accomplie, elles disparaissent. Viennent ensuite des tiges stériles vertes et minces hautes de 20 à 80 cm se composant de segments emboîtés les uns dans les autres que l'on peut détacher en tirant dessus. Étage par étage, de nombreux rameaux articulés s'insèrent en cercle autour de la tige.

La prêle est très riche en Silicium, et sa tige sert à polir le bois précieux ou à récurer les casseroles. C'est donc un reminéralisant très efficace, très utilisé notamment pour la tuberculose. La silice aide à la régénération des tissus conjonctifs en améliorant l'élasticité et la résistance. Utile pour les ongles, les dents, les cheveux, elle sera aussi un bon diurétique, notamment contre les calculs et les œdèmes, l'hypertension et la protéinurie. On l'emploie aussi contre les cystites et les inflammations des voies urinaires, les rhumatismes et l'arthrite.

Elle est dépurative, sans pour autant éliminer le sodium et le potassium. C'est aussi l'un des meilleurs hémostatiques (hémorroïdes, saignements de nez, règles trop abondantes...).

Il faut en revanche faire attention à son utilisation car à forte dose, elle peut détruire la vitamine B1.

C'est une des plantes connues les plus anciennes et elle vient nous parler avec sagesse du temps, de la structure, de l'ancrage.

Sa stature et sa structure nous font penser à la colonne vertébrale faite d'un empilement d'articulations avec les vertèbres. Son rôle fondamental de soutien est à l'image de la façon dont la Prêle agit en nous avec ce précieux oligo-élément que notre corps ne sait pas fabriquer de lui-même.

Psychologiquement, elle favorise l'intégrité de notre structure intérieure, nous donnant un bon ancrage et une direction solide pour gravir notre chemin de Vie. Elle nous transmet l'endurance, la souplesse et stimule les énergies activant les chakras le long de l'axe énergétique de notre corps. Elle défait aussi les mémoires pesantes et le passé accroché, nous proposant de nous concentrer sur le présent.

« Une assise tranquille dans l'instant présent secret qui lui a permis de traverser le temps... » propose Marine Lafon.

Percevez-vous les liens entre les plantes et les signes et vous-même ? N'hésitez pas à vous mettre en connexion avec elles dans la nature et à écouter leurs messages bienfaisants. N'hésitez pas à mettre en commentaires vos impressions, les liens que vous pouvez faire avec vos propres expériences ou à poser

vos questions... Je vous rappelle que la recherche des constitutions et des prédispositions personnelles faite avec votre thème natal sera d'une grande aide pour préciser les besoins de votre corps, de votre âme et de votre esprit, et pour pouvoir ainsi travailler de manière préventive et ciblée sur son Bien-Être.

C'est ainsi que je vous invite donc à visiter mon blog sur mon site : [www.astrology-moncielinterieur.com](http://www.astrology-moncielinterieur.com) où vous pourrez notamment découvrir entre autres : « Qu'est-ce que **L'Astro-Herboristerie ?** et 12 vidéos spécifiques de 10 à 20 minutes pour chaque signe du zodiaque associant les plantes en correspondance sur « **La Gazette Végétale et l'Écho des Planètes** »

Je vous souhaite de belles découvertes végétales et astrales ainsi qu'une très belle fin d'année porteuse de toutes les graines en devenir.

### **Véronique NINAUD**

Astrologue ; Naturopathe ; Art-Thérapeute

[www.astrology-moncielinterieur.com](http://www.astrology-moncielinterieur.com)

[astromoncielinterieur@gmail.com](mailto:astromoncielinterieur@gmail.com)

Important : Je rappelle que les conseils qui peuvent être proposés ne sont pas des avis médicaux et qu'ils ne garantissent pas de résultats. Nous vous invitons donc à consulter un professionnel pour tout renseignement complémentaire ainsi que pour des suivis thérapeutiques.

Il ne s'agit en aucun cas d'actes médicaux ni de diagnostics.



# Prévoir par l'astrologie

Véronique SORRENTINO



## Les Transits Planétaires

Prévoir le déroulement de la vie par l'astrologie peut être un défi pour l'astrologue. Bien que la méthode des **transits planétaires** soit un outil puissant pour explorer les possibilités d'avenir, elle pose souvent des difficultés d'interprétation.

Bien qu'il s'agisse d'un moment particulièrement important, il arrive que les personnes réagissent de manière très différente du "message" que la planète en transit semble véhiculer en passant sur un point sensible de leur thème astral.

En astrologie, l'approche classique permet généralement de dresser un portrait psychologique fiable à partir d'un thème, mais **prédire** précisément les événements est plus complexe. Cela tient en grande partie au fait que chacun intègre les influences planétaires dans sa vie selon sa propre manière.

Pourquoi cela ? Tout d'abord, le **libre arbitre** joue un rôle essentiel. Chaque individu a la capacité de choisir sa réaction face à un événement ou une influence astrale. La perception personnelle de la situation, ainsi que son niveau de conscience, influe aussi sur la manière de **répondre aux transits**. Plus une personne est consciente, moins elle sera influencée de manière automatique par les corps célestes ; elle devient capable de prendre du recul et de comprendre le message que lui renvoie chaque transit.

Cependant, le message transmis par un transit peut être difficile à saisir. L'individu parvient-il à percevoir le sens profond de cette influence, à discerner les **défis** et les **pièges** potentiels ? Pendant un transit, les **émotions** et **l'humeur** peuvent avoir un impact puissant sur la psyché, compliquant l'intégration de la leçon et rendant le message plus difficile à interpréter.

## Explorer Son Chemin avec l'Astrologie

L'astrologie va bien au-delà de la prédiction ; elle éclaire notre parcours actuel en offrant des clés pour **interpréter nos expériences**, comprendre nos ressources intérieures, relever **nos défis** et

**avancer** avec plus de clarté.

Chaque planète suit un mouvement qui, à des moments précis, vient interagir avec un point particulier de notre thème, dont l'effet du transit dépend alors du niveau de conscience atteint.

Par exemple, **Vénus**, qui traverse un signe en un mois, ne reste que quelques jours sur un point du thème, alors que **Saturne**, avec son **cycle de 29 ans et demi**, peut influencer pendant un mois ou davantage, notamment lors de ses rétrogradations. Cette différence de durée souligne le rôle unique de chaque planète dans notre évolution personnelle et spirituelle. Chaque transit apporte un enseignement spécifique à intégrer en fonction de notre état de conscience.

### **La prévision : Une exploration des possibles**

La prévision astrologique repose sur une analyse rigoureuse de plusieurs éléments fondamentaux : les transits des planètes dans les signes astrologiques, leur passage à travers les maisons, les aspects qu'elles forment entre elles, ainsi que les relations de maîtrise entre les planètes et les signes qu'elles régissent, comme par exemple Mars pour le Bélier.

D'autres outils comme les **progressions**, les **révolutions solaires/lunaires**, et les **directions secondaires** sont également fondamentaux pour la prévision.

En astrologie, la prévision est avant tout une exploration des potentialités, plutôt qu'une vision immuable de l'avenir. Chaque transit planétaire représente une opportunité d'évolution et une invitation à mieux comprendre son chemin de vie. En abordant ces influences célestes avec conscience et ouverture, elles deviennent de précieux outils de développement personnel, permettant de naviguer avec discernement dans les énergies qui nous entourent. Ces transits offrent ainsi la possibilité d'effectuer des choix éclairés, en alignement avec notre bien-être et notre épanouissement intérieur.

*Vous pouvez trouver une analyse des transits dans le livre **"Les Transits - Développement de l'être**, publié par Connaissance et Savoir.*

*Formation à l'Astrologie psychologique, karmique et évolutive - [www.connaissanceetsavoir.com](http://www.connaissanceetsavoir.com)*

## **Véronique SORRENTINO**

Connaissance & Savoir

Astrologie, Ateliers, Cours, Consultations

[www.connaissanceetsavoir.com](http://www.connaissanceetsavoir.com)

## Un Centaure flamboyant : Tomi Ungerer

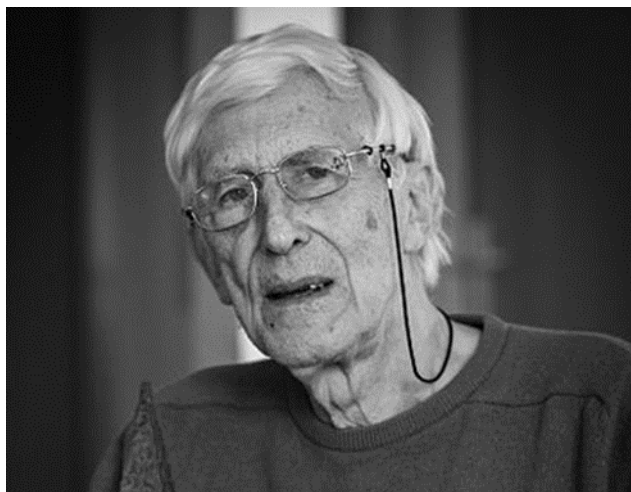
Janine TISSOT



Selon la curieuse tradition zodiacale, le Centaure ajuste sa flèche enflammée depuis l'antichambre hivernale du Capricorne. Il n'en reste pas moins un flamboyant voyageur dans son ampleur honorable et démonstrative sauf s'il se fait rebelle, adepte de ruades pour enjamber les barrières de la convention.

Habité par le centaure - cette créature mythique mi-humaine et mi-cheval -, le Sagittaire conjugue l'humain avec l'instinct animal. De la boue à l'étoile, quel beau parcours est promis à ce centaure qui, dans sa position puissante, confiante, optimiste, est prêt à libérer la flèche !

**La flèche du Sagittairien Tomi Ungerer a pris la forme d'un crayon d'illustrateur** aussi habile que rebelle chez ce globe-trotter enraciné Alsacien mais expatrié à vie.



L'un des plus brillants de sa génération, cet affichiste, auteur-illustrateur, dessinateur publicitaire, fait rayonner et crayonner son talent à travers le monde car dès 1957, il règne sur la littérature jeunesse. De ses livres traduits en plus de 40 langues, certains sont même adaptés au cinéma, tels que *Jean de la Lune* en 2012 ou *les Trois brigands* en 2007.

Quand le Sagittaire héberge 4 planètes en maison VII, dont le Soleil, Mars, Mercure et Vénus, avec un Jupiter chauffé au Lion en IV et qui reçoit un trigone d'Uranus/Bélier en XII, il y a de quoi être habité par le feu sacré de la création et entreprendre en grand sur le devant

de scène, avec une ingéniosité flamboyante d'avant-gardiste.

Voilà pourquoi Tomi Ungerer se doit de porter loin son art d'illustrateur comme un message ouvert sur les autres et le monde.

Une Lune/Cancer en maison III, tourmentée par Pluton, malmenée par un carré venu d'Uranus et opposée à l'impitoyable Saturne/Capricorne, afflige ce natif d'un douloureux sevrage affectif d'avec sa mère-patrie, l'Alsace. Dans cet angle de France aussi germanique que francophile secoué par la Seconde guerre mondiale, l'enfant Tomi vit douloureusement d'abord l'interdiction de parler français puis celle de parler alsacien à la Libération. Une Libération qui rime avec désillusion et balaie son innocence. Si bien qu'en 1946, Sagittairien insoumis de 15 ans, il enfourche son vélo pour explorer la France. Puis, l'échec au baccalauréat le pousse à bourlinguer à travers la Laponie et le Cap Nord, avant de le retrouver méhariste dans la chaleur des sables algériens du Sahara.

**À ce migrateur baroudeur humaniste** (axe Gémeaux-Sagittaire calqué en secteurs I et VII et influence d'Uranus), on reconnaîtra *un culot d'archevêque franc-tireur et une persévérance de bénédictin* qui voit la vie en grand avec la Terre comme pays et l'Alsace comme capitale.

Parti à 25 ans vers le Nouveau Monde, il y débarque à New York avec 60 dollars en poche et une cantine de dessins et de manuscrits. L'Eldorado tient toutes ses promesses puisque Tomi Ungerer

connaît un succès immédiat. Il s'y installe en 1957 et se consacre à la littérature pour enfants : sans doute pour sublimer son douloureux sevrage affectif.

Sympathique et insaisissable, il sait rendre populaire l'anticonformisme par l'influence conjuguée d'Uranus et de Jupiter qui signe le metteur en scène humaniste. Il s'illustre comme dessinateur politique par ses affiches contre la guerre au Viet Nam, la ségrégation raciale ou comme critique de la société américaine.

De l'Amérique en passant par le Canada, il finit par s'enraciner définitivement en Irlande où, à son décès en 2019, il laisse une œuvre de 30 000 à 40 000 dessins.



**Prototype de Sagittaire flamboyant, extraverti, aux colères épidermiques,**

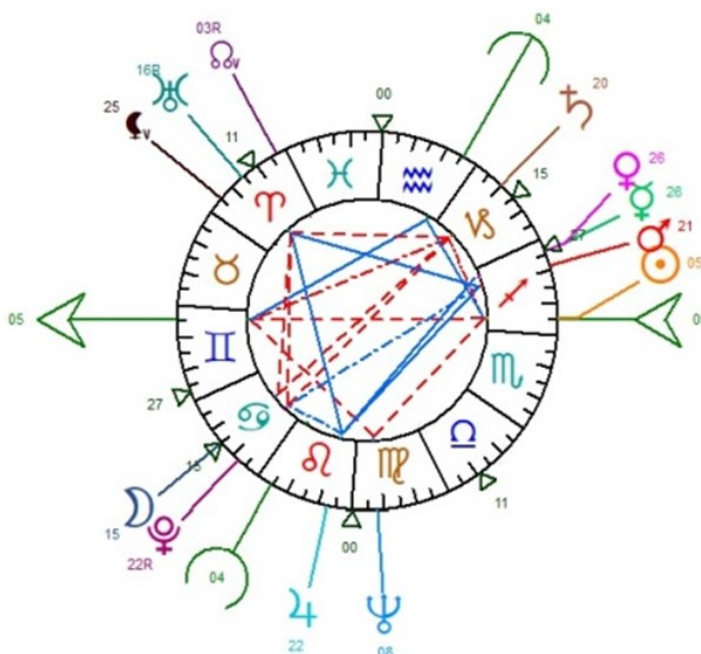
**Tomi Ungerer a porté haut et loin son talent d'humaniste humoriste.**

**En savoir + :** [https://janinetissot.fdaf.org/jt\\_ungerer\\_tomi.htm](https://janinetissot.fdaf.org/jt_ungerer_tomi.htm)

#### Sources documentaires :

- <https://www.ecoledesloisirs.fr/auteur/tomi-ungerer>
- Mon Alsace Tomi Ungerer, texte de Paul Boeglin, Édition La Nuée Bleue
- [https://fr.wikipedia.org/wiki/Mus%C3%A9e\\_Tomi-Ungerer\\_%E2%80%93\\_Centre\\_international\\_de\\_l%27illustration](https://fr.wikipedia.org/wiki/Mus%C3%A9e_Tomi-Ungerer_%E2%80%93_Centre_international_de_l%27illustration)
- <https://www.kuriocity.fr/la-fontaine-de-janus/>

**Tomi UNGERER**  
Jean Thomas UNGERER dit...  
**Né le 28 novembre 1931 à 15h30**  
**à Strasbourg - Bas-Rhin 67**  
Selon données Didier Geslain



Logiciel Auréas Astro PC Paris

**Janine TISSOT**

astrologue-conseil

<https://janinetissot.fdaf.org/>  
<https://www.janinetissot.com/tissot.janine@orange.fr>

# La culture française à travers le thème de la France

Milja WILLEMS



## 1ère République Française

Natal  
22 Sep 1792, Sat  
09:18 LMT -0:09:19  
Paris, France  
Geocentric  
Tropical  
Placidus

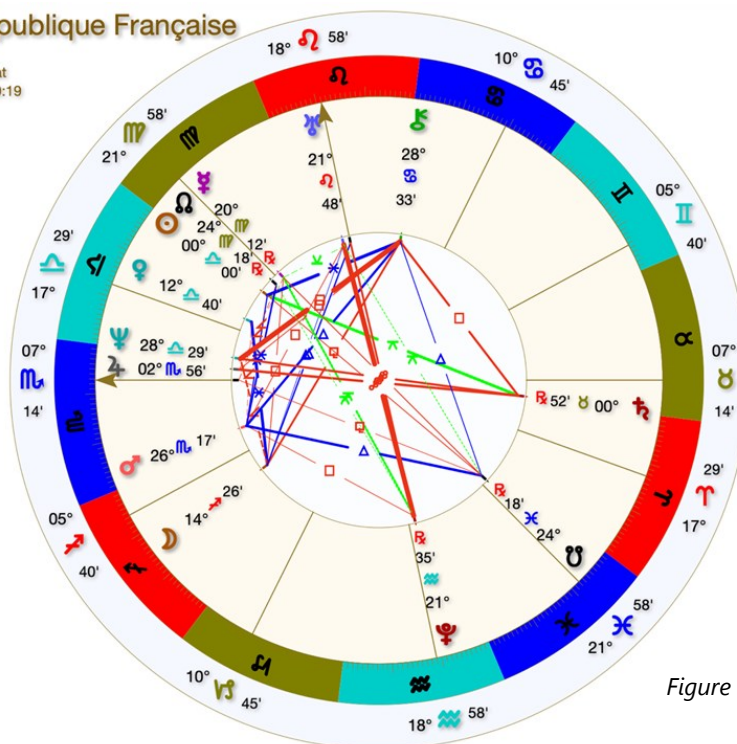


Figure 1- MacOS - Astrogold

Voici une présentation de la culture française à travers le thème de la France à la date du 22 septembre 1792, date de la création de la 1ère république française.

Le thème de la France a quelques particularités très explicites. Nous avons **Uranus** en **MC**, l'intellect et l'invention sont **ici** en position de force. Uranus l'inventeur, le créateur, crée le nouveau, la rupture avec l'ancien et c'est la foudre destructrice qui colore tout en noir et blanc. Tout doit être réfléchi et raisonné, tout doit être clair, les sentiments sont mis de côté et peuvent parfois « déranger ». Avec Uranus en **Lion**, nous avons cette réflexion qui est impérieuse et impulsive.

**Mercure** l'accompagne dans cette tâche d'innovation - toujours en Maison X, Mercure ou Hermès est celui qui collecte l'information et la communique, la transmet. C'est aussi l'apprentissage et la fraternité. Il est en Vierge, dans son propre **signe**. Ici les idées sont classifiées et ordonnées. L'intellect de la Vierge est plus tourné vers l'analyse dans le but de se rassurer.

À côté d'Uranus et Mercure, en Maison XI, nous avons le **Soleil** et **Vénus**. Dans un thème, le Soleil représente l'identificateur fondamental. Ce n'est pas obligatoirement ce qui s'observe directement. Cela dépend de sa position, mais c'est toujours ce qui identifie réellement le pays de l'intérieur. Le Soleil est à **0° de la Balance**. Les fondements de la France sont donc dans cette notion de Liberté, Égalité, Fraternité, et à la recherche d'un équilibre. La Balance reflète l'intellect et ce besoin d'un idéal parfait dans le dialogue avec l'autre.

**Vénus** est la planète de la beauté et de l'harmonie, elle est dans son propre signe, ce qui renforce toujours sa position. Beauté, harmonie dans le dialogue et l'échange, et compromis intellectuels, car pour rappel, la Balance se réfère à l'intellect et au dialogue. Vénus dans cette position renforce cette capacité de la France à être diplomate.

Conjoints à l'Ascendant, nous avons **Jupiter** ou Zeus, et **Neptune**.

L'Ascendant représente la terre sur laquelle on naît.

Avec **Jupiter** le généreux et **Neptune** le nébuleux conjoints à cet **Ascendant** juste au-dessus de l'horizon en Maison **XII**, leur position est renforcée, selon les analyses de Gauguin.

**Jupiter** est le guide et l'éducateur, parfois le médiateur. Il aime les voyages, la nourriture et l'inconnu, les rencontres avec les autres. Ce dieu omniscient et opulent a la tâche difficile, sa générosité et sa solidarité sont mis à rude épreuve dans cet emplacement sur l'Ascendant et en Scorpion. Car juste au-dessus de l'horizon, son impact est fort mais se réfère à tout le passé, juste avant la signature du traité. Ses sens innés sont ici plutôt connectés au passé, à ce qui s'est passé avant le lever du Soleil. Il est dans ce qui est inconscient et caché, et a une tonalité un peu obscure et questionnable...

À côté de lui se trouve **Neptune**, dieu des mers. Neptune gouverne toutes les eaux, celles à l'intérieur de nous et celles autour de nous, ce qui lui octroie une empathie puisque l'eau relie et connecte tout. Comme Jupiter, Neptune est ici relié au passé et à l'obscurité, mais Neptune est à la fin de la Balance, et pour cela, penche plus vers l'harmonisation et l'équilibre des eaux.

Les deux planètes, positivement, donnent à la France la force d'être diplomate, de reformuler par le ressenti. Mais la diplomatie n'est pas obligatoirement transparente.

De l'autre côté de l'Ascendant, en Maison **I**, nous avons **Mars**, dieu de la Guerre et du combat en Scorpion. Soit un Mars dans sa propre Maison et son propre Signe. Mars s'exprime par la capacité d'agir, mais aussi, vu son emplacement en Scorpion, l'action s'exprime aisément par la méfiance, le questionnement et est enclin à voir « le mal partout ». Ce Mars s'interroge sur ce qu'on lui cache, le Service Secret ? C'est le visage de la France tel que le monde extérieur le voit.

Puis la Maison II est occupée par la **Lune** qui représente le peuple et l'attachement. Ce peuple s'intéresse plus particulièrement ici en Maison **II** à comment s'enrichir et posséder. Le peuple français se relie de l'intérieur à l'extérieur dans son cas, par l'apprentissage et la connaissance, car cette Lune est en Sagittaire et le signe du Sagittaire est gouverné par Jupiter.

L'attachement semble basé sur des prérogatives et sur des idéaux qui peuvent être difficilement mis en cause (Maison **II**). Au mieux, cela permet au peuple de préserver ses acquis. Au pire, le peuple les transforme en dogmes.

Conjoint au Fond du Ciel se trouve **Pluton**, la force obscure, celui qui garde ou découvre les secrets, le transmutateur, le purificateur, celui qui peut détruire pour reconstruire. C'est aussi ce qui dénote le parcours initiatique. Au mieux, puisqu'il est en Verseau, il cherche des réponses comme un enquêteur, au pire, c'est le pouvoir caché opposé à la clarté du Milieu du Ciel, puisqu'il est en face d'Uranus. Étonnante coïncidence, n'est-ce pas, cet emplacement ! Je dirais que le pouvoir de la France est « caché », ce n'est pas celui qu'on croit, le chemin initiatique n'est pas visible.

Puis au **Descendant (DS)** côté maison **VI**, nous avons **Saturne**. Saturne parle de la structure, de la capacité de créer des Us et Coutumes, et en maison **VI**, du service aux autres. Or dans le thème de la France, Saturne se trouve à l'opposé de l'image que nous avons de nous-mêmes représentée par l'Ascendant en opposition à Jupiter/Neptune. Par son emplacement spécifique, la France et le peuple français jugent la structure et le service aux autres comme imposés de l'extérieur et opposés à sa volonté.

Or la structure n'est pas l'autre, mais c'est à nous tous de la forger ensemble.

**Chiron** en Maison IX et en **Cancer**. Chiron est l'homme-cheval, l'étranger. Celui qui, comme Hermès, appartient aux 3 mondes, celui qui porte une blessure initiale - qui doit sortir de sa victimisation afin d'apprendre à travers celle-ci la guérison. Chiron relie Saturne à Uranus (dans son chemin autour du

Soleil). Il relie par cela le monde visible au monde invisible. C'est cet apprentissage qui devient ensuite savoir. Dans le thème, il est à mi-chemin - le mi-point de Saturne et Neptune, comme apex. Son travail est d'autant plus important qu'il aidera le peuple Français à intégrer le Passé et la Structure afin de les transformer en quelque chose de plus noble. Il est une clé fondamentale dans l'intégration de la France dans le monde. Chiron en Cancer est aussi lié au fait d'apprendre à vivre en famille et à se sentir chez soi.

Pour terminer cette lecture, il est intéressant de regarder comment l'évolution des planètes **Pluton, Neptune/Saturne et Uranus** dans les deux prochaines années affecteront directement la France, car toutes font un passage à 0° du signe suivant.

La conjonction **Neptune/Saturne** à 0° du **Bélier** affectera directement le Soleil (à 0° de Balance). Cela crée une opposition qui remettra en question ce Soleil en Balance et les valeurs qu'il porte en lui. Cette même conjonction affectera le Saturne natal à 0° Taureau.

Une transformation en profondeur sera nécessaire... une prise de conscience. C'est comme si les Droits de l'Homme devaient devenir les Droits Humains ou les Droits de la Terre et de toute forme de vie.

**Uranus** qui entre en Gémeaux et **Pluton** en Verseau.

Leur passage à 0° d'un nouveau signe (les deux en signes d'Air) affecteront également le **Soleil et Saturne**. Ils formeront un Grand Trigone avec le Soleil natal, ce qui laisse entendre que l'opposition du pouvoir qui au départ est comme une éternelle dichotomie devrait se transformer en coopération. Cependant, **Pluton** crée un carré en T avec **Jupiter/Neptune** et **Saturne** natals de l'autre, il accomplira son œuvre de purificateur. Les scories du passé doivent être intégrées et le drame dépassé.

## Milja WILLEMS

**Astrologue - Médiatrice dans les conflits sociaux – coach de vie**

+33 6 83 81 94 27

[miljawillems@mediationways.fr](mailto:miljawillems@mediationways.fr)

<https://www.meditationways.fr/blog-astrologie>

## Les Astro Livres

### la sélection du « Monde d'Uranie »



En ce dernier mois de l'année, nous vous invitons à la lecture de deux livres avec l'essence du Soleil en Sagittaire avec une Nouvelle Lune le dimanche 1er décembre 2024. Laissez-vous guider par l'astrologie à travers les livres et nous vous invitons également d'écouter ou de réécouter nos A LIVRES OUVERTS de 2024 sur la chaîne YouTube de la FDAF. Prochain rendez-vous, le vendredi 10 janvier 2025, en vous souhaitant de joyeuses fêtes. Vous retrouverez les deux ouvrages dans le rayon astrologie de notre espace librairie à Lille et sur notre site <https://www.librairielemondeduranie.com/>

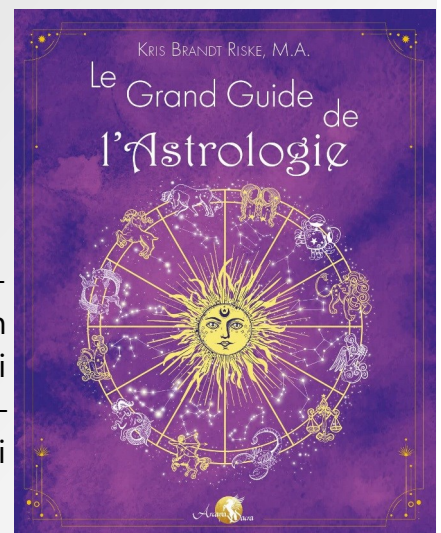
# Le Grand Guide de l'Astrologie KRIS BRANDT RISKE

Éditions Arcana Sacra  
Parution : 25-11-2021  
Réédition en mai 2024  
traduit par Hervé SOLARCZYK  
ISBN 9782380 630541  
Prix : 28 €

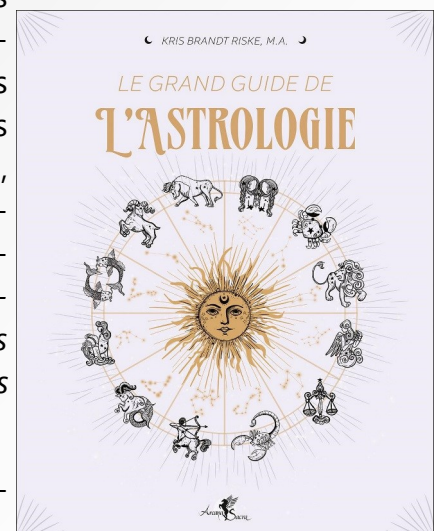
**KRIS BRANDT RISKE** est directrice exécutive et membre professionnelle de l'American Federation of Astrologers (Fédération américaine des astrologues) fondée en 1938. Elle est aussi membre du NCGR (National Council for Geocosmic Research – Conseil national pour la recherche géocosmique). Elle est aussi conférencière sur l'astrologie et a écrit plusieurs ouvrages.

Avec cette nouvelle réédition, nouvelle couverture (voir image ci-contre). Comme son nom l'indique, ce livre vous guidera vers les fondamentaux de l'astrologie (les signes du zodiaque, les planètes, les maisons et les aspects) sur 495 pages. Les explications de l'auteur sont claires et précises. Elle présente quelques thèmes de personnalités : Tiger Woods, Oprah Winfrey, Robert Redford, Dale Earnhardt Jr., Brad Pitt et Tom Hanks. Cet ouvrage est complet et vous apprendrez à réaliser des thèmes astraux en vous entraînant. *Comme l'écrit l'auteur au chapitre 6, l'astrologie en action : maintenant que vous avez toutes les pièces du puzzle (les signes, les planètes, les maisons, les aspects), comment allez-vous les assembler pour avoir une image complète ? Par une synthèse.*

A l'approche de Noël, un beau livre à offrir pour découvrir l'astrologie !



couverture édition 2021



couverture édition 2024



# Les maisons en ASTROLOGIE

Le guide facile pour comprendre  
les 12 maisons du thème astral  
**Gwenola BONFRÉ**

Éditions Arcana Sacra  
Imprimé en France  
Dépôt légal : juin 2024  
ISBN 9791094878804  
Prix : 23,50€

**Gwenola BONFRÉ**, astrologue certifiée depuis 2010, est une professionnelle ainsi qu'une thérapeute. Elle enseigne cette discipline et est également passionnée par la mythologie grecque. L'autrice signe ici son deuxième ouvrage après *Le guide de l'astrologie*. Son objectif est de rendre accessible cet enseignement. Elle nous invite à la découverte de l'essence des douze maisons et de leur fonction dans une carte du ciel. Le livre commence par une explication « Les maisons : qu'est-ce que c'est ? » puis, elle revient sur le thème « l'astrologie, qu'est-ce que c'est ? » entre CIEL et PSYCHÉ avant d'emmener le lecteur dans sa présentation complétée d'illustrations et d'encadrés, lui permettant de mettre ses notes comme un cahier d'exercices. L'ouvrage se termine par la mythologie et l'astrologie pour mieux comprendre les significations des planètes à travers les signes et des thèmes d'exemples de personnes publiques.

Destiné aux débutants.



## « À livres ouverts... »

à Livres Ouverts  
une sélection de lectures

Vendredi 10 janvier 2025 à 18h30  
Visio-Conférence Zoom **gratuite**, présentée par

Thérèse PARSY Véronique KOLENDA  
de la librairie "Le Monde d'Uranie"

Lien de connexion : <https://us06web.zoom.us/j/86189451427>

## Les Vignettes astrologiques

Le mois dernier, la FDAF a proposé à ses adhérents par mail et/ou sur WhatsApp  
les Données de Naissance de

**Kamel DAOUD**      **Gaël FAYE**

**Madeleine RIFFAUD**      **Miguel BONNEFOY**

**Charles DUMONT**

et un dossier complet sur

« **Le Gouvernement BARNIER** »

*Janine Tissot*

Dans le courant du mois dernier, **Janine TISSOT** vous a proposé les fiches astrobiographiques de



**Charles TRENET, Alexis DANAN**

<https://janinetissot.fdaf.org/>



## Les Objectifs de la Fédération

- Promouvoir **une image sérieuse et cohérente** de l'Astrologie
- Établir, avec les pouvoirs publics, **un vrai statut de l'Astrologue**
- Affirmer **l'identité culturelle** de l'Astrologie
- Favoriser sa reconnaissance sociétale et son intégration dans les **Sciences Humaines**
- Défendre et améliorer **la qualité de la pratique astrologique**.



## Les Conditions

*La condition principale est le respect de notre Code de Déontologie*

- **Respecter le libre-arbitre** et **éviter toute projection**.
- **Proscrire tout déterminisme** et **toute prédiction événementielle**
- Faire **un usage prudent et réservé de la prévision**
- **Éviter tout amalgame entre Astrologie et voyance** ou toute autre pratique divinatoire
- **Rester dans son champ de compétences** et orienter vers un autre professionnel spécialisé si besoin.
- Privilégier **la personne avant la technique**
- **Considérer la personne dans sa globalité**, y compris les facteurs extra-astrologiques

## Les Avantages

- *une Promotion de l'activité*
  - ◇ **Parution dans l'Annuaire des Astrologues FADF** sur notre site (8500 visites/mois)
  - ◇ **Annonce et promotion de vos activités** (ateliers, conférences, séminaires,...) sur le site, dans nos newsletters, sur les réseaux sociaux
- *des Outils de travail :*
  - ◇ Une **Banque de Données** contenant plus de 15.000 DN
  - ◇ Des « **Vignettes Astrologiques** » au fil de l'actualité, avec présentation, DN et thème
  - ◇ Des **ateliers de supervision** pour la pratique de la consultation
- *des Publications internes*
  - ◇ « **L'Astro Gazette de la FADF** », bulletin mensuel paraissant le 1<sup>er</sup> de chaque mois
  - ◇ « **CHAMPS astrologiques** », la revue équinoxiale de la FADF, en pdf ou sur papier
  - ◇ les « **Vignettes Astrologiques** »
- *des Échanges, Rencontres et Conférences via Internet et en présentiel*
  - ◇ les « **AstroVisio** », échanges vidéos entre adhérents FADF
  - ◇ les **Web Conférences** en visioconférence
  - ◇ des **Congrès**, à Paris comme en régions



## Le Label FADF

Il ne suffit pas de faire une demande pour être adhérent « Professionnel » à la FADF. Au préalable, il faut envoyer un dossier retraçant votre cursus et votre pratique. Ce dossier est étudié et analysé par les membres du Bureau en fonction des critères déontologiques de la FADF. S'il y a cohérence et concordance, et si une majorité est favorable, votre adhésion est acceptée. Chaque refus est argumenté. La FADF se réserve le droit de retirer tout adhérent dont les propos ou les pratiques, en cours d'adhésion, seraient en divergence avec l'éthique et l'approche astrologique proposées par la FADF.

La FDAF, comme toute association loi 1901, fonctionne grâce à un Conseil d'Administration dont voici la composition (au 27 juin 2024) :

**Président & Trésorier** : Marc BRUN

**Secrétaire Général** : Jacques BORDARIES

**Membres** : Laurence DE LA CHAPELLE, Michelle DUHAMEL, Astrid FALLON, Chloé FRAMERY, Isabelle GENTY, Michaël MANDL, Domitille MERLIN, Sandrine MONTAGNIER, Milja WILLEMS

## Fonctions et responsabilités au sein de la FDAF

### - Administratif

Secrétariat : Milja WILLEMS ..... [milja.willems@fdaf.org](mailto:milja.willems@fdaf.org)

Juridique : Milja WILLEMS..... [milja.willems@fdaf.org](mailto:milja.willems@fdaf.org)

Gestion Adhérents : Jacques BORDARIES..... [jacques.bordaries@fdaf.org](mailto:jacques.bordaries@fdaf.org)

### - Communication

#### Réseaux sociaux

Facebook : Sophie MATEU ..... [sophie.mateu@fdaf.org](mailto:sophie.mateu@fdaf.org)

WhatsApp : Laurence DE LA CHAPELLE ..... [laurence.delachapelle@fdaf.org](mailto:laurence.delachapelle@fdaf.org)

Instagram : Domitille MERLIN ..... [domitille.merlin@fdaf.org](mailto:domitille.merlin@fdaf.org)

Site WEB Chloé FRAMERY ..... [chloe.framery@fdaf.org](mailto:chloe.framery@fdaf.org)

### - Diffusions

« l'Astro Gazette de la FDAF » : Marc BRUN ..... [fdaf@fdaf.org](mailto:fdaf@fdaf.org)

Relecture et corrections : Claire SAINT-ANDRE

« CHAMPS Astrologiques » : Ivan HERARD-RUDLOFF ..... [champsastrologiques@fdaf.org](mailto:champsastrologiques@fdaf.org)

[ivan.herardrudloff@fdaf.org](mailto:ivan.herardrudloff@fdaf.org)

### - Transmission

Modules FDAF Sandrine MONTAGNIER ..... [sandrine.montagnier@fdaf.org](mailto:sandrine.montagnier@fdaf.org)

[astrofdaf@gmail.com](mailto:astrofdaf@gmail.com)

## PRINCIPES GÉNÉRAUX

### Article 1

« **Les astres inclinent mais ne déterminent pas.** »

### Article 2

L'astrologie se réfère à des valeurs morales prônant **la liberté** et **la spécificité** de chaque personne.

### Article 3

L'astrologie ne prétend pas être une science exacte mais **une approche des correspondances** entre les configurations astronomiques et les phénomènes (ou structures) du vivant.

## LA PRATIQUE DE L'ASTROLOGIE

### Article 4 - Éthique

L'astrologue (membre de la Fédération Des Astrologues Francophones) est soumis au **secret professionnel**.

Il fait preuve de **tact** et de **sérieux**, tout en respectant une **neutralité bienveillante**.

Il s'engage à se comporter de manière à **ne pas nuire à l'image de l'Astrologie et des astrologues**.

Il **ne doit profiter en aucune manière de la confiance et du pouvoir** dont il est investi (conseil ou enseignement), y compris dans les domaines sexuels et financiers.

### Article 5 - Législation

La pratique de l'Astrologie (conseil ou enseignement) implique de se soumettre aux droits et usages en matière d'exercice professionnel dans la mesure où cette pratique correspond à une **activité régulière rémunérée**.

Dans le cas d'une **activité bénévole**, il n'est pas nécessaire de se conformer aux règles administratives mais il est vivement conseillé de fonctionner sous l'égide d'une structure associative pour des questions de responsabilité civile.

Si l'activité est exercée à **titre occasionnel** (cela suppose qu'il n'y ait ni publicité ni activité régulière), le statut professionnel n'est pas forcément obligatoire mais dans ce cas les revenus générés par cette activité accessoire et ponctuelle doivent être mentionnés sur la déclaration fiscale personnelle de fin d'année. Il en est de même pour les auteurs, conférenciers, ou chercheurs. Il est conseillé de se renseigner auprès des administrations compétentes (le fisc et l'URSSAF).

Ne peuvent figurer sur des **listes officielles de praticiens** que les **astrologues professionnels** (déclarés en profession libérale ou salariés) et les bénévoles (administrateurs ou collaborateurs d'association) qui s'engagent par une déclaration sur l'honneur (sur leur bénévolat).

## DÉONTOLOGIE SPÉCIFIQUE À L'ACTIVITÉ DE « CONSEIL »

### Article 6

L'astrologue (membre de la Fédération Des Astrologues Francophones) ne peut faire usage de l'Astrologie que dans une optique d'**aide et de compréhension d'autrui**.

La **priorité** doit être donnée à **la personne** plutôt qu'à la technique.

Il **proscrit toute pratique ayant trait à la superstition**.

Il est soumis au **secret professionnel**.

### Article 7

L'astrologue (membre de la Fédération Des Astrologues Francophones) respecte le principe de **limite des compétences** et n'hésite pas à orienter vers des professionnels spécialisés (psychiatres, psychologues, thérapeutes, etc...). En l'hypothèse d'un doute quelconque, il doit toujours, dans sa pratique, s'entourer d'avis éclairés.

Il s'interdit de faire des actes médicaux dans le cadre de sa pratique astrologique.

### Article 8

Il aborde toute **question prévisionnelle** avec la plus **grande prudence** et **s'interdit de prédire formellement** des événements touchant la vie (physique) ou la santé de ses consultants ou de leurs proches.

Dans sa publicité, dans les informations sur ses activités, dans ses propos, l'astrologue (membre de la Fédération Des Astrologues Francophones) s'abstient de toute démonstration excessive avec des **promesses miraculeuses**.

## DÉONTOLOGIE SPÉCIFIQUE À L'ACTIVITÉ D'ENSEIGNANT

### Article 9

L'enseignant astrologue (membre de la Fédération Des Astrologues Francophones) doit disposer d'une **bonne culture générale** et se prévaloir d'une expérience pratique de la consultation astrologique.

Il fait bon usage de son savoir et le dispense **sans prétention ni dogmatisme**.

### Article 10

L'enseignant astrologue (membre de la Fédération Des Astrologues Francophones) doit systématiquement intégrer dans ses programmes de formation des connaissances de base en **cosmographie** et en **psychologie**.

### Article 11

Il doit communiquer à la Fédération ses programmes d'enseignement et préciser les différents niveaux.

**Tout astrologue adhérent à la Fédération Des Astrologues Francophones (F.D.A.F.) s'engage à respecter ce code  
Tout défaut à cet engagement ou toute infraction impliquera une exclusion sur décision du Conseil d'Administration**

Tous les praticiens membres de la F.D.A.F. doivent afficher ce code sur leur lieu d'exercice et s'efforcer de le communiquer à chacun de leurs consultants ou étudiants.

Mars 2021 ~ Fédération Des Astrologues Francophones ~ 41 - 43 Rue de Cronstadt 75015 PARIS

## MODES D'ADHÉSIONS

### Astrophiles (36€)

Je m'intéresse à l'Astrologie (sans prétendre être Astrologue) ; concerne tous les astrophiles.  
Je pratique l'Astrologie mais à titre occasionnel, bénévole et gratuit. Je n'ai pas de statut professionnel. »

### Professionnels (50€)

Astrologues déclarés, je pratique l'Astrologie avec un statut professionnel en tant que libéral ou dans le cadre d'une structure associative ou d'une société (eux seuls peuvent figurer dans notre Annuaire). Nécessite un dossier complet.

### Associations (50€)

Pour toute association où l'Astrologie est l'activité principale.  
Nécessite un dossier complet.

## BULLETIN ET/OU DOSSIER D'ADHÉSION

### ASTROPHILES

Si vous optez pour une adhésion "**Astrophiles**", vous pouvez le remplir en ligne en cliquant sur [CE LIEN](#)

### PROFESSIONNELS

Pour une adhésion "**Professionnels**", il nous faut un dossier plus complet que vous pouvez remplir en ligne en cliquant sur [CE LIEN](#)

### ASSOCIATIONS

Pour une adhésion "**Associations**", il nous faut un dossier plus complet que vous pouvez remplir en ligne en cliquant sur [CE LIEN](#)

Vous remplissez votre bulletin directement en ligne.

Lors de votre [règlement sur HelloAsso](#), vous pouvez faire un don pour soutenir financièrement notre Fédération.

-> Pour les adhésions « Professionnels » et « Associations », les dossiers sont soumis aux membres de notre Commission Éthique pour avis. Ce n'est pas une appréciation de la valeur ou de la qualité de l'astrologue, mais une évaluation de sa concordance avec notre éthique et notre code de déontologie.

*La FDAF se réserve le droit de retirer tout adhérent dont les propos ou les pratiques, en cours d'adhésion, seraient en divergence avec l'éthique et l'approche astrologique proposées par la FDAF.*

## DURÉE DE L'ADHÉSION

Les adhésions sont annuelles et vont de date à date, c'est-à-dire que si vous adhérez en février 2024, votre adhésion sera valable jusqu'à janvier 2025.

## MODES DE RÈGLEMENTS

Pour régler votre adhésion, vous pouvez le faire

### par HelloAsso

(paiement par carte)  
en cliquant sur ce lien :

<https://www.helloasso.com/associations/fdaf-federation-des-astrologues-francophones/evenements/adhesions-fdaf>

### par chèque

à l'ordre de FDAF, à envoyer à  
FDAF, 41-43 rue de Cronstadt  
75015 PARIS

### par virement

IBAN FDAF:  
FR76 3004 7140 1300 0328 8600 132  
BIC: CMCIFRPP

## AVANTAGES ET POTENTIALITÉS

### Pour les Professionnels comme pour les Astrophiles

- ◆ **la Banque de Données** : grâce à Didier Geslain et Marc Brun, nous mettons à votre disposition une Banque de Données contenant près de 20.000 coordonnées de naissance . Si vous souhaitez y accéder, faites-le moi savoir et je vous enverrai par mail distinct la procédure à suivre.
- ◆ **les Vignettes Astrologiques** : en plus de la Banque de Données, nous nous efforçons de vous envoyer régulièrement les DN (date de naissance ou coordonnées de naissance) souvent inédites de personnalités qui sont sous les feux de l'actualité afin de pouvoir les étudier autant sur un plan personnel que dans le cadre d'une formation. Un service fort apprécié !
- ◆ **"l'Astro Gazette de la FDAF"** : c'est le bulletin mensuel de la FDAF. Il est diffusé par mail le 1er de chaque mois. Sur la dernière page (ou onglet), vous trouverez les liens pour accéder aux Gazettes précédentes. Vous pouvez y participer en nous envoyant votre "Billet d'Humeur".
- ◆ **"CHAMPS Astrologiques"** : la revue semestrielle de la FDAF. Elle paraît à chaque équinoxe de printemps et d'automne. Des sujets de fond traités par des astrologues FDAF
- ◆ **les "AstroVisio"** : régulièrement nous proposons des échanges entre adhérent-e-s FDAF en visio-conférence via la plateforme Zoom. Si vous avez un micro et une webcam, vous pouvez participer !
- ◆ **les Ateliers Astro** : « Raconte-moi... », atelier mensuel astro-biographique – « A livres ouverts... », atelier trimestriel avec propositions et échanges autour des livres, « Regards croisés » sur l'actualité
- ◆ **les Web Conférences de la FDAF** : régulièrement et sur de nombreux sujets, nous proposons des web conférences. Un partage des savoirs toujours utile, intéressant et indispensable !
- ◆ **les congrès FDAF**, à Paris comme en régions

### Pour les Professionnels

- ◇ **l'Annuaire des Astrologues (FDAF) consultants et formateurs** : si vous exercez en tant que professionnel(le), vous pouvez figurer sur nos Annuaire. Ils sont régulièrement consultés et représentent un repère appréciable pour les personnes qui cherchent un consultant en astrologie sérieux et fiable. Modalités d'inscription sur simple demande par mail.
- ◇ **l'Agenda Astrologique** : sur cet agenda, vous pourrez annoncer vos ateliers, conférences, séminaires ou autres stages. Vitrine régulièrement consultée, elle vous permet de promouvoir votre activité et contribue à mieux vous faire connaître. Vous y trouvez aussi bien sûr les activités de nos collègues. Pour y figurer, vous pouvez prendre exemple sur les annonces déjà existantes, rédiger la vôtre en fonction et me la transmettre pour diffusion. Il est à noter que la FDAF est la seule à proposer un agenda actualisé des activités astrologiques !
- ◇ **les Ateliers de Supervision** : des analyses de vécus de la consultation, pour exprimer et comprendre les mécanismes conscients et inconscients inhérents à cette pratique.
- ◇ **les Astro Rencontres** : des présentations vidéos des astrologues de la FDAF, en lien - ou pas - avec leurs activités au sein de la Fédération.

Pour toute information complémentaire, vous pouvez prendre contact  
par mail : [fdaf@fdaf.org](mailto:fdaf@fdaf.org) ou par téléphone : **06 60 35 21 75**



## La newsletter mensuelle de la FDAF

> Parution le 1er de chaque mois <

*Des billets d'humeur signés par des astrologues comme par des astrophiles, des propositions de lectures, des sujets sur le bien-être, l'espace, les arts, des extraits de divers médias (Web, presse, TV...)*

Disponible en mode PDF et en mode papier, sur demande

<https://federation-astrologues.com/lastro-gazette-de-la-fdaf/>



## La revue équinoxiale de la FDAF

> Parution à chaque équinoxe de printemps et d'automne <

*Des sujets de fond traités par des astrologues FDAF*

Disponible en mode PDF et en mode papier, sur demande

<https://federation-astrologues.com/champs-astrologiques/>

