

Février 2025

~ n°244 ~





Il est l'heure de se réveiller...

Dring ! C'est l'heure !

Comme le disait si justement notre ami Carl Gustav Jung : « Qui regarde dehors, rêve ; qui regarde à l'intérieur, se réveille. »

Au sein de cette transition chaotique entre le monde d'avant et le monde d'après, il est urgent de se mettre en alignement avec nous-mêmes.

L'avenir nous appartient et il sera ce que l'on en fera. Et si l'on veut qu'il soit agréable, n'attendons pas que les autres le fassent ou le préparent à notre place. Les autres, nous en faisons partie. Si chaque individu réalise sa part, le collectif pourra se transformer et ainsi être à la hauteur du monde de demain.

Alors soyons éveillés, l'avenir a besoin de nous dès aujourd'hui.

Beau mois de février et bonne lecture de cette nouvelle Gazette.

Bien à toutes et tous

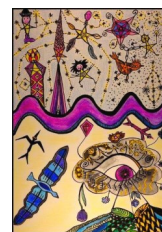
Marc BRUN

Président de la FDAF

11° ♃ 2025



SOMMAIRE



AstroCarte
Cathy DOUSSE

Les BILLETS d'Humeur

TOI, VERSEAU...

JACQUES VANAISE 6

L'ASTROLOGIE, UN OUTIL PRÉCIEUX POUR LA COMMUNICATION

MYLÈNE ABITBOL 7

L'OBSCURANTISME – URANUS/NEPTUNE/PLUTON

BRIGITTE BRÖNNIMANN-NÄF 9

ENNÉAGRAMME ET ASTROLOGIE

HUBERT BRUN 13

**OBSERVATIONS CONTRADICTOIRES CONCERNANT LA DESCRIPTION DES SIGNES
DU ZODIAQUE**

ASTRID FALLON 18

**UNE TECHNOLOGIE DE POINTE AU SERVICE D'UN CHAMPION HORS DU COMMUN :
UN PARTENARIAT GAGNANT/GAGNANT**

DANIELLE FELDMAN 21

L'ÈRE DES RÉSEAUX SOCIAUX : ENFER OU PARADIS POUR LES ASTROLOGUES ?

FLAVIA GIOVANNELLI 26

« JEAN-MARIE LE PEN VOULAIT-IL VRAIMENT LE POUVOIR ? »

PASCAL PIBOT 28

L'URANIEN « JANCO » ÉVEILLEUR DU MONDE !

JANINE TISSOT 30

Les ASTRO LIVRES

La sélection du « MONDE D'URANIE » - Les sorties récentes 34

Les VIGNETTES ASTROLOGIQUES

PROPOSÉES PAR LA FDAF ET JANINE TISSOT 37

La FDAF

PRÉSENTATION, CODE DE DÉONTOLOGIE, MODES D'ADHÉSIONS 38

Les Web Conférences FDAF

~ le 2^e jeudi de chaque mois ~

À LA RECHERCHE DU SAVOIR PERDU : LE LIBRE ARBITRE EST-IL DÉTERMINÉ ?

Le libre arbitre a toujours été d'une importance capitale dans l'existence d'un individu. Ce libre arbitre existe-t-il vraiment ? Ou bien est-ce une simple illusion créée par nos perceptions ? Il n'est pas évident de répondre à ces questions. Pourtant, la science a fait de nombreuses découvertes qui nous permettent de mieux comprendre ce sujet. Dans cet atelier, nous explorerons les bases philosophiques et scientifiques de ce débat et tenterons de définir ce que le libre arbitre signifie réellement.

Pour cela, il est nécessaire d'effectuer un premier bilan destiné à mesurer l'efficacité de votre libre arbitre. Les signes extérieurs de votre libre arbitre sont votre comportement et vos décisions. Nous allons essayer d'établir une liste de critères pour évaluer et diversifier la portée de votre libre arbitre et gagner encore en esprit d'observation consciente et lucide sur les liens à lier entre phénomènes astrophysiques d'un moment et des situations de vie dans lesquelles évolue un être.

Nous insisterons notamment sur la simplicité des techniques et approches, leur validité, leur adéquation ainsi que leur facilité à servir et nous être utiles concrètement et quotidiennement.

Jeudi 13 février 2025 à 20h

en visioconférence

Inscription nécessaire via HelloAsso

• Adhérent : Prix libre (replay gratuit sur demande)
• Non adhérent : 10€ ou 15€ avec le replay



Inscription



Michel COMITI

De formation philosophique et technique, Michel Comiti est chercheur en sciences économiques et particulièrement en astrologie depuis 40 ans. Le monde est un jeu que nous devons comprendre et décrypter pour en tirer le meilleur parti. Les sciences nous permettent de mieux comprendre le monde et de dépasser les limites du savoir astrologique traditionnel.

Inscription obligatoire : cliquer sur [CE LIEN](#)

APPROFONDIR L'UTILISATION CONCRÈTE DES TRANSITS DANS SA VIE QUOTIDIENNE

L'objectif sera d'explorer diverses pistes pratiques visant à développer encore son agilité et son acuité d'analyse sur l'interprétation de ces événements et sur les impacts dans le thème « la vie » d'une personne physique ou morale.

Le contenu part du principe que les participants maîtrisent déjà sur leurs connaissances dans le domaine et cherche donc à aller toujours un peu plus loin. Nous allons essayer ensemble de décomposer divers thèmes pour enrichir et diversifier la palette d'interprétation et gagner encore en esprit d'observation consciente et lucide sur les liens à lier entre phénomènes astrophysiques d'un moment et des situations de vie dans lesquelles évolue un être.

Nous insisterons notamment sur la simplicité des techniques et approches, leur validité, leur adéquation ainsi que leur facilité à servir et nous être utiles concrètement et quotidiennement.

Jeudi 13 mars 2025 à 20h

en visioconférence

Inscription nécessaire sur le site de la FDAF

Adresse : Prix libre (replay gratuit sur demande)
Non adhérent : 10€ ou 15€ avec le replay



Inscription



Xavier Abert

Xavier Abert, 50 ans, vit à Nantes. Il pratique l'astrologie depuis 25 ans, notamment en tant que formateur, enseignant, à distance, courts séminaires, conférences, et récemment également en consultation, il a écrit à ce jour trois ouvrages dans ce domaine : « L'art d'interpréter », « Les bases de l'astrologie » et « Les bases de l'astrologie » aux éditions L'Éditions de l'Éclaireur, ainsi que « L'astrologie dans votre vie affective et professionnelle » chez Éditions du Moment, collection Astrologie de l'Éclaireur à Paris. Il a par ailleurs publié de nombreux articles sur l'astrologie dans la presse généraliste ainsi que dans des revues spécialisées.

CONTACT : xabert@editionsleclaireur.com - 06 62 11 42 64
Page Facebook : L'Art d'Éclaireur

Inscription obligatoire : cliquer sur [CE LIEN](#)

LA DOMINANTE CHIFFRÉE SELON ANDRÉ BARBAULT

Dès mes premières lectures des livres d'André Barbault, ma curiosité a été très vite attirée par le principe de la « Dominante » d'un thème natal et les conditions techniques permettant de la détecter. Lui-même a souvent indiqué qu'il faudrait traiter, écarter de la dominante :

• À ma connaissance, j'ai jamais proposé de grille ?
• Diverses Astrologues s'y sont « collés » et, modestement mais passionnément, j'ai tenté une approche aussi précise que possible selon les critères de votre célèbre Astrologie, en me référant uniquement aux livres dans lesquels j'en parle.

Une fois les principes théoriques, ce calcul nous donne la possibilité de diversifier classements, signes, aspects, tempérament, etc... Je suis ravi de vous faire part de mes résultats après de nombreuses années d'expérimentations.

Jeudi 10 avril 2025 à 20h

en visioconférence

Inscription nécessaire sur le site de la FDAF

Adresse : Prix libre (replay gratuit sur demande)
Non adhérent : 10€ ou 15€ avec le replay



Inscription



Éric DIMICOLI

Astrologue depuis toujours, en parallèle d'une carrière dans la musique professionnelle depuis une dizaine d'années, j'ai pratiqué une astrologie dynamique, en contact avec le réel des vécu multiples que je résume bien dans mes communications, notamment sur le site de l'Éclaireur depuis 2000 ans.

Cette Astrologie est un GPS de forme, un outil de conscience de soi, mais aussi un outil professionnel incontournable. C'est cette partie qui m'a permis de me lancer dans ce métier, mais pour durer et de ne pas décevoir du symbolisme puissant de cette connaissance, m'inspirant qui nous mène à travers le chemin de notre vie astrologique profonde. La dominante est la porte d'entrée de cette voie.

Inscription obligatoire : cliquer sur [CE LIEN](#)

LE BIEN ET LE MAL EN ASTROLOGIE

Comment comprendre les harmonies et les dissonances ?

La terminologie astrologique est souvent associée à des jugements de valeur, notamment s'agissant de connotations harmonieuses ou dissonantes et même bédouilles ou malévolentes, qu'il s'agisse des planètes, des aspects ou des maisons. Ainsi, Mars et Saturne seraient deux malévolentes, tandis que Vénus et Jupiter seraient bédouilles : il en va de même pour les aspects, respectivement les carrés et les oppositions d'une part et les sextiles et les trigones d'autre part, quant aux maisons, l'axe S11 serait bédouille, tandis que l'axe 6/12 serait maléfique, ainsi que la maison 8. Comment faire à comprendre et à interpréter ces attributions ?

Jeudi 12 juin 2025 à 20h

en visioconférence

Inscription nécessaire via HelloAsso

• Adhérent : Prix libre (replay gratuit sur demande)
• Non adhérent : 10€ ou 15€ avec le replay



Inscription



Michaël MANDL

Master en Psychologie de l'Université Catholique de Louvain, il est astrologue depuis plus de 20 ans. Il a été professeur de psychologie à l'Université catholique de Louvain et de philosophie à l'Université de la Haute-Normandie de 1998 à 2005. Il est membre fondateur de l'Association Française pour l'Étude et la Recherche en Astrologie et membre fondateur de l'Association Française pour l'Étude et la Recherche en Astrologie. Il a été enseignant à l'École de Psychologie de Louvain, dans l'Institut des Études de Louvain et dans l'Institut de Psychologie de Louvain.

Inscription obligatoire : cliquer sur [CE LIEN](#)

6 mai 2025 - **Corine GALARD** « Jusqu'à où peut-on associer Karma et astrologie ? »

Les Ateliers FDAF

à Livres Ouverts
une sélection de lectures



Marie-Pierre DILLESEGER



Vendredi 7 mars 2025 à 18h30

Visio-Conférence Zoom gratuite, présentée par



Thérèse PARSY



Véronique KOLENDA

de la librairie "Le Monde d'Uranie"

Lien de connexion : <https://eu01web.zoom.us/j/86189451427>

Raconte-moi
Une vie, une histoire, un thème...



JOHN FITZGERALD KENNEDY et son Transgénérationnel

Jeudi 17 avril 2025 à 19h

Atelier gratuit, en visio via Zoom présenté par



Catherine PONCET



Nathalie JOLY

Lien de connexion : <https://zoom.us/j/92229630734>

Lien de connexion : <https://zoom.us/j/92229630734>

Les Congrès FDAF

Le prochain Congrès national aura lieu à **Paris (75)**
le **samedi 11 octobre 2025**

Le prochain Congrès régional aura lieu à **Lille (59)**
le **samedi 24 mai 2025**

Plus d'infos sur les lieux, conférenciers, thèmes ultérieurement...

Bloquez d'ores et déjà ces dates !



Congrès Régional
Une journée de Rencontres et de Partages
organisée par la FDAF, avec la participation de la librairie "Le Monde d'Uranie"

Comment va le monde ?

Regards croisés de 6 astrologues sur les enjeux actuels

Le monde traverse une période de bouleversements profonds. Ce congrès invite 6 astrologues à partager leurs regards sur les grands enjeux d'aujourd'hui, en s'appuyant sur leur grille de lecture unique. Loin de toute prédiction figée, il s'agit de mettre en lumière des indices révélateurs, de relier l'histoire aux aspirations émergentes et de susciter une réflexion sur le sens et la responsabilité individuelle.

Samedi 24 mai 2025

Lille - 9h à 18h

Les conférences qui rythmeront ce congrès seront présentées par



à la Maison Paul VI, 74 rue Hippolyte Lefebvre 59000 LILLE

Tarif adhérent : 50€ / Non Adhérent : 75€

>> Réduction de 10% si inscription avant le 4 février 2025 (Code : REDUCLILLE)

Repas du midi : 18€ / du soir : 24€

Vidéos du congrès : 30€ Adhérent, 50€ Non Adhérent

Inscription obligatoire

Inscription



Fédération Des Astrologues Francophones - fadfaf.org - federation-astrologues.com

Sur le vif

La chronique de **Jacques VANAISE**



Toi, Verseau...

Notre configuration astrale englobe les douze signes : chacun nous caractérise à des degrés divers.
J'ai commencé ce cycle en poésie le 1er mars 2024 avec les Poissons. Une gageure !
Voici le Verseau pour le clôturer ...

*Toi, Verseau, dans ta bulle d'air,
Lorsque l'on te presse, tu t'absentes.
Tu veux faire les choses, à ta manière !
Et, si l'on insiste, tu prends la tangente.*

*Non ! non ! tu n'es pas asocial.
Mais si on t'oblige, tu fais la grimace,
Avec un sourire mystérieux et jovial,
Soudain taciturne, très peu loquace.*

*Tu n'es pas celui qu'on peut forcer,
Tu te rétractes et tu réfléchis :
« À ma liberté, ne jamais renoncer !
Ce qu'on me demande, l'ai-je choisi ? »*

*Petit, déjà, tout en protestation,
Tu prenais le temps de grandir,
Scrutant les aînés avec circonspection,
Vigilant et prêt, déjà, à t'affranchir.*

*Un ange passe, tu te raisones...
Ok ! Je le ferai, mais à ma façon !
C'est comme ça que tu fonctionnes,
Oui, tu le fais, mais dans ta version.*

*Tu forges des idées rebelles :
Ne pas imiter, répéter, singer,
Ne pas utiliser les mêmes ficelles.
Bon ! ça va, je m'en souviendrai.*

*Tu n'es pas celui qu'on peut façonner.
Tu t'abstiens d'apprendre par cœur,
Tu te veux libre, original, spontané,
Te gardant bien d'être le leader.*

*Voyageur sans collier et sans bagages,
Tu vagabondes entre Ciel et Terre,
Te gaussant du poids des héritages,
Te refusant d'en être dépositaire.*

*Serais-tu un électron vraiment libre,
Te rêvant telle une étoile solitaire ?
Quand tu vois le monde en déséquilibre,
Alors, tu te révèles très humanitaire.*

*Oubliant de te mirer comme Narcisse,
Ton regard redescend sur terre.
Tu insupportes et refuses l'injustice ;
Fustigeant tous les va-t-en-guerre.*

*Te souvenant être l'échanson des dieux,
Ton cœur s'émeut devant tout carnage.
Ton rêve de paix se veut contagieux,
Face au monde menacé par l'orage.*

*Portant haut la coupe du pardon,
Pour ceux qui, las, voudraient s'aimer,
Tu dénonces notre folie, notre prison,
Aspirant à un nouveau monde désarmé.*



Jacques VANAISE

Pour tout contact et réactions :
vanaisejacques@gmail.com

L'astrologie, un outil précieux pour la communication

Mylène ABITBOL



Ce début d'année est propice à la communication. Les occasions sont nombreuses pour discuter avec vos collègues, vos collaborateurs, vos proches. Entretiens annuels, orientation des objectifs et stratégie de l'entreprise avec attendus pour chaque équipe, collaborateur.

L'astrologie est un outil précieux pour mieux comprendre vos styles de communication. Que révèle votre signe astrologique sur votre manière de vous exprimer et d'interagir ? Cet article explore comment les influences astrales peuvent façonner votre façon de communiquer au quotidien.

Le Rôle des Signes dans le Style de Communication

Chaque signe astrologique possède des caractéristiques qui influencent la manière dont nous échangeons avec le monde :

- **Signes de Feu (Bélier, Lion, Sagittaire)** : communication passionnée, directe et enthousiaste.
- **Signes de Terre (Taureau, Vierge, Capricorne)** : approche réfléchie, pragmatique et stable.
- **Signes d'Air (Gémeaux, Balance, Verseau)** : expressivité, curiosité et aisance verbale.
- **Signes d'Eau (Cancer, Scorpion, Poissons)** : communication émotionnelle, intuitive et empathique.

Mercure, la Planète de la communication en astrologie, est associée à l'intellect, à l'expression et à la manière de traiter l'information. Sa position dans votre thème natal peut influencer :

- ❖ votre aisance à vous exprimer,
- ❖ votre façon d'écouter et de comprendre autrui.

Et vous, quelle est votre façon de communiquer ? Êtes-vous dans la franchise, adoptez-vous le bon ton, faites-vous preuve de tact ?

En fonction de votre personnalité, de votre thème astral, grâce à une analyse détaillée de votre carte du ciel, je vous explique comment vous communiquez de manière instinctive et de quelle façon vous pourriez faire passer vos messages autrement.

En astrologie, lorsque l'on étudie un thème astral, de nombreux paramètres et thématiques sont abordés, notamment ces quatre éléments fondamentaux représentant les énergies essentielles :

- ↵ **Le Feu** incarne l'élan et la passion.
- ↵ **La Terre** symbolise la solidité et le concret.
- ↵ **L'Air** porte sur l'intellect et l'échange.
- ↵ **L'Eau** représente la sensibilité et l'intuition.

L'étude de ces éléments constitue une des thématiques de base de l'interprétation astrologique de la personnalité humaine.

Si vous ou un de vos collaborateurs avez un excès de Feu, vous pouvez manquer de tact, avoir un relationnel difficile. Votre défi sera d'être patient et à l'écoute.

Avec un excès de Terre, le type de communication sera clair et précis. Votre défi sera de réagir à une remarque imprévue.

Avec un excès d'Air, vous excellez dans l'art de la communication, vous aimez partager vos idées et apprendre des autres. Votre défi sera d'éviter les sujets qui relèvent du privé.

Avec un excès d'Eau, vous communiquez de manière authentique et émotionnelle. Votre défi sera de ne pas être dans la défensive.

Alors prêt pour ce bel exercice de prise de parole ? En sortant peut-être de votre zone de confort, en parvenant à maîtriser vos émotions, tout en vous montrant convaincant et persuasif, avec la bonne posture et maîtrise du sujet abordé.

Que cette nouvelle année 2025 vous apporte bonheur et réussite, aussi bien professionnellement que personnellement ! La vie est un voyage, et chaque nouvelle année est l'occasion de franchir une nouvelle étape vers la réalisation de vos rêves.

Mylène ABITBOL

Astropsychologue
Praticienne en Psychanalyse
Coach Personnel et Professionnel
Technicienne en PNL
Téléphone : 07.66.19.65.11
Email : info-astromynd@orange.fr
Site internet : <https://www.astromynd.com>

L'Obscurantisme – Uranus/Neptune/Pluton

L'influence symbolique des planètes lentes, lourdes, générationnelles

Brigitte BRÖNNIMANN-NÄF



Les cycles des guerres et de la paix – Les Cycles Uraniens

84 ans est un cycle complet d'Uranus, le temps accordé à l'humanité pour intégrer dans la mémoire collective les leçons de l'inévitable, pour ne pas répéter les mêmes erreurs. En 1940 la 2^{ème} guerre mondiale a déjà débuté. 84 ans plus tard, la 3^{ème} guerre mondiale a aussi commencé, mais en pire, car les machines de guerres sont de plus en plus meurtrières et de nombreuses guerres fratricides se sont ajoutées.

Qu'avons-nous appris et quel est le sens de la résurgence d'une pléthore de « Sauveurs » aux titres ronflants de « guide spirituel, guide suprême, gourou, Führer », au dénominateur commun « autocrate » ?

Le décryptage d'un autocrate en langage astrologique : (Astrologie traditionnelle, classique)

Cette analyse a été réalisée, en 4 points particuliers, non personnels, sur un échantillon de 9 Thèmes Nats de personnalités controversées du passé et du présent, afin de déterminer ce qui les relie entre eux :

(Source des données : Astrotheme.fr, classés selon l'année de naissance : Kim Jong-un, Bachar el-Assad, Vladimir Poutine, Benjamin Netanyahu, Donald Trump, Augusto Pinochet, Francisco Franco, Adolf Hitler, Joseph Staline)

➤ **Point n° 1 : L'aspect D3*, tri-décile, force unidirectionnelle, l'addition de 72°+36°=108° est une constante dans 7 Thèmes, sauf 2.** (D3*, du fait de leur comportement respectif, l'aspect négatif a été retenu : État de conscience dormant, incontrôlable, impulsif, abusif, altération des facultés liées à la transmission de la connaissance, troubles du cerveau, névrose, défectuosité des sons, non voyance, difficultés de communication.

1984/Kim Jong-un : un aspect tri-décile, éléments eau/eau, Scorpion/Poissons, Aspect Yod avec Chiron en pointe, heure de naissance inconnue

1965/Bachar el-Assad : sans aspect tri-décile, heure de naissance inconnue

1952/Vladimir Poutine : sans aspect tri-décile, grand trigone d'air, aspect cerf-volant

1949/Benjamin Netanyahu : un aspect tri-décile, élément eau/air, Cancer Balance, feu/feu, Lion/Sagittaire, grand trigone de feu, aspect cerf-volant

1946/Donald Trump : un aspect tri-décile, éléments air/air, grand trigone d'air

1915/Augusto Pinochet : deux aspects tri-décile, éléments feu/eau, Lion Scorpion et feu/eau, Sagittaire Poissons, grand trigone d'eau, aspect cerf-volant

1892/Francisco Franco : un aspect tri-décile, éléments feu/feu, Sagittaire Bélier

1889/Adolf Hitler : deux aspects tri-décile, éléments terre/feu, Capricorne Bélier et feu/feu, Bélier Lion

1878/Joseph Staline : deux aspects tri-décile, éléments terre/feu, Capricorne/Bélier et air/terre, Verseau/Taureau, grand trigone de terre

Les éléments feu/air sont dominants, ce qui correspond aux axes Bélier/Balance et Lion/Versseau. Le combat des coqs, les égos démesurés refusent de mourir pour se mettre au service de la collectivité. Le culte de la personnalité domine.

➤ **Point n° 2 : Types Lunaires** : (Source : Dane Rudhyar, Le Cycle de la Lunaison)

Type Premier Quartier, régressif : Kim Jong-un, sentiment d'exaltation égocentrique à la vue de l'écroulement des vieilles structures.

Type Pleine-Lune, régressif : Bachar el-Assad/Trump/Franco/Pinochet – Séparation ou divorce avec la réalité, une division intérieure, l'homme contre lui-même, refus de toute relation interpersonnelle, sauf qui ont pour lui un caractère idéal ou absolu.

Type Lune gibbeuse bossue, régressif : Hitler/Poutine, fanatisme, idées exclusives, se noie dans des causes perdues.

Type Dernier Quartier, régressif : Staline, changer pour changer, rigidité de pensées contre-productives, incapacité d'accepter des critiques, réformateur psychorigide.

Type Lune balsamique, régressif : Netanyahu, illuminé dangereux, gourou abuseur, objectif égocentrique.

Un type lunaire est interprété d'une façon régressive quand cette énergie est utilisée dans un objectif de réalisation personnelle purement égotique.

➤ **Point n° 3 : Aspect dissonant au planétoïde Chiron, le guérisseur** :

Les 9 Thèmes analysés démontrent un aspect de tension à Chiron, le désir de restaurer un état de béatitude préexistant, la nostalgie du paradis perdu, l'entité est morcelée, divisée et veut retourner dans le ventre de sa mère pour retrouver l'unité paradisiaque.

Vouloir revenir à une gloire trépassée, à une époque bénie idéalisée, rétablir une monarchie destituée de force auparavant, reprendre un territoire devenu indépendant, produire des drogues de synthèse à grande échelle pour se maintenir au pouvoir et garder la population en servitude, correspondent à cette nostalgie de rétablir une unité préexistante idéalisée, ou l'illusion de la conserver en l'état. Le conservatisme sublimé.

Un vase brisé, même recollé, ne sera jamais comme le neuf, Chiron, la blessure inguérissable. Il est impossible de restaurer ce qui a fait son temps et n'a plus aucun avenir. A contrario, la personne est obligée de se réfugier dans des paradis artificiels moyennant alcool, drogues, sexe, pour fuir la réalité et oublier l'horreur de ses actes, qui sont des réponses neptuniennes à un problème insoluble. (Staline, Hitler, Mussolini, source : article Slate.com)

➤ **Point n° 4 : Aspects conflictuels à Jupiter** :

Aspect Jupiter en carré à un lumineux ou à Mercure : Kim Jong-un, Bachar el-Assad, Netanyahu, Trump, Pinochet, Staline

Aspect Jupiter en opposition : Poutine, Franco, Hitler

Le discernement attribué à Mercure fait défaut. La joie de vivre, le partage, l'esprit d'universalité, qualités évolutives attribuées à la planète Jupiter, ne font pas partie de leur discours idéologique-et théocratique. La tristesse est dominante. Or, celui qui ne sait pas rire de lui-même n'est pas sérieux.

Synthèse : Selon l'analyse ci-dessus, un autocrate est une entité divisée, sans humanité, possédé par la matière, ancré dans un passé idéalisé, obnubilé par un sentiment de toute puissance, à l'image d'un demi-dieu.

D'une façon générale, un « serviteur », un logos, a remplacé les luminaires, Soleil, Lune, Vénus, qui sont éteints, dominés, en aspect de conjonction étroite, opposition, carré ou $D3^*$, par les planètes générationnelles, lentes, Uranus, Neptune, Pluton qui se situent au-delà de la réalité terrestre, hors des émotions et sentiments humains. En s'y identifiant, il sera amputé progressivement de ses sentiments, de ses émotions, de son humanité, il tombe dans l'obscurantisme, est obligé de manipuler, censurer, mentir et se déguiser. En langage populaire, il a vendu son âme au diable, diable = matière sans âme.

Pour arriver à ses fins, le recours à la violence, la censure, l'imposition forcée de dogmes religieux et idéologiques sont inévitables. La suite logique est l'élimination de tout ce qui pourrait contrarier sa mission « divine » et limiter sa folie de grandeur. Qu'il faille tuer ou emprisonner un grand nombre de personnes pour parvenir à cette société imaginaire parfaite, est un détail sans importance pour ce genre de « Sauveur-Autocrate ». L'inquisition moyenâgeuse réinventée.

Est-ce que l'humanité a vraiment besoin de ce genre de d'hommes ?

Il est évident qu'un tel personnage ne pourra pas sauver qui que ce soit. À la tête d'un pays, d'un groupe, d'un clan, il sème allègrement les graines de la discorde, de la haine, de la terreur, qui provoquent de profondes scissions dans une société, sur une longue période.

Curieusement, sa façon d'agir lui fait détruire immanquablement ce qu'il a désespérément essayé de conserver, ce qui indiscutablement fait référence aux cycles plutoniens.

Pluton - Les Cycles de la Transformation - 2^{ème} Maître du signe du Scorpion

Axe II/VIII – analogie Taureau/Scorpion – possession/dépossession

Selon une étude de *Robert-Jacques Thibaud*, « *Pluton, Itinéraire de la Vie Éternelle* », cette planète aurait dû être attribuée au signe du Bélier, en tant que 2^{ème} Maître, dans l'Axe I/VII, analogie Bélier/Balance, l'individualité au service de la collectivité et inversement. Usuellement une planète est attribuée au signe de sa plus longue durée de séjour, ce qui est le cas de Pluton dans le signe du Bélier. Or, il a été attribué au signe du Scorpion lors de sa découverte en 1930, le signe du dépouillement de la nature en vue de sa régénération au printemps. De ce fait, Pluton est devenu un symbole mortifère dans la mémoire collective de l'humanité, lié à la découverte de la bombe atomique, destructive à long terme d'une façon invisible et sournoise. L'invisibilité est bien l'apanage de cette planète dans le sens des trésors cachés souterrains et de la transformation alchimique du plomb en or.

Mais quel sens faut-il donner à la destruction en masse d'êtres humains, de la nature, y compris les animaux ?

Pluton entrera dans le signe du Bélier vers 2068-2070 et, selon Robert-Jacques Thibaud, un grand cycle d'Akhénaton d'environ 2967 ans prendra fin en même temps.

Ne serait-il pas grand temps d'attribuer Pluton au signe du Bélier et de l'associer de ce fait au

renouveau, à l'éternel recommencement, à la transformation et non à la destruction ? Le débat est ouvert.

Neptune – les cycles des Grandes Eaux – 2^{ème} Maître du signe des Poissons

Axe VI/XII – analogie Vierge/Poissons – purification/dissolution – le microcosme/le macrocosme

Le nettoyage, faire le ménage, commence dans le signe de la Vierge, le dernier signe de l'individualité. Dans ce signe, l'occasion est offerte de déposer son égo, le superflu de son bouclier de protection, pour apprendre à se mettre au service de la collectivité. Le « Je » doit céder la place au « Nous ». Généralement, cette occasion se présente après une maladie, une rupture, ou une dépression, moyennant des thérapies, une recherche de bien-être, de spiritualité, à l'aide de Mercure nocturne psychopompe, Maître du signe de la Vierge. C'est un moyen d'apprendre à se connaître, reconnaître sa propre valeur, pour ne pas se perdre dans la grande soupe collective neptunienne.

Neptune à la suite dissout et démembré tout ce qui reste de rigide et contraire à la nature. Le carré et les lignes droites n'existent pas dans la nature, à l'exception de l'axe vertical de certains arbres. Ils correspondent aux œuvres humains, au mental.

C'est le passage obligé afin d'éviter de devenir un « Sauveur-Autocrate » ou de tomber dans le culte de la personnalité. En général, un autocrate est rarement malade physiquement, en tout cas pas en apparence, puisqu'il puise et aspire l'énergie dans son entourage. Il est dépendant de ses « favoris » qui le nourrissent, en contrepartie de sa « protection ». C'est le jeu neptunien triangulaire du sauveur, victime, bourreau, la fuite en avant, le brouillard, puisqu'un autocrate est par définition incapable d'admettre une erreur.

Les œuvres construites sur les énergies de l'abîme par un autocrate, moyennant la haine, la vengeance et l'intransigeance*, s'écroulent, à court ou moyen terme, puisqu'elles ne correspondent pas au programme évolutif des trois planètes Uranus, Neptune, Pluton, les logos. Les lois de la nature non écrites ne sont pas respectées.

Brigitte BRÖNNIMANN-NÄF

R'ÉVOLUTION

2772 Route de Mury,

01170 Echenevex / France

www.astro-revolution.com

Membre de la FDAF

Extrait partiel de l'article publié le 31 décembre 2024 sur www.astro-revolution.com – rubrique Activité, mise à jour 09/01/2025 - Copyright Brigitte Brönnimann-Näf

* Les trois Érinyes de la mythologie grecque qui accompagnent Mars : Mégère, Tisiphone, Alecto.

Ennéagramme et astrologie

Hubert BRUN



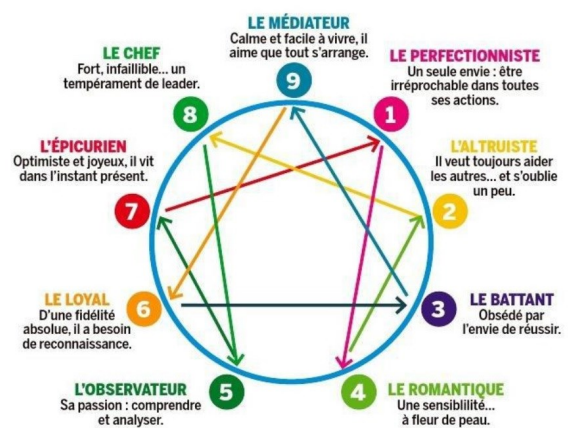
Comment concilier ces deux systèmes sachant que l'ennéagramme est basé sur 9 types de personnalités disposés sur un diagramme en forme d'étoile, avec des interconnexions dynamiques entre les types alors que le zodiaque est composé de 12 signes, chacun associé à une période spécifique de l'année ?

L'astrologie humaniste apporte une vision dynamique et évolutive dans la compréhension des signes, ce qui permet d'envisager une relation possible avec l'ennéagramme qui se fonde sur des interconnexions dynamiques entre les types. Les 12 signes astrologiques peuvent être vus comme des archétypes psychologiques qui correspondent aux dimensions essentielles de l'expérience humaine.

Les 9 types de l'ennéagramme sont également des archétypes qui reflètent des motivations fondamentales et des façons d'interagir avec le monde.

Ces deux systèmes, bien que structurés différemment, explorent des dimensions similaires de l'expérience humaine : amour, peur, créativité, service, harmonie, etc.

Examinons tour à tour les correspondances possibles entre les 9 ennéatypes et les planètes. Nous pourrions en faire autant pour les aspects, les éléments, les signes et les maisons. Ceci fera l'objet d'un prochain livre où nous ferons la démonstration que l'ennéagramme est une structure issue de l'astrologie, ce qui enrichit grandement la connaissance et l'interprétation d'un thème natal.



1 - Correspondances entre planètes et ennéatypes :

Type 1 : Saturne (discipline, rigueur)

Pluton (transformation, purification)

Type 2 : Vénus (amour, relations)

Neptune (connexion profonde aux autres)

Type 3 : Le Soleil (réussite, visibilité)

Vénus (quête de reconnaissance)

Mercure (communication, sociabilité, éloquence)

Type 4 : Uranus (créativité, quête de soi)

Type 5 : Mercure (connaissance, réflexion)

Saturne (introspection, discipline, et recherche de la vérité)

Type 6 : La Lune (sécurité, anxiété)

Mercure (réflexion, communication et recherche de sécurité)

Type 7 : Jupiter (expansion, aventure)

Mercure (vivacité, curiosité, adaptabilité et soif de nouveauté)

Type 8 : Mars (force, puissance)

Type 9 : Neptune (paix, changement)

Lune (harmonie, réceptivité et sérénité)

Mercure (adaptabilité, difficulté à prendre des décisions).

Dans le cas d'une dominante Mercure, la personne peut se reconnaître dans le type 6 avec une aile en 5 et en 7, elle évolue en 9 et involue en 3, ce qui couvre toutes les positions de Mercure.

Études de cas

Les ennéatypes sont déterminés à partir des dominantes du thème natal. Il en ressort généralement plusieurs ennéatypes possibles, mais bien sûr seule la personne concernée peut conclure en fonction de son vécu.

Astro-ennéagrammes de Donald TRUMP, Robert KENNEDY Jr. et Elon MUSK

Donald TRUMP

Quels ennéatypes peuvent correspondre avec une dominante Mars, Soleil, Uranus, signes Gémeaux, Cancer, Lion, Sagittaire, Maisons 10, 11, 4 ?

En fonction de ces influences astrologiques, les ennéatypes les plus proches sont probablement :

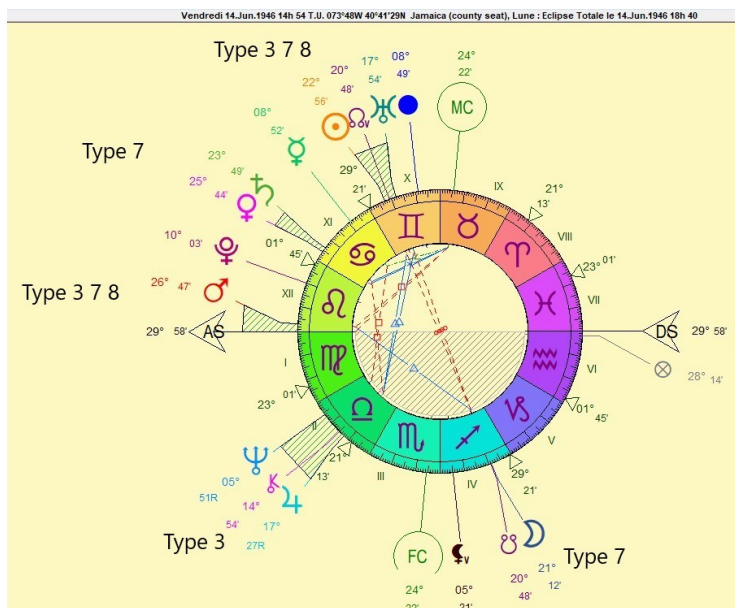
- Type 3 (Le Performant) : Grâce à la volonté, l'énergie et l'ambition (Mars, Soleil, Uranus), associé à des signes comme Gémeaux et Sagittaire pour l'intellect et l'aventure, et à la Maison 10 pour la carrière.
- Type 8 (Le Challenger) : Grâce à Mars et Uranus, ce type pourrait incarner des qualités de rébellion, de contrôle, et d'indépendance, en lien avec des signes comme le Lion et des Maisons comme la Maison 10 (carrière) et la Maison 4 (famille).
- Type 7 (L'Enthousiaste) : Sagittaire, Uranus, et l'influence de la Maison 11 peuvent renforcer le besoin de liberté, d'aventure et de nouveauté.

Donald Trump semble incarner une combinaison des ennéatypes 3, 8 et 7 :

Le 3 (Le Performant) pour son obsession de l'image et du succès.

Le 8 (Le Challenger) pour son désir de contrôle et sa confrontation directe.

Le 7 (L'Épicurien) pour son dynamisme et son penchant pour l'excès.



Cette combinaison peut être perçue comme une personnalité charismatique, ambitieuse et dominante, mais elle peut aussi conduire à des comportements impulsifs, polarisants et parfois excessivement centrés sur soi.

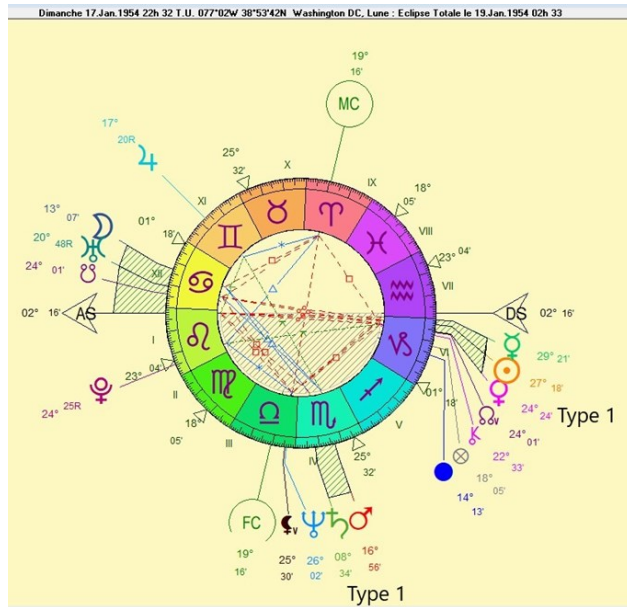
Robert KENNEDY Jr.

La valorisation de Saturne, du Capricorne et de la Maison 6 correspond à l'ennétype 1.

Type 1 (Le Perfectionniste) : Saturne est très influent dans ce type, car il représente la discipline, la responsabilité, et la recherche de la perfection. Le Type 1 est souvent caractérisé par un fort sens de l'éthique et de la justice, avec une attention méticuleuse aux détails et à l'ordre.

Soleil, Mercure, Vénus, Nœud Nord en Capricorne
Maison 6 : Maison du travail quotidien, de la santé, de la routine. Elle est liée aux types qui cherchent l'organisation et l'efficacité, comme le Type 1 (Le Perfectionniste)

L'ennétype 1 correspond bien aux aspects de Robert F. Kennedy Jr. liés à son engagement, son idéalisme et sa rigueur. Qu'il s'agisse de ses batailles juridiques, de ses discours ou de ses actions militantes, on peut voir en lui les traits d'un perfectionniste qui aspire à un monde meilleur, guidé par des principes élevés et un fort sens de la justice.

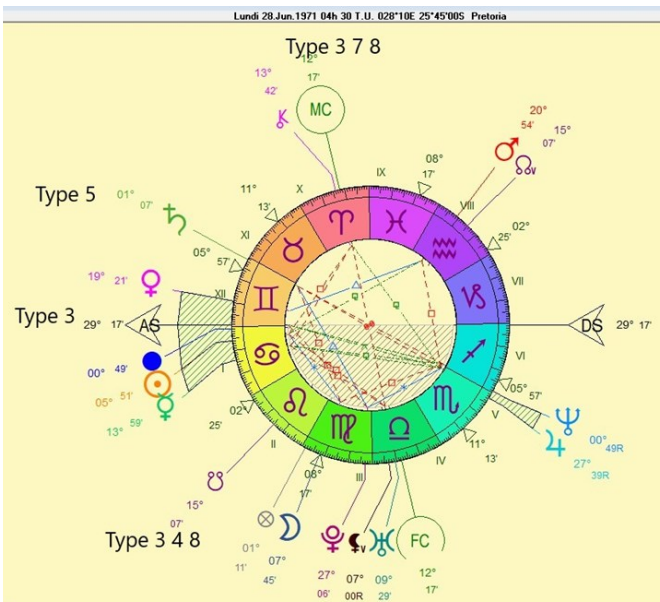


Elon MUSK

Le Soleil dominant, en Maison 1, le signe des Gémeaux correspond à l'ennétype 3.

. Soleil dominant

Le Soleil représente la personnalité, l'identité et l'égo. Une forte influence du Soleil indique une personne qui cherche à s'exprimer de manière authentique, à briller et à se distinguer.



- Ennétype 3 (Le Performeur) : Le Type 3 est souvent motivé par la réussite, l'accomplissement et le désir d'être reconnu et admiré. L'influence du Soleil dans un thème indique une personne qui cherche à se valoriser et à briller, ce qui est très typique du Type 3.

Soleil et Mercure en Maison 1 : Cette maison est liée à l'identité, l'apparence et l'initiative. Elle est gouvernée par le Bélier et représente l'image personnelle.

- Ennétype 3 (Le Performeur) : Les personnes avec une forte influence de la Maison 1 se préoccupent souvent de leur image et de la manière dont elles sont perçues, ce qui correspond bien au Type 3.

Ascendant et Vénus en Gémeaux (signe d'Air, régi par Mercure) : Le Gémeaux est un signe d'intellect, de communication, d'adaptabilité et de curiosité.

- Ennéatype 3 (Le Performeur) : Les Gémeaux aiment se montrer sous leur meilleur jour, sont capables de se transformer et s'adaptent aux situations sociales. Ces traits correspondent bien au Type 3, axé sur l'image et la réussite.

Elon Musk incarne de nombreux traits de l'ennéatype 3 : ambition, charisme, orientation vers le succès et obsession pour l'innovation et les résultats. On peut ajouter l'ennéatype 8 (Le Challenger) dans son audace et son énergie dominante (co-dominante Pluton), et l'ennéatype 5 (L'Observateur) dans sa curiosité intellectuelle et son approche scientifique (co-dominante Saturne).

Leur partenariat vu sous cet angle

Le partenariat entre Trump (Type 7), Musk (Type 5), et Kennedy (Type 1) peut être analysé à travers l'interaction de leurs traits caractéristiques :

- Trump (Type 7), avec son désir de liberté et d'expansion, peut apporter une vision optimiste et une énergie d'initiative à un projet collectif. Toutefois, il pourrait parfois manquer de structure et de réflexion profonde, ce qui peut causer des tensions avec des partenaires comme Musk ou Kennedy qui privilégient une approche plus calculée et pragmatique.
- Musk (Type 5), avec sa réflexion intellectuelle, son introspection et son engagement pour l'innovation, peut agir comme le penseur stratégique et l'analyste du groupe, aidant à créer des solutions systématiques et durables. Son rôle serait de fournir la vision intellectuelle et la profondeur de compréhension nécessaires à la mise en œuvre de grandes idées.

Kennedy (Type 1), avec son sens du devoir et son engagement moral, serait le gardien des valeurs du groupe, en veillant à ce que les actions soient éthiques et orientées vers un changement positif et juste. Son approche plus pragmatique et disciplinée pourrait servir de contrepoids aux excès d'optimisme ou d'impulsivité de Trump, tout en soutenant l'innovation de Musk avec des principes éthiques solides.

Conclusion

Sous cet angle, le partenariat entre Trump, Musk et Kennedy pourrait être vu comme une synergie entre l'action optimiste, l'innovation intellectuelle, et l'engagement moral. Trump (Type 7) apporte la vision audacieuse, Musk (Type 5) fournit l'analyse stratégique et la profondeur intellectuelle, tandis que Kennedy (Type 1) insuffle l'éthique et la discipline nécessaires pour assurer que les actions entreprises respectent des normes élevées.

Hubert BRUN

h.brun93@orange.fr

Les Modules



La FADF propose des modules spécifiques d'approfondissement et de découverte sur différents sujets.

Vous en trouverez la liste sur [la page dédiée de notre site](#). Cette liste n'est pas exhaustive et elle pourra évoluer en fonction des propositions et des demandes.

Une réunion d'informations a eu lieu le **mardi 17 septembre 2024 à 19h** pour vous présenter tous les détails du programme 2024 présentés par les intervenants eux-mêmes :

Replay disponible sur la page YouTube de la FADF : <https://www.youtube.com/@fdfaf>

2024	2025
<p>Les transits planétaires : transit et développement de l'être OCTOBRE/DÉCEMBRE 2024 6 x 2H - le jeudi soir 18h30 - 20h30</p>	<p>Le Vertex en Synastrie, un regard essentiel. JANVIER/FÉVRIER 2025 4 x 3H - le samedi matin 9h - 12h15</p>
<p>Astrologie sidérale, voie initiatique OCTOBRE 2024/JANVIER 2025 7 x 2H - le mardi soir 20h - 22h</p>	<p>Orientation professionnelle & scolaire JANVIER/FÉVRIER 2025 3 x 4H - le samedi après-midi 14h - 18h</p>
<p>Enfants : thème de relation et psychologie enfantine NOVEMBRE/DÉCEMBRE 2024 3 x 4H - le samedi après-midi 14h - 18h</p>	<p>Les 7 rayons de l'astrologie d'évolution JANVIER/JUIN 2025 12 x 2H - le mercredi soir 18h30 - 20h30</p>
<p>Le voyage du héros autour des 12 maisons astrologiques NOVEMBRE 2024/AVRIL 2025 12 x 1h30 - le mercredi soir 18h30 - 20h</p>	<p>Corps humain, dominante atavique et épigénétique JANVIER/MARS 2025 7 x 2H - le lundi soir 20h - 22h</p>
<p>Les Nœuds lunaires ou l'axe de la destinée NOVEMBRE/DÉCEMBRE 2024 5 x 3H - le samedi matin 9h - 12h15</p>	<p>Chiron et le transgénérationnel FÉVRIER/MARS 2025 4 x 3H - le samedi après-midi 14h - 17h</p>
INSCRIVEZ-VOUS !	
	<p>La Lune Noire, un mystère mis en lumière MARS/AVRIL 2025 4 x 3H - le samedi matin 9h - 12h15</p>
	<p>Partis Astrologiques, la clé oubliée des parts et des degrés thébaïques MARS/MAI 2025 6 x 2H - le mercredi soir 20h - 22h</p>

En perspective :

Module

FEVRIER/MARS 2025
4 x 3H - le samedi après-midi 14h - 17h

Chiron et le transgénérationnel

Descriptif
Les liens psychiques transgénérationnels nous relient à nos ancêtres et l'astrologie peut nous aider à les décoder. Le cycle irrégulier de Chiron confère un intérêt particulier à chaque génération. Par exemple, la génération née entre 1961 et 1968 a vécu des bouleversements majeurs. L'étude du thème natal et de la position de Chiron permet d'explorer ces problèmes familiaux. Chiron nous invite à retrouver une cohérence intérieure et à nous éveiller à notre sagesse intérieure.

Objectifs
L'astrologie et l'étude de notre histoire familiale sont étroitement liées. En explorant l'histoire de chaque participant, nous cherchons à comprendre ce qui s'est passé pour ses ancêtres. Libérés de nos fardeaux, nous pouvons vivre pleinement notre vie sans encombrer les générations futures. La prise de conscience des loyautés familiales contribue à trouver un équilibre intérieur. Nous examinerons également des cas concrets pour illustrer ces aspects et fournirons des clés pour appliquer ce travail à d'autres situations. Notre étude portera sur la présence de Chiron, signe par signe et maison par maison, en relation avec les luminaires, à la fois dans une perspective transgénérationnelle et dans le contexte du chemin d'éveil que Chiron propose.

Instructeurs: Laurence de LA CHAPELLE, Michelle DUHAMEL

Module de 12 h

Les samedis
• 08/02/2025
• 22/02/2025
• 08/03/2025
• 22/03/2025
de 14h à 17h

En visio sur Zoom
De 6 à 15 participants
Prix du module : 288€

INSCRIVEZ-VOUS !

Module

MARS/MAI 2025
6 x 2H - le mercredi 20h15 - 22h15

Partis Astrologiques, la clé oubliée des parts et des degrés thébaïques

Descriptif
Les Parts astrologiques sont des points immatériels. Dans une époque lointaine et dans l'histoire de l'astrologie, une technique ancienne était très utilisée : celle des parts dite « arabes ». Elle apporte une explication supplémentaire à l'influence des planètes sur le thème natal. Une « part », est l'expression (un quatrième point) de deux planètes par rapport à l'ascendant ou une autre cuspidé de maison. La plus connue et la plus utilisée par tous les astrologues est la Part de Fortune. Tout aussi ancestraux, les degrés Thébaïques issus de l'astrologie égyptienne apporte un éclairage symbolique. Sous forme d'images, par touches, ils décrivent certains détails de la vie de chaque individu.

Objectif
Nous étudierons dans ce module les principales Parts et leurs significations (Fortune, Règne, Maladie, Amour etc.) ainsi que leurs influences en planètes, signes et maisons. Nous aborderons les 360 degrés monomères Thébaïques et la façon d'associer et interpréter les images afin d'enrichir la compréhension du thème.

Instructeurs: Alain ARRIGHI, Michel GENTHON

Module de 12 h

Les mercredis
• 26/03/2025 • 30/04/2025
• 02/04/2025 • 07/05/2025
• 16/04/2025 • 28/05/2025
de 20h15 à 22h15

En visio sur Zoom
De 5 à 15 participants
Prix du module : 288€

INSCRIVEZ-VOUS !

Module

MARS/AVRIL 2025
4 x 3H - le samedi 9h - 12h15

La Lune Noire, un mystère mis en lumière

Descriptif
Telle une zone d'ombre, le sillage symbolique de la Lune Noire semble empreint d'une forme ambiguë, voire de contradiction, et une certaine appréhension peut présider à son approche et donc à son étude : elle effraie autant qu'elle fascine. Cependant le mystère qui entoure la Lune noire peut être dissipé dès lors qu'on s'attelle à comprendre la complexité et donc la richesse qu'elle recouvre en son sein : une représentation de l'indépendance, de la liberté et de l'insoumission. Il s'agit de prendre conscience de sa part d'ombre, de la blessure parfois ancestrale qu'elle dissimule et d'oser de l'acquiescer qu'elle revêt pour s'extraire du blocage qu'elle peut représenter, grâce aux 3 plans qu'elle symbolise (vraie, moyenne ou corrigée).

Objectifs
Mélangant théorie et pratique en s'appuyant sur l'étude de thèmes de personnalités publiques et des participants s'ils le souhaitent mais aussi sur des thèmes en aveugle, nous aborderons l'approche astronomique, mythologique (Lilith) et karmique de la Lune Noire. Puis nous balayerons son symbolisme en fonction de sa position dans le thème avant d'observer à quel point ses transits sont riches d'enseignement, révélateurs et déterminants au cours d'une Vie.

Instructeurs: Michel GENTHON, Isabelle GENTY

Module de 12 h

Les samedis
• 15/03/2025
• 22/03/2025
• 29/03/2025
• 05/04/2025
de 9h à 12h15

En visio sur Zoom
De 5 à 15 participants
Prix du module : 288€

INSCRIVEZ-VOUS !

L'enregistrement des modules est exclusivement proposé, sur demande, aux participants exceptionnellement absents.

Fédération Des Astrologues Francophones - fdfaf@fdfaf.org - www.fdfaf.org

L'enregistrement des modules est exclusivement proposé, sur demande, aux participants présents ou exceptionnellement absents.

Fédération Des Astrologues Francophones - fdfaf@fdfaf.org - www.fdfaf.org

L'enregistrement des modules est exclusivement proposé, sur demande, aux participants présents ou exceptionnellement absents.

Fédération Des Astrologues Francophones - fdfaf@fdfaf.org - www.fdfaf.org

Les inscriptions sont ouvertes !

<https://www.helloasso.com/associations/modules-fdaf/adhesions/modules-fdaf-approfondissement-et-decouverte>

Observations contradictoires concernant la description des signes du zodiaque

Astrid FALLON



**Les déclinaisons sont attachées au zodiaque,
tout comme notre colonne vertébrale est attachée à notre corps.
Ces deux mesures sont intimement liées.**

Le zodiaque, roue de vie tournant sans cesse, génère la dynamo de la vie. Cette roue représente un des paramètres vitaux de la condition terrestre qui a permis le développement de la vie et ensuite sa permanente évolution.

Chaque signe du zodiaque solaire possède une déclinaison propre. Il est ainsi assez facile de comparer la déclinaison d'une planète au modèle solaire, en tenant compte du fait que *la déclinaison est montante chez les uns et descendante chez les autres.*

Déclinaison	Nord	Sud	Zodiaque
<i>Signes Équinoxiaux</i>	0° N à 11°28' N	0° S à 11°28' S	♈ et ♉ ♊ et ♋
<i>Signes Fixes</i>	11°28' N à 20°09' N	11°28' S à 20°09' S	♌ et ♍ ♎ et ♏
<i>Signes Solsticiaux</i>	20°09' N à 23°27' N	20°09' S à 23°27' S	♐ et ♑ ♒ et ♓

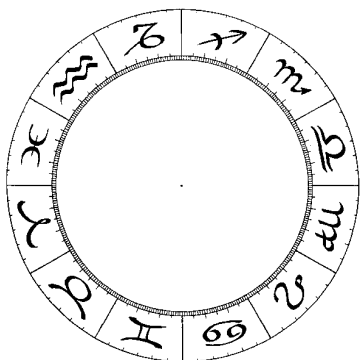
Du fait de l'inclinaison du plan de l'équateur par rapport au plan de l'écliptique, c.à.d. du plan des 12 signes zodiacaux, on constate clairement que les *signes de Printemps & Été* sont situés entre l'équateur (0°) et le *tropique du Cancer* (23°27' de latitude Nord terrestre ou de déclinaison). Les *signes d'Automne & Hiver* occupent par contre l'hémisphère Sud, entre l'équateur et le *tropique du Capricorne* (23°27' Sud).

De par la variation des déclinaisons des signes par rapport à l'équateur, l'on constate aussi qu'ils ne se lèvent pas tous à la même vitesse.

En effet, certains signes ont une **Ascension rapide** (ou courte). C'est le cas extrême des Poissons et du Bélier qui, à la latitude de Bruxelles, se lèvent chacun en 0h51'. L'arc zodiacal de 180° allant *du Capricorne aux Gémeaux* se lève en 7h34'. D'autres signes ont une **Ascension lente** (ou longue). C'est le cas extrême de la Vierge et de la Balance qui se lèvent chacun en 2h53' (soit 3 fois plus de temps, chaque jour, que les Poissons ou le Bélier). L'arc zodiacal de 180°, allant *du Cancer au Sagittaire*, se lève en 16h26'.

En résumé, *les signes d'ascension rapide se couchent lentement, alors que les signes d'ascension lente se couchent rapidement.* Ce phénomène astronomique a une incidence sur la spécificité de chaque signe du zodiaque tropical ainsi que sur l'analogie entre les Signes et les Maisons : la Balance passe chaque jour un temps long en Maison 1, alors que le Bélier s'éternise en Maison 7¹.

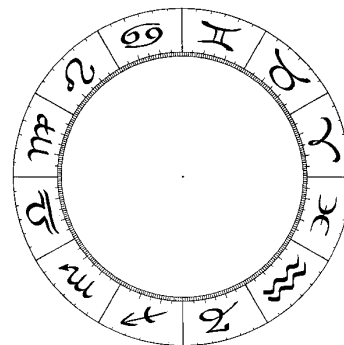
¹ Remarque : l'écart des durées d'ascension est d'autant plus important que l'on s'éloigne de l'équateur. A noter aussi que les durées d'ascension des signes sont inversées pour les latitudes Sud.



Zodiaque classique,
ancien style

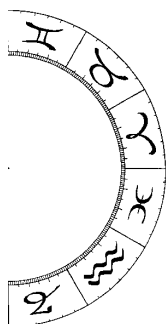


Remis à l'endroit !



En me basant sur la 3^e dimension du mouvement régulier du Soleil dans le zodiaque, j'ai tenté de démontrer le rapport existant entre le mouvement en déclinaison du Soleil et celui des qualités spécifiques et uniques de chacun des 12 signes du zodiaque. Dane Rudhyar et Jean-Pierre Nicola avaient déjà proposé cette approche que j'ai adaptée en en modulant sérieusement les interprétations.

Hémisphère Montant du Capricorne aux Gémeaux



Dans son ouvrage "Les animaux du zodiaque", Fritz Julius nous fait remarquer que ce sont les *signes montants* de l'hiver et du printemps qui représentent des images d'animaux à corne : le Capricorne, le Bélier et le Taureau. Les cornes leur permettent d'affronter le monde extérieur et d'enfoncer des portes. Avant-gardistes, leurs vies se donnent avec générosité et abondance (lait...).

Les autres images évoquent la communication, les échanges, comme pour le Verseau, les Poissons et les Gémeaux. Une majorité de planètes dans cet hémisphère favorise la curiosité, les échanges avec le monde extérieur, le partage et tend à la création de formes concrètes.

Hémisphère Descendant du Cancer au Sagittaire



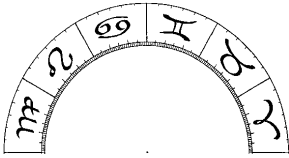
De l'autre côté, les *signes descendants* attirent vers soi. Les animaux du zodiaque qui s'y trouvent possèdent des pinces et des griffes, avec le Cancer, le Lion ou le Scorpion ~ Aigle. Les autres images zodiacales évoquent l'humain. La Vierge protège et conserve, la Balance négocie par diplomatie et le Sagittaire cherche à dompter sa partie animale. Une majorité de planètes dans cet hémisphère facilite l'instinct de conservation, de protection. Il sait veiller à ses intérêts. Au négatif, le chacun pour soi. Chez l'homme, moins fertile en enfants comparé à l'autre hémisphère il est plus introverti et secret et tend à créer des formes abstraites.

Lorsqu'on recherche des naissances correspondant à une dominante de planètes en signes montants d'une part et descendants d'autre part, on se rend vite compte des différences d'un siècle à l'autre ! Autant le XIX^e siècle et le début du XX^e comptent davantage de planètes en signes montants, autant la seconde moitié du XX^e siècle compte d'avantage de planètes en signes descendants.

Ceci explique beaucoup de choses sur l'évolution de la société. Autant dans le passé, c'était la collectivité qui primait sur les individus, autant depuis un moment, les choses se sont inversées avec la mode du développement personnel et au négatif, le chacun pour soi.

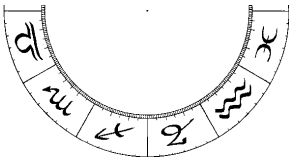
Les jeunes de la nouvelle génération, qui ont Uranus et Neptune montants, développent à nouveau le sens communautaire. Cela pourrait même devenir pour eux une question de survie.

Hémisphère Nord du Bélier à la Vierge



Observations conscientes du monde concret.
Sociabilité, vie extérieure, vie publique,
parfois au détriment de sa vie privée.

Hémisphère Sud de la Balance aux Poissons



Monde abstrait, stratégique et moral.
Forces cachées du monde. Inconscient. Vie intérieure,
vie privée, moins intéressé par la vie sociale.

Pour compléter cette petite synthèse, j'ajoute une note sur les axes majeurs du zodiaque :

L'axe des Solstices à déclinaison sépare car il oppose des forces inégales.

Dans d'autres cas, alors qu'une majorité de planètes occupe la **zone des solstices à forte déclinaison (Gémeaux, Cancer, Sagittaire et Capricorne)**, se greffe le principe de séparation, insistant sur les *différences entre le noir et le blanc*. Ces signes sont les plus extrémistes, capables de diviser pour régner. Cet axe du pouvoir, dont le plus suprême est le pouvoir de création, qu'elle soit familiale, spirituelle, artistique, littéraire ou scientifique, régit aussi les abus de pouvoir, que l'on soit du côté du bourreau ou de la victime, et de son lot de souffrances à dépasser. Pouvoir de la connaissance, sens de la dialectique. Le principe de séparation peut aussi provoquer des polémiques, des exclusions et des guerres.

Si la plupart des planètes ont leur maxima en déclinaison à proximité de l'axe des solstices, il en est tout autre pour Pluton qui, lui, fait ses maxima à 10° Lion (comme en 1946) et 10° Verseau (comme en 2030) !!! Ceci est important pour comprendre les montées fascistes ayant lieu, comme actuellement, à l'approche de ces points.

Surveiller également les passages futurs de Jupiter, Saturne et Uranus.

L'axe des Équinoxes à faible déclinaison unifie car il réunit les opposés à force égale.

Lors de l'analyse globale d'un thème, il arrive parfois qu'une majorité de planètes se trouvent à **proximité de l'équateur (Poissons, Bélier, Vierge et Balance)**, l'axe relationnel du zodiaque, portant ainsi des *valeurs d'égalité*, fraternité, paix et justice, avec *au négatif* un éventuel manque de discernement, une confusion des valeurs ou une langue de bois.

Actuellement, la future conjonction Saturne-Neptune en Poissons et Bélier s'en approche pour se produire précisément sur l'équateur.

Voilà de quoi cogiter !

Astrid FALLON

La collection Astrologie en 3D illustre ces propositions d'interprétation par de nombreux exemples :

<http://fallonastro.com/booka3d.html>

Une technologie de pointe au service d'un champion hors du commun : un partenariat gagnant/gagnant

Danielle FELDMAN



Florian Jouanny, le champion de ce vélo couché qu'est le *handbike*, s'est à nouveau démarqué cet été en revenant médaillé des Jeux paralympiques. Passionné de sport, il pratique depuis son plus jeune âge le vélo, la boxe française et le ski extrême, avec une prédilection pour le *freeride* et le *freestyle*¹. Le 2 avril 2011, il fait une lourde chute à ski qui touche ses cervicales C6-C7 et lui fait perdre la mobilité des membres inférieurs, du tronc et de certains muscles des membres supérieurs. Il est tétraplégique à seulement 19 ans. Après de longs mois de rééducation, il découvre le handisport et s'oriente vers le Paracyclisme et le Paratriathlon.

Deux ans plus tard, il se lance le défi de devenir le premier tétraplégique au monde à finir un *Ironman*², un triathlon longue distance de 226 km avec 3,8 km de natation, 180,2 km de vélo et 42,195 km de course. Pari réussi le 30 septembre 2017, quand il le boucle en 14 heures et 55 minutes avec son *handbike* et un fauteuil handisport pour la course. Son exploit est d'autant plus remarquable que son matériel s'est révélé peu adapté à ce type d'épreuves, puisqu'il a fini les vingt derniers kilomètres avec un pneu de son fauteuil crevé³.

Il est champion de France en 2018, un titre qu'il conserve en 2019, 2020 (triple médaillé aux Jeux de Tokyo), 2021 et 2022. Aux Jeux paralympiques de 2024 à Paris, il remporte la médaille de bronze du contre-la-montre H2⁴, la médaille d'or de la course en ligne H1-2⁵ et la médaille d'or en relais par équipes dans la catégorie H1-5 avec Mathieu Bosredon et Joseph Fritsch. Lors des mondiaux, disputés parallèlement aux championnats du monde de cyclisme sur route 2024, il obtient la médaille d'argent du contre-la-montre, puis une nouvelle médaille d'argent lors de la course en ligne.

En 2017, constatant les défauts de son équipement, l'athlète s'était rapproché d'une startup, Athletics 3D, spécialisée dans la conception d'équipements sportifs à l'aide des nouvelles technologies. Le principal problème à résoudre était la préhension des poignées du *handbike*, car même si Florian conserve la mobilité de ses bras (triceps) et de ses mains, il ne peut les serrer. Athletics 3D a donc scanné ses mains puis lui a imprimé des poignées ergonomiques, de manière à améliorer sa vitesse en déplacement mains ouvertes.

¹ Le ski freestyle regroupe le ski de bosses, le saut acrobatique et le ballet à ski. Le ski freeride est la « pratique libre » du ski hors de tout cadre formel. Ces sports extrêmes demandent un effort physique et mental intense et sont associés au plaisir des grands espaces naturels vierges et à une prise de risque.

² En comparaison, le paratriathlon enchaîne **750 m de natation en eau libre, 20 km de cyclisme et 5 km de course**, pour une durée totale d'effort d'environ une heure pour les meilleurs et jusqu'à 1h15 à 1h30 pour celles et ceux dont le handicap constitue un facteur plus limitant. <https://france-paralympique.fr/sport/para-triathlon/>

³ Entretien avec Florian Jouanny, premier sportif tétraplégique européen à boucler un *Ironman* <https://archive.wikiwix.com/cache/index2.php?url=https%3A%2F%2Fwww.asso-haudacity.org%2Fportraits%2Fflorian-jouanny-premier-tetraplegique-a-terminer-un-ironman.html#federation=archive.wikiwix.com&tab=url>

Et Florian Jouanny, premier tétraplégique à terminer un *Ironman* [lien](#)

⁴ Les cyclistes en situation de handicap sont répartis dans différentes classes avec des capacités comparables.

La classification H2 correspond en *Handcycle* aux cyclistes tétraplégiques https://www.handisport.org/documents/sports/Cyclisme_classifications.pdf

⁵ H1-2 est destiné aux cyclistes à main avec une limitation considérable de mouvement du tronc, des jambes, et des mains. H1-5 est destiné aux cyclistes à main ayant le mouvement du tronc et des jambes limité de niveau faible à important, ou l'absence de membres. <https://lexi.global/fr/sports/cyclisme-sur-route/h1-5>



Florian Jouanny après les championnats d'Europe de paracyclisme.

À 4 mois des Jeux paralympiques, Florian se tourne à nouveau vers la technologie. Il signe un partenariat avec Mecallians⁶, bannière commune des industries mécaniques, dont le Cetim qui lui apporte son expertise technologique et son soutien financier. Ce partenariat vise à améliorer les performances, l'ergonomie et le confort de son *handbike* et contribue à valoriser l'attractivité du secteur mécanicien auprès du grand public. Florian rencontre en mai 2024 une équipe du Cetim⁷ pour expliquer ses besoins. Veilleurs, spécialistes des matériaux, ergonomistes et experts en tribologie scrutent chaque détail du matériel de Florian afin d'identifier des pistes d'amélioration, notamment en aérodynamisme, en biomécanique et en confort sur les zones d'appui. En juillet, les experts du Cetim réalisent une série de tests en soufflerie qui ont permis de perfectionner l'aérodynamisme du *handbike*, une étape clé à quelques mois des JO⁸.

« Dans un sport mécanique comme le mien, la technologie a bien sûr un impact majeur sur les questions d'aérodynamisme, de rigidité et de légèreté des matériaux, sur les pneumatiques, etc. Le règlement de l'UCI (Union Cycliste Internationale) fixe des critères techniques à respecter, mais dans ce cadre, la technologie peut permettre de rouler plus vite avec la même énergie. Le partenariat avec le monde de la mécanique est donc naturel, d'autant que j'ai suivi une formation technique de métrologue en alternance au CEA », déclare Florian Jouanny.

Quel est donc le signe de ce sportif au moral d'acier, qui n'hésite pas à faire appel aux nouvelles technologies ?

Un Verseau, on s'en doutait ! Florian est né à Échirolles le 2 février 1992, et 3 planètes occupent ce signe (Soleil, Saturne et Mercure). Mais la conjonction de Soleil à Saturne en fait un Verseau très saturnien. Cette dominante est encore renforcée par un amas de planètes en Capricorne (5), que soutient un Jupiter en Vierge. Au total, ce ne sont pas moins de 8 planètes sur les 10 qui sont sous la maîtrise de Saturne ! Cette dominante saturnienne parle de son attrait pour la montagne mais aussi des limitations dues à son handicap.

La tétraplégie est une paralysie des quatre membres causée généralement par une lésion de la moelle épinière. Cette partie du corps est gérée par le signe du Lion et sa planète maîtresse, le Soleil. Remarquons que le Soleil de Florian est en exil en Verseau, conjoint à un Saturne ultra puissant qui, dans ses aspects les plus terribles, freine, fige, paralyse. Cet aspect est opposé à Chiron en Lion. Chiron

⁶ Mecallians mutualise les moyens de la FIM, Fédération des Industries de la Mécanique, du Cetim, de l'UNM, de Sofitech et de Cemeca avec la devise « *Plus vite, plus haut, plus fort – ensemble* ».

⁷ Le Cetim (Centre Technique des Industries Mécaniques) est un accélérateur technologique au service de la transformation de l'industrie, qui apporte à ses adhérents le meilleur de la recherche ainsi que des solutions de conseil. J'ai eu l'honneur d'y travailler en tant que chargée de veille technologique.

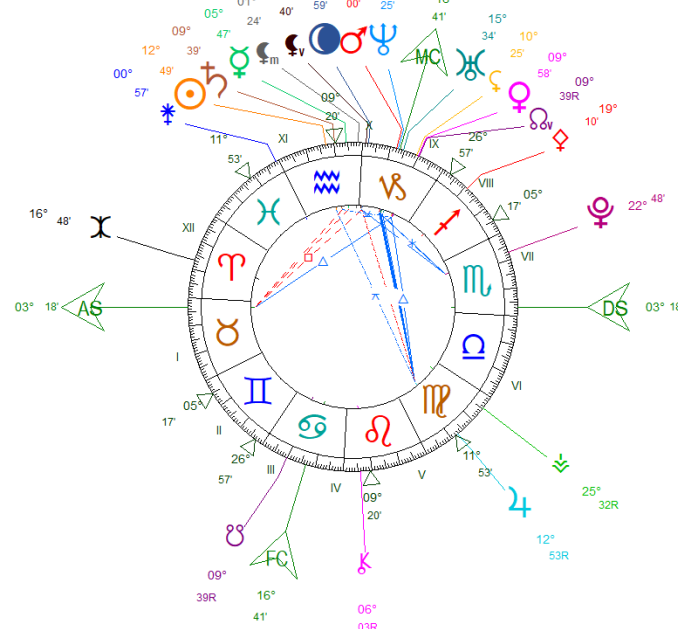
⁸ Le champion du monde et triple médaillé olympique de *handbike* a signé un partenariat avec Mecallians, bannière commune des industries mécaniques pour la saison 2024. <https://www.cetim.fr/actualites/le-champion-de-handbike-florian-jouanny-partenaire-de-mecallians/>

est en rapport avec le centaure blessé, il représente à la fois la blessure et son potentiel de guérison. Mais cette dominante saturnienne explique aussi l'incroyable ténacité de ce Mars, exalté en Capricorne, conjoint au MC, à Neptune, Uranus, Vénus et trigone à Jupiter.

Florian s'entraîne jusqu'à six heures par jour, six jours par semaine et affirme aimer la compétition avec lui-même plutôt qu'avec ses adversaires. Il partage avec sa compagne, Anaïs Vincent, également paracycliste, sa passion pour ce sport. Ils se soutiennent l'un l'autre dans leurs activités sportives.

Florian Jouanny

Thème Natal



Di. 02.Fév.1992 11h 02 (10h 02 T.U.)

5E43 - 45N08 ECHIROLLES

Thème Florian Jouanny (Source Marc Brun)

« J'ai toujours pratiqué le ski. Je faisais aussi beaucoup de vélo de route, de la course à pied. J'avais déjà un mental de "rentre dedans", je me fixais un objectif et je donnais tout pour y arriver ». La devise que l'on peut lire sur son site « Je n'arrête jamais quand je suis fatigué, j'arrête quand j'ai fini ».



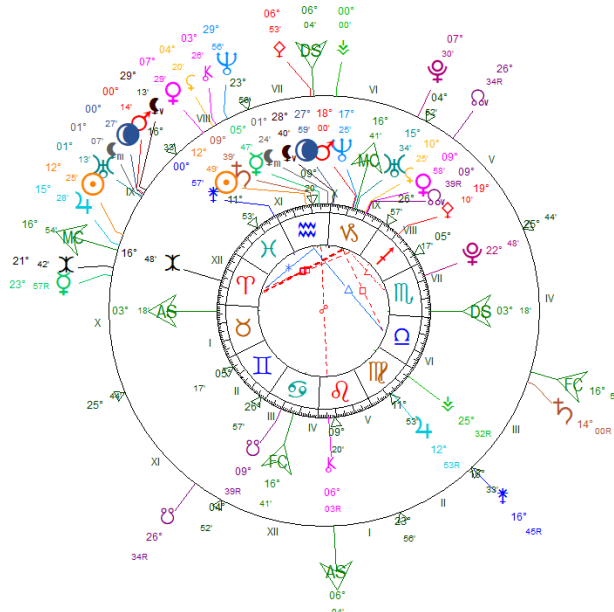
Le jour de l'accident, le 2/4/2011, Mars forme une conjonction à Uranus, amplifiée par la Lune et la Lune Noire, comme au natal, mais en Bélier. Par ailleurs, se reforme dans le ciel un aspect entre le Soleil et Saturne, qui résonne avec sa conjonction natale, au double-carré de Vénus en Capricorne impliquée dans la conjonction Mars-Uranus-Neptune natale. Vénus étant en rapport avec le cou, il est logique de trouver un aspect à cette planète pour une atteinte des cervicales, d'autant plus que Vénus est maître de son ascendant. Soleil et Saturne sont ici dans leurs signes d'exaltation, comme si chacun tirait sur la corde qui l'oppose à son adversaire avec une force décuplée. L'heure de l'accident est inconnue, mais la Lune arrive en Bélier et forme à 13h42 une conjonction exacte à Mars céleste, en domicile, portant à 6 le nombre de planètes en Bélier et en maison XII ! Pas n'importe quelles planètes : Jupiter est de la partie et sa conjonction à ce Soleil Bélier « tout feu tout flammes » laisse augurer tous les excès. Il est clair qu'en face Saturne, même exalté en Balance, ne fait pas le poids pour freiner le bouillonnement martien ! À 14h11, l'ascendant céleste se poserait exactement sur Chiron en Lion. Que s'est-il passé ce jour-là pour que tous les garde-fous chez quelqu'un d'aussi marqué par Saturne soient dépassés ?

A-t-il voulu briller ? Aller encore plus vite, plus loin ? C'est la chute ! Une chute dont les séquelles sont irréversibles et qui le cloue au fauteuil. Ce n'est même pas la faute de Mercure qui est tout de même rétrograde... A-t-il participé à faire « rater une bosse » ?

Pourtant l'opposition Soleil-Saturne céleste formait un sextile et un trigone à sa conjonction natale Soleil-Saturne en Verseau et la conjonction Mars, Uranus, Lune, Lune Noire céleste activait par sextile sa Lune natale. Faut-il en déduire que, dans son malheur, il a eu la chance d'avoir la vie sauve ?

6 mois plus tôt, il vivait un retour des Nœuds Lunaires, à son âge l'heure des choix de carrière. Notons que Vénus, maîtresse de son ascendant, est exactement conjointe au Nœud Nord en IX : s'était-il retrouvé devant un choix difficile au niveau des études ou d'une relation affective ? Un nombre aussi important de planètes sous la contrainte de Saturne, chez une personnalité aussi libre et différente, pose question. Le sport n'était-il qu'une passion ou aussi un exutoire, sa façon à lui d'exprimer sa révolte ? Le bénéfice secondaire de son handicap, outre de l'avoir propulsé sous les feux de la rampe, lui aurait-il permis de se libérer de contraintes devenues insupportables au quotidien ? On ne le saura sans doute jamais sauf si quelqu'un écrit sa biographie avec plus de détails sur son histoire personnelle.

Florian Jouanny



Thème Natal (Intérieur)
5E43 - 45N08 ECHIROLLES
Di. 02.Fév.1992 11h 02 (10h 02 TU.)

Thème Horloge (Extérieur)
2E20 - 48N50 PARIS
Sa. 02.Avr.2011 14h 11 (12h 11 TU.)

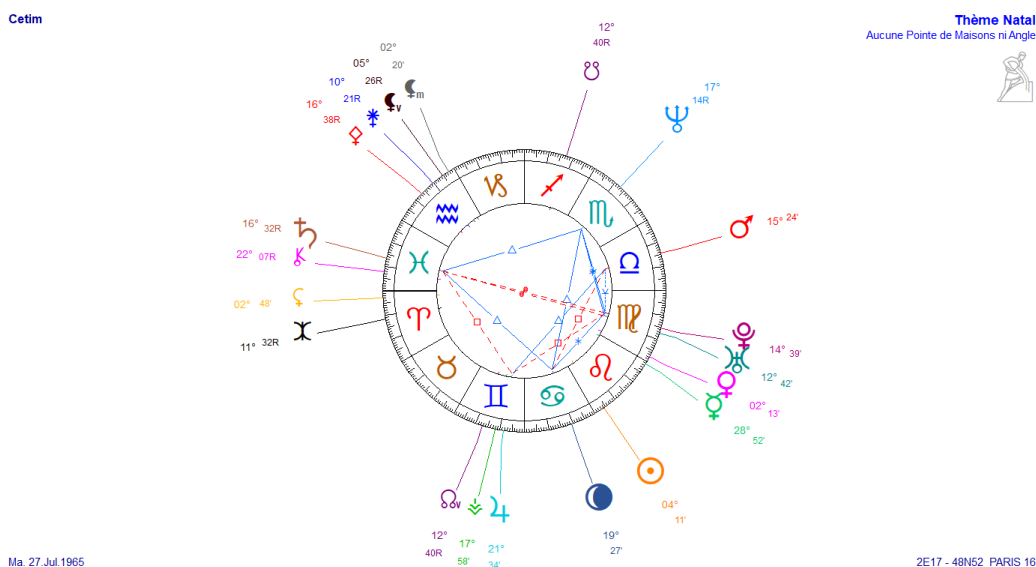
L'accident le fait basculer dans une catégorie « pas comme les autres », autre symbolique du Verseau. Mais à quel prix ? Peut-on imaginer ce que la perte de liberté représente pour un natif de ce signe, l'un des plus indépendants du zodiaque ? Marqué, qui plus est, par une conjonction Mars Uranus dominante au MC, autant dire qu'il a la bougeotte ! Cependant, à force d'efforts, il sait faire de sa différence un atout et gravit les sommets des podiums. Visant l'excellence, il bascule ainsi sur l'énergie du signe opposé au sien : le Lion, là où siège Chiron natal et son potentiel de guérison. Les médailles d'or, si symboliques du Lion, ont certainement participé à redorer l'image de ce sportif blessé et à lui redonner confiance en lui.

Le 30/9/2017, date à laquelle il remporte l'*Ironman*, une conjonction Vénus-Mars se forme en Vierge, avec Vénus à 12° pile sur son Jupiter natal au trigone de son amas en Capricorne, où l'énergie de Mars est décuplée par le transit de Pluton. Les 4 et 5 septembre 2024, date des Jeux paralympiques de Paris, on retrouve le Soleil à 12° Vierge qui transite « exactement » son Jupiter natal, trigone au MC et à sa conjonction Mars Uranus Neptune. Remarquons que le jour de l'accident, Junon transitait par-là elle aussi.

Exploitant une autre facette du Verseau, Florian n'hésite pas, pour optimiser son *handbike*, à se tourner vers les nouvelles technologies, en nouant un partenariat avec le Cetim. Le Cetim a vu le jour avec l'arrêté du 27/7/1965 sous le signe du Lion. La mutualisation de moyens permet au Cetim d'investir dans des équipements sophistiqués et la compétence de ses experts en font un centre reconnu. Sa mission de transferts aux entreprises mécaniciennes des technologies à la pointe du progrès le rapproche également de son signe opposé : le Verseau.

Quelques aspects sont remarquables dans la synastrie des deux thèmes : le Soleil en Lion du Cetim se superpose au Chiron de Florian. Le Cetim apporte un nouvel éclairage pour optimiser l'équipement du sportif handicapé en vue de l'aider à gagner des médailles (d'or si possible). En retour, les améliorations apportées par le Cetim valorisent son image auprès du public.

A l'opposé, le Soleil à 12° Verseau de Florian est conjoint à Junon dans le thème du Cetim. Junon, appelée aussi la petite Vénus, est souvent associée au mariage, à l'engagement et aux partenariats. Si Vénus en Vierge et Mars en Balance dans le thème du Cetim ne sont pas particulièrement valorisés, Junon en Verseau, éclairée par le Soleil de Florian, porte haut les couleurs d'un partenariat technologique atypique, innovant et orienté vers l'avenir : de futures améliorations du *handbike*, impossibles à mettre en œuvre dans un temps aussi court, sont d'ailleurs dans les tuyaux. Ce partenariat met en valeur les prouesses du sportif et le valorise. Le Cetim réalise des essais qui visent à vérifier les théories par la mise en pratique et l'expérimentation. Noter la conjonction Vénus-Uranus-Pluton en Vierge du Cetim sur laquelle vient se superposer le Jupiter de Florian, trigone à son amas en Capricorne. Ces essais ont contribué au confort du sportif et à l'amélioration de ses performances. La Lune en Cancer du Cetim, au centre d'un trigone d'eau et sextile à l'amas en Vierge, est un aspect qui, par sa créativité, apporte soutien et confort au champion. Florian a passé une journée entière à exprimer ses besoins auprès des experts qui ont su l'écouter. La présence des Lunes Noires en Verseau dans les deux thèmes traduisent une même exigence vis-à-vis de la technologie.



En conclusion, on retrouve l'expression des énergies du Verseau à tous les niveaux dans le thème de Florian Jouanny, optimisé par celui du Cetim. Florian est un exemple de courage et contribue à donner une autre vision du handicap.

Danielle FELDMAN

feldman.danielle@wanadoo.fr

Sources

- Logiciel Auréas
- Source DN Marc Brun
- <https://florianjouanny.fr/>
- [Florian Jouanny Wikipedia : https://fr.wikipedia.org/wiki/Florian_Jouanny](https://fr.wikipedia.org/wiki/Florian_Jouanny)

L'ère des réseaux sociaux : enfer ou paradis pour les astrologues ?

Flavia GIOVANNELLI



Alors que la saison du Verseau bat son plein, l'émergence de nombreux sujets d'intérêt collectif reflète les valeurs transformatrices de ce signe visionnaire. Avec l'entrée définitive de Pluton en Verseau, une nouvelle ère semble s'ouvrir, marquée par des bouleversements liés aux réseaux sociaux et à l'intelligence artificielle.

En effet, chaque passage de Pluton dans un nouveau signe s'accompagne d'un nouveau visage de peurs anciennes, à titre collectif. À titre d'exemple, nous avons déjà assisté aux manifestations suivantes :

- **Pluton en Capricorne (2008-2024)** : crises institutionnelles, effondrement des structures politiques et économiques.
- **Pluton en Sagittaire (1995-2008)** : focalisation sur le terrorisme et la peur de l'"autre".

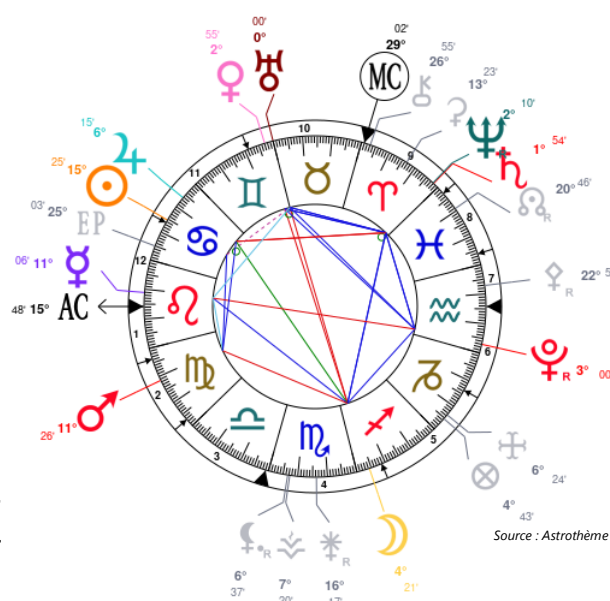
Pluton en Scorpion (1983-1995) : tabou autour de la sexualité et crise sanitaire avec l'épidémie de Sida.

Dès ses premières incursions en Verseau ces deux dernières années, Pluton nous a déjà offert un aperçu des dynamiques à venir. Désormais, c'est l'IA et les réseaux sociaux qui sont en première ligne, devenant les objets de nos angoisses contemporaines. Prenons l'exemple récent des tensions autour de l'accès à TikTok aux États-Unis — une illustre manifestation des jeux de pouvoir collectif — sachant qu'il y a en aura d'autres.

2025, année charnière

La question fondamentale n'est pas de savoir si ces évolutions nous effraient, mais plutôt comment les sociétés vont les intégrer d'ici 2044. Prochainement, l'entrée d'Uranus en Gémeaux, le 7 juillet prochain, viendra renforcer les énergies de Pluton en Verseau et sans doute accélérer la transformation (voir figure ci-contre). Ces deux planètes extérieures, symboles de rébellion et de transformation, travailleront de concert pour bouleverser les modes de communication et de diffusion des idées. Ce climat pourrait consacrer la prise de pouvoir des foules, amplifiée par les nouvelles technologies.

Les astrologues eux-mêmes seront au cœur de cette révolution. Traditionnellement associés au Verseau et à Uranus, ils devront repenser leur rôle et leurs pratiques. Après une période d'ébranlement sous Pluton en Capricorne, marquée par une remise en question de leur légitimité, les astrologues doivent maintenant s'adapter à l'ère du Verseau.



Cette transformation soulève une question essentielle : comment les astrologues s'adapteront-ils à cet environnement inconnu ? Avec la démocratisation massive de l'astrologie grâce aux réseaux sociaux et à l'intelligence artificielle, les professionnels expérimentés doivent désormais composer avec une concurrence inattendue : des astrologues moins chevronnés mais bien plus à l'aise avec ces nouvelles plateformes.

Une nouvelle génération de praticiens émerge, capable de capter l'attention de son époque. À travers des stratégies variées, mêlant humour, légèreté ou une forte attention portée à l'esthétique, ces nouveaux venus se démarquent dans une sphère saturée d'informations. Ils exploitent pleinement les plateformes gratuites pour rendre l'astrologie accessible à tous, permettant à chacun d'obtenir des réponses plus ou moins personnalisées, souvent interactives. Un autre atout majeur réside dans leur capacité à atteindre une audience mondiale, presque instantanément. Grâce à des technologies de pointe, certaines offres proposent même des services innovants : des chatbots qui répondent aux questions comme un astrologue professionnel le ferait. Bien que ces informations soient parfois sommaires, force est de constater qu'elles « remplissent leur rôle ».

Simultanément, pour la génération Z, l'astrologie est à la fois une source de divertissement et de réconfort face à l'incertitude du monde. C'est aussi un outil d'introspection et de connexion. Les médias sociaux deviennent ainsi un tremplin pour l'astrologie, grâce à leur format interactif et à leur accessibilité. Mais sommes-nous encore en train de parler de la même astrologie ? Faut-il envisager une distinction entre les « astrologues-animateurs » destinés à un public large et les professionnels s'adressant à une audience plus spécialisée ?

Composer avec l'ère du Verseau

Cette évolution, bien que fascinante, suscite des inquiétudes car elle laisse augurer une certaine déshumanisation de la pratique. Pourtant, il serait vain de s'y opposer car elle accompagnera le transit de Pluton en Verseau. Les astrologues doivent apprendre à partir de ces opportunités inédites. Les réseaux sociaux offrent une chance sans précédent de toucher une audience plus vaste, tout en permettant une segmentation fine selon les intérêts.

Cependant, pour affirmer leur expertise dans cette jungle, il n'y a pas de miracle. Il s'agit d'un marathon qui exclut le dilettantisme. L'adaptation continue est de mise, nécessitant souvent de développer des compétences « hors métier » pour répondre aux nouvelles attentes.

Alors que l'astrologie gagne en popularité auprès de la génération Z, elle élargit aussi son rôle traditionnel. Elle s'impose comme un phénomène culturel, combinant découverte de soi, appartenance communautaire et moyen d'expression face aux aléas du monde moderne. Pluton en Verseau ouvre la voie à une astrologie réinventée qui continuera, comme toujours, de refléter son époque.

Flavia GIOVANNELLI

www.planetavenue.com

« Jean-Marie Le Pen voulait-il vraiment le pouvoir ? »

Pascale PIBOT



Quand une personnalité connue est à la Une de l'actualité, en particulier le jour de sa mort, il est très intéressant d'écouter les commentaires récurrents des journalistes chargés de diffuser l'information. En général, le fait saillant correspond à quelque chose de particulier dans le thème natal.

Par exemple l'an dernier, lors du décès d'Alain Delon (le 8 août 2024), les critiques de cinéma revenaient sans cesse sur le fait qu'il était mort des dizaines de fois à l'écran. Et quel commentaire faisait-il ? « *Un héros doit toujours savoir mourir. J'adorais mourir car c'est un point final.* » Prononcée par un Scorpion particulièrement plutonien, la phrase a du panache mais reflète sûrement en effet sa fascination pour la mort.

Dans le cas de Jean-Marie Le Pen décédé le 7 janvier 2025 à l'âge de 96 ans, une question revient en boucle : même s'il s'est présenté 4 fois à l'élection présidentielle en France (1988, 1995, 2002 et 2007), les analystes politiques doutent du fait qu'il avait vraiment envie d'être élu. Au soir du 21 avril 2002, quand il s'est retrouvé au second tour avec 16,8 % des voix, devançant Lionel Jospin, il était paraît-il de très mauvaise humeur... Un comble.

Mais l'observation de son thème natal* donne raison à ceux qui doutent de son ambition réelle ! Aucune planète ne trône au milieu du Ciel ni dans sa maison X, classiquement bien remplie chez les hommes/femmes de pouvoir. Le signe du Lion, souvent très présent dans les thèmes d'hommes politiques, n'est pas non plus valorisé. La majorité des planètes, dont le Soleil et toutes les planètes rapides (Soleil, Lune, Mercure, Vénus), sont situées au Nord du thème (sous la ligne d'horizon), là où le besoin d'autonomie personnelle prime sur la volonté d'assumer de hautes responsabilités dans la société.

Quant à la planète Mars, celle qui gouverne l'action et peut donner envie de se battre pour obtenir ce que l'on veut, elle se situe en Bélier, un signe particulièrement dynamique, et conjointe à Jupiter : on peut donc en déduire que cette conjonction a poussé Jean-Marie Le Pen à vouloir imposer ses idées avec une combativité explosive. Oui mais... Mars est « emprisonné » dans la maison XII et le signe du Bélier est intercepté dans cette maison. Tout se passe comme si l'énergie vitale était condamnée à agir dans une « bulle » à l'écart du monde. Il a été député à l'Assemblée nationale et au Parlement européen mais il n'aura jamais brigué un mandat exécutif, à quelque niveau que ce soit.

Dans le thème natal, le nœud lunaire Nord se situe dans le secteur de l'Ascendant : le personnage a donc respecté le sens donné par ce nœud Nord : assumer pleinement ce qu'il était (seul contre tous) en finissant par refuser toutes les alliances (nœud Sud en maison VII), même avec sa propre fille.

Chez le fondateur du Front National, « l'Autre » fait d'ailleurs visiblement peur (la Lune noire est en Scorpion et conjointe au Descendant) : l'obsession consiste à garder le contrôle, quitte à entretenir des relations instables et parfois violentes avec les autres,

Grâce à sa parole facile, ce Gémeaux Ascendant Taureau aura donc contribué à imposer l'association nauséabonde entre « l'étranger » et un danger potentiel dans la société française mais n'était-ce pas simplement un écho amplifié de ses propres peurs ?

Pour sa fille, Marine Le Pen, la situation est très différente* : la maison X compte 4 planètes dont le Soleil et Mars. Le Soleil conjoint Mercure est en Lion, ainsi que Vénus et Mars. La majorité des planètes

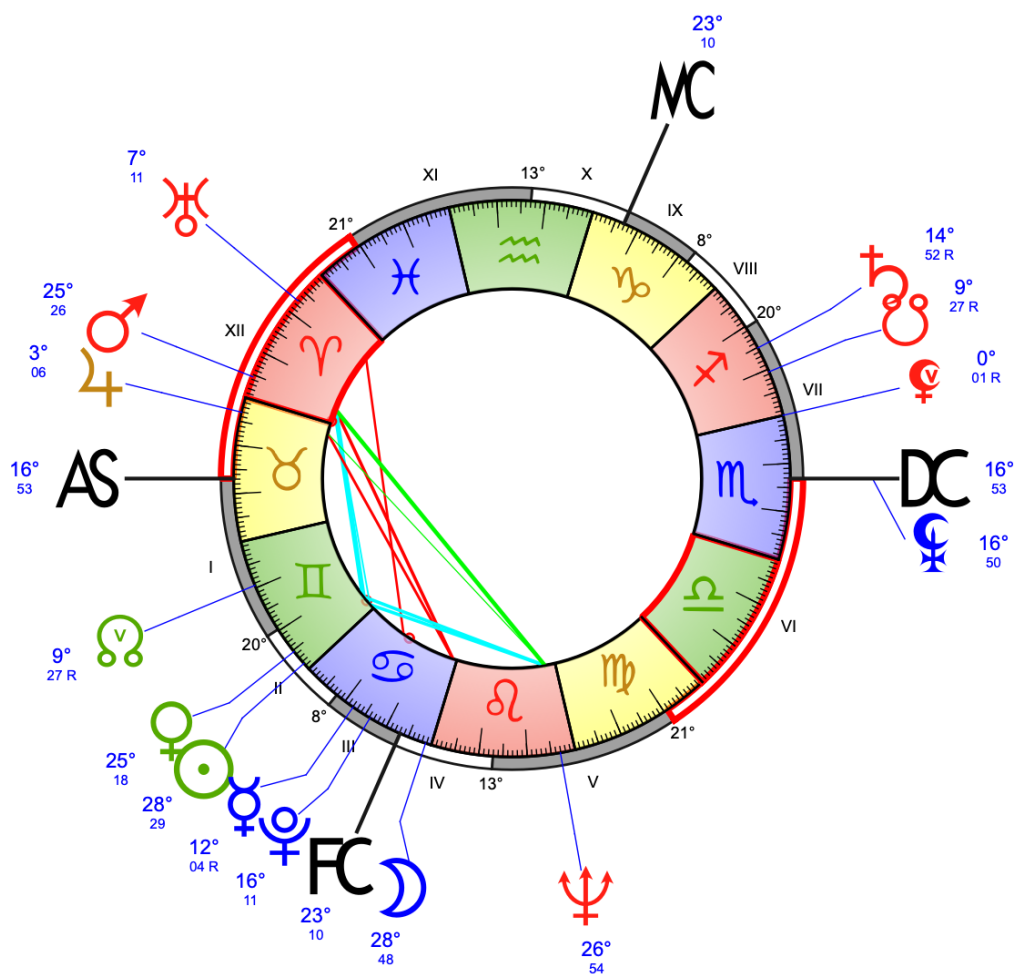
(8/10) sont au-dessus de l'horizon et 7/10 sont dans le quadrant Sud-Est. Le désir de pouvoir est donc ici clairement présent et affirmé. L'obtiendra-t-elle, c'est une autre histoire...

Pascale PIBOT

<https://www.luneapluton.com/>

astro@luneapluton.com

Thème Natal
Jean-Marie Le Pen
20/06/1928 3h00 (2h00TU)
La Trinite-sur-Mer
France (56)
Tropical



© 2025 OLYMPIA. <https://www.luneapluton.com> - <https://astroregardperso.wordpress.com>

* Source : Didier GESLAIN

L'Uranien « Janco » éveilleur du monde !

Janine TISSOT



Voilà que le Verseau prend la tête du zodiaque !

Calendrier oblige, cet humaniste indépendant volontiers despote éclairé accède à son tour au pouvoir sans avoir postulé. En effet, il n'aime pas faire le chef ni recevoir d'ordres, pas plus qu'il n'aime avancer avec le troupeau des humains. Gageons que ce « fou » n'en fera qu'à sa tête, avec son lot d'idées avant-gardistes qui font peur avant de devenir banales pour le populaire.

Évoquer le Verseau et son maître d'œuvre prométhéen Uranus ouvre grand la porte à l'innovation, l'originalité, le révolutionnaire, l'inédit et aussi... l'humanisme. Faire ce qui ne s'est encore jamais fait est le lot de ce signe que l'on retrouve très présent chez celles et ceux qui, dans l'histoire des humains, ont montré en premier le chemin vers un autre possible.

Parmi ceux-là, Jean-Marc Jancovici en est une caricature !



Uranien grand teint, doté d'un thème natal d'exception où pas moins de six planètes sont hébergées en Verseau, dont Saturne maître d'ascendant Capricorne, avec le Soleil et trois planètes rapides - Mercure, Vénus, Mars - et pour faire bonne mesure, Uranus grand maître de séant siège en vis-à-vis au Lion et non loin de Pluton/Vierge. Autant de bonnes raisons pour faire de cet ingénieur, inventeur en 2004 du « Bilan carbone » (*), un **montreur de voies d'avenir humaniste**.

Depuis plus de vingt ans, celui que ses fans surnomment « Janco » court de conférences en interventions diverses et sur les réseaux sociaux pour « sensibiliser à l'urgence climatique ». Devenu un peu le « pape du climat », il sort en 2021 avec Christophe Blain, auteur de BD, l'album « Un monde sans fin », celui de la croissance infinie où l'énergie est abondante et bon marché. Mais ce concept est en train de changer avec la hausse du coût des énergies et cette consommation infinie qui ruine notre planète et ses écosystèmes.

Orateur et vulgarisateur hors pair, il est un Prométhée visionnaire du 21^e siècle, devenu très médiatique par son propos percutant, allant à l'essentiel, sans langue de bois, et sa capacité à populariser tous azimuts les enjeux de la décarbonation.

Enseignant à l'École des Mines de Paris, il est aussi conseiller, président d'association, auteur, chroniqueur... En 2010, il lance l'association *The Shift Project (TSP)*, laboratoire d'idées pour atténuer le changement climatique et réduire la dépendance aux énergies fossiles, dont le pétrole.

Ce despote éclairé, veilleur du monde, éclaireur de consciences, déclaré pro-nucléaire et anti-éolien, suscite aussi nombre de critiques à la mesure de ses solides convictions personnelles.

Jean-Marc Jancovici est une illustration caricaturale et contemporaine du Prométhée de la mythologie, ce demi-dieu voleur du feu de la connaissance solaire qu'il se charge de porter à ses contemporains au

nom de ce qui est bon pour le devenir humain.

(*) Ensemble de méthodes permettant de mesurer et de suivre la quantité de gaz à effet de serre (GES) qu'une organisation (entreprise, administration publique...) émet du fait de son activité.

Ainsi l'Uranien Jean-Marc Jancovici incarne une superbe illustration contemporaine de l'énergie révolutionnaire du Verseau.

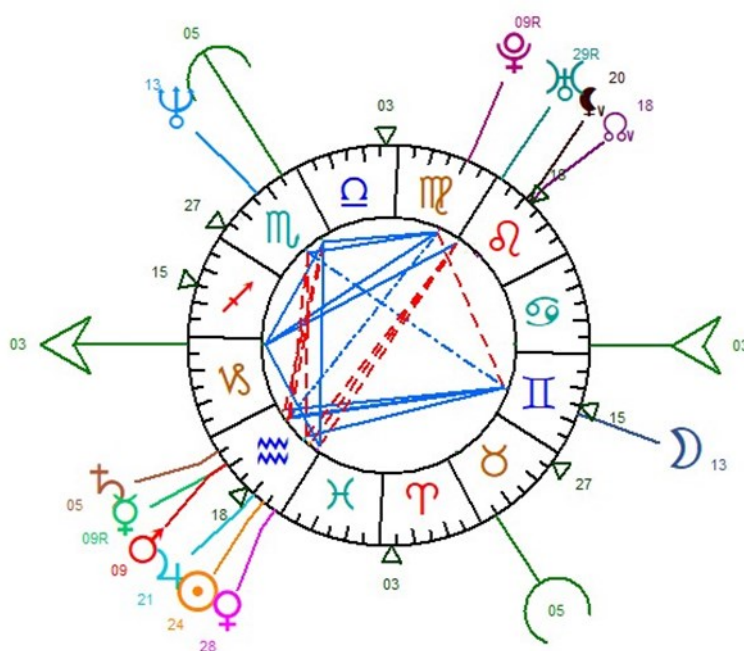
Janine TISSOT

astrologue-conseil

<https://janinetissot.fdaf.org/>

<https://www.janinetissot.com/>

tissot.janine@orange.fr



Jean-Marc JANCOVICI

Né le 13 février 1962 à 5h30 à Paris 8^e

Source : Astrothème – fiabilité A – contributeur Vincent B.

Logiciel Auréas Astro PC Paris

Sources documentaires :

<https://www.rcf.fr/articles/culture-et-societe/le-monde-sans-fin>

https://fr.wikipedia.org/wiki/Bilan_carbone

https://fr.wikipedia.org/wiki/Gaz_%C3%A0_effet_de_serre

https://fr.wikipedia.org/wiki/Alain_Grandjean

<https://fr.linkedin.com/in/jean-marc-jancovici>

https://fr.wikipedia.org/wiki/Greenhouse_Gas_Protocol

https://fr.wikipedia.org/wiki/The_Shift_Project

[Jean-Marc Jancovici auditionné par le Sénat](#)

<https://jancovici.com/qui-suis-je/>

En savoir + : https://janinetissot.fdaf.org/jt_jancovici_jeanmarc.htm

“En astrologie, qu'est-ce qui prédispose à devenir scientifique ?”

En savoir + : <https://www.janinetissot.com/2020/04/17/les-scientifiques/>



Congrès Régional

Une journée de Rencontres et de Partages
organisée par la **FADF**, avec la participation de la librairie "**Le Monde d'Uranie**"

Comment va le monde ?

Regards croisés de 6 astrologues sur les enjeux actuels

Le monde traverse une période de bouleversements profonds. Ce congrès invite 6 astrologues à partager leurs regards sur les grands enjeux d'aujourd'hui, en s'appuyant sur leur grille de lecture unique. Loin de toute prédiction figée, il s'agit de mettre en lumière des indices révélateurs, de relier l'histoire aux aspirations émergentes et de susciter une réflexion sur le sens et la responsabilité individuelle.

Samedi 24 mai 2025

Lille - 9h à 18h

Les conférences qui rythmeront ce congrès seront présentées par



Anine
DE LATTRE



Jacques
VANAISE



Emmanuel
LEROY



Virginie
HAMMELIN



Frédérique
DESPLECHIN



Michaël
MANDL



à la Maison Paul VI, 74 rue Hippolyte Lefebvre 59000 LILLE

Tarif adhérent : **50€** / Non Adhérent : **75€**

=> Réduction de 10% si inscription avant le 4 février 2025 (Code : REDUCLILLE)

Repas du midi : **18€** / du soir : **24€**

Vidéos du congrès : **30€** Adhérent, **50€** Non Adhérent

Inscription obligatoire



Inscription

Fédération Des Astrologues Francophones - fdaf@fdaf.org - federation-astrologues.com

Inscriptions en cliquant sur **CE LIEN** :

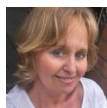
<https://www.helloasso.com/associations/fdaf-federation-des-astrologues-francophones/evenements/comment-va-le-monde>

Réduction de 10% si inscription avant le 4 février 2025 avec le code **REDUCLILLE**

Programme

« L'astrologue au sein d'une réalité de plus en plus virtuelle »

Dans ce monde où l'Intelligence Artificielle prend une place dominante, réconcilier corps et esprit devient notable. À la différence de la machine, l'astrologue élabore à partir des émotions, au cœur du fonctionnement de l'être. La finesse de sa perception, indissociable de la psychologie humaine, résume son savoir-faire, dont l'IA ignore les subtilités. L'astrologue d'hier devient un maître « artisan ».



*Dès l'enfance, la nature rêveuse de mon signe d'eau a tout naturellement levé les yeux vers les étoiles. » Curieuse et fascinée, **Frédérique Desplechin** entreprend une formation d'astrologie humaniste auprès d'Anny Pelouze. Elle découvre le monde d'Uranie et continue son cheminement auprès de Catherine Aubier et de Luc Bigé. En associant son travail d'astrologue aux neurosciences, elle accompagne toute quête personnelle à donner du sens à son histoire.*

« Nouveaux modèles de coopération sociale et nouvelles dynamiques familiales »

Intelligence Artificielle, confinement, distanciation sociale, famille recomposée : les nouvelles technologies et les évolutions culturelles bouleversent nos rapports sociaux et familiaux. La coopération sociale et le collectif représentent pourtant un socle fondamental pour notre bien-être... et notre survie ! Une conférence qui pointe à la fois ces évolutions et ces enjeux et qui propose des pistes de solutions « alignées » pour réinventer nos liens.

***Virginie Hammelin** découvre l'astrologie à l'adolescence et débute sa formation en 2003. Basée près de Lille, elle accompagne ses clients depuis près de 10 ans dans la découverte de leur véritable nature et les guide avec bienveillance vers une compréhension plus profonde et apaisée d'eux-mêmes grâce à l'astrologie. Ses domaines de prédilection : la famille, les liens transgénérationnels et le développement personnel.*



« Le pouvoir du visuel en Astrologie Humaniste » ou la Force de la Visualisation »

« Sois le changement que tu veux voir dans le monde » Gandhi. Comment trouver notre voie d'engagement et l'incarner dès aujourd'hui dans notre MISSION de VIE. L'illustration visuelle de Mars dans notre thème y répond de façon immédiate et sans appel, en suggérant les actes à mettre en œuvre, un peu tous les jours, avec courage et conscience.



*Diplômée de l'École Normale d'instituteurs, puis de l'IUT Carrières Sociales, **Anine de Lattre** se consacre aujourd'hui exclusivement à l'enseignement de l'astrologie, et ce depuis 1984. Elle s'est formée pendant 10 ans auprès d'Alexandre Ruperti (collaborateur et ami de Dane Rudhyar), de Marie-Cavaignac ainsi que de Catherine Aubier et de Lynn Bell. Puis elle a suivi des stages de développement personnel et de formation à la communication relationnelle avec Jacques Salomé et Françoise Blot. Son enseignement se situe dans la lignée de Arroyo, Liz Greene et Dane Rudhyar.*

« Le basculement des éléments »

Que ce soit sur le plan mondial ou au niveau individuel, l'histoire est liée à des cycles. Cependant, nous sommes parfois exposés à des moments de rupture. C'est ce qui est en cours au tournant de ce premier quart du XXI^e siècle, entre 2024 et 2026, trois années au cours desquelles toutes les planètes lentes changent de signe, une coïncidence exceptionnelle. Plus remarquable encore, ce changement se fait, de Saturne à Pluton, vers des signes masculins, autrement dits émetteurs d'énergie. Que faut-il attendre de ce grand basculement sur les plans politique, économique, scientifique et écologique ?

***Michaël MANDL** est astrologue consultant et enseignant, détenteur d'un Master en Psychologie et Sciences de l'Éducation (UC Louvain). Membre fondateur de l'Association Écliptique pour laquelle il dirige le trimestriel *Le Point Vernal*, membre professionnel de la Fédération Des Astrologues Francophones et de l'association québécoise ORIAN, il a aussi présidé la Fédération Astrologique Belge de 1999 à 2005. Il est l'auteur de plusieurs ouvrages et de nombreux articles ; depuis 1996, il anime des conférences, des séminaires et des ateliers. Ses ouvrages, dont *L'Impact des Éclipses*, sont disponibles sur www.thebookedition.com. Sites internet : www.mandlonline.com et www.ecliptique.be.*



« Comment contribuer à l'harmonie du monde ? »

La période que nous vivons est profondément chaotique. Dans notre existence, allons-nous participer au chaos ou à l'harmonie du monde ? Comment pouvons-nous contribuer au Dharma, à l'ordre cosmique ? L'étude de notre thème astral par l'astrologie karmique nous permet de trouver des repères, en formulant notre « sva-dharma », notre chemin de vie personnel. Nous aborderons cette notion de sva-dharma en étudiant plusieurs thèmes d'exemple, qui nous permettront également de mieux comprendre le karma et le mécanisme des réincarnations.



***Emmanuel Leroy** est astrologue karmique, licencié en philosophie, comédien. Il donne des consultations en astrologie karmique et assure un cours d'astrologie karmique à Paris et à Bruxelles ainsi que des visio-cours mensuels et un séminaire annuel à l'Institut Tibétain de Huy (Belgique). Il enseigne également la méditation de pleine présence altruiste et la philosophie bouddhiste. Il est l'auteur d'un mémoire agréé par le RAO, intitulé : « Écoute et astrologie karmique : observations et réflexions sur la conduite de la consultation ». (2008) Il a publié en 2020 : « Entretiens sur la philosophie de l'astrologie karmique, point de vue d'un astrologue bouddhiste ». Son site : www.akarm.fr / Son adresse e-mail : emmanuel.leroy20@orange.fr*

« Comment va le monde : fin de règne ou restauration ? »

Le progrès des connaissances, des technologies et des sciences est-il une ligne droite ou un chemin ponctué de carrefours propices à l'émergence de ce qu'il nous reste à découvrir : notre véritable part d'humanité ? Pour la tradition astrologique, c'est dans notre imaginaire que se trouvent les germes de notre futur. Où en sommes-nous aujourd'hui ? Demain sera-t-il un jour de fin de règne ou l'aube d'une restauration ?

*Depuis plus de 50 ans, **Jacques Vanaise** explore les liens entre mythes, psychologie, cosmologie et productions de l'imaginaire. Auteur de plusieurs ouvrages, dont « L'Homme-Univers » (Éditions Le Cri, Bruxelles) où il approfondit les fondements de l'astrologie, il propose une anthropologie située à la croisée de deux infinis : l'univers (le Cosmos) et l'imaginaire (l'Anthropos).*



Les Astro Livres

la sélection du « Monde d'Uranie »



Pour ce mois de février 2025, nous vous proposons d'ouvrir les livres suivants, de notre rayon « Astrologie ». À découvrir ou redécouvrir pour le plaisir de la lecture afin de compléter tout enseignement et d'enrichir votre connaissance.

Pour de nouveaux échanges, nous vous proposons une nouvelle rencontre « À Livres Ouverts », le vendredi 7 mars 2025, à 18h30. Notre adresse : 24 avenue du Président J. -F. Kennedy 59000 Lille.

Notre site : <https://www.librairielemondeduranie.com/>

LA LUNE NOIRE

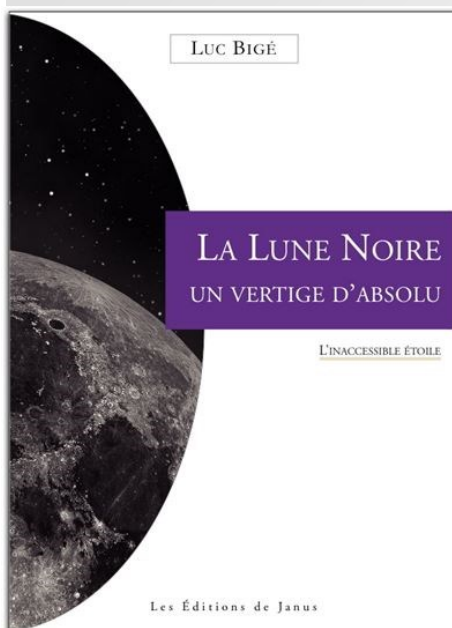
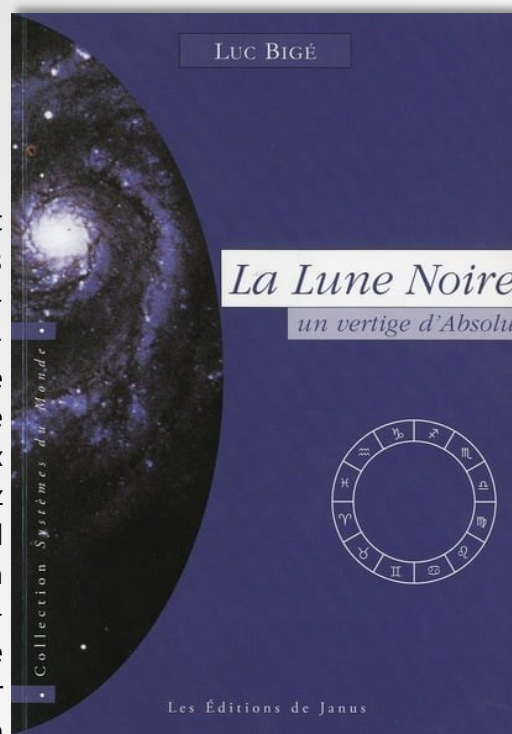
UN VERTIGE D'ABSOLU

l'inaccessible étoile

Luc BIGÉ

Les Éditions de Janus
Dépôt légal : janvier 2004
4e édition
Imprimé en France
ISBN 9782912668127
Prix : 25 €

Luc BIGÉ, biologiste formé à la recherche fondamentale, est passionné d'astrologie depuis l'âge de 14 ans. Durant ses années d'études scientifiques, il s'est également intéressé au symbolisme de l'astrologie. Au fil des années, il s'est familiarisé de manière rigoureuse à ces deux langages et à ces deux formes de pensée avec l'importance du dialogue sans cesse renouvelé entre la théorie et la pratique. Il s'est formé à partir des travaux de Jacques Berthon, Alexander Ruperti, Dane Rudhyar et Liz Green. Puis des astres aux dieux et à la mythologie grecque, il n'y eut qu'un pas puisque chaque planète porte le nom d'un dieu. Il s'inscrit dans le courant de la pensée humaniste tout en restant un chercheur indépendant. Il a créé un blog Réenchanter le monde, pour éviter de vivre dans ce monde sans âme...



Ce livre de la Lune Noire est à sa 4^e édition depuis sa première parution en janvier 2004, c'est dire si le sujet traité par la plume de l'auteur est un guide précieux de compréhension pour chacun d'entre nous pour identifier la nature de notre mythe fondateur. Dès les premières lignes, nous entrons dans le vif du sujet et au fil des pages, nous nous éveillons lentement et en profondeur sur le chemin de cette inaccessible étoile blottie tout au fond de notre cœur. Cet ouvrage s'adresse autant aux astrologues qu'aux non astrologues en raison de sa dimension philosophique et pratique.

TROUVER VOTRE CHEMIN DE VIE

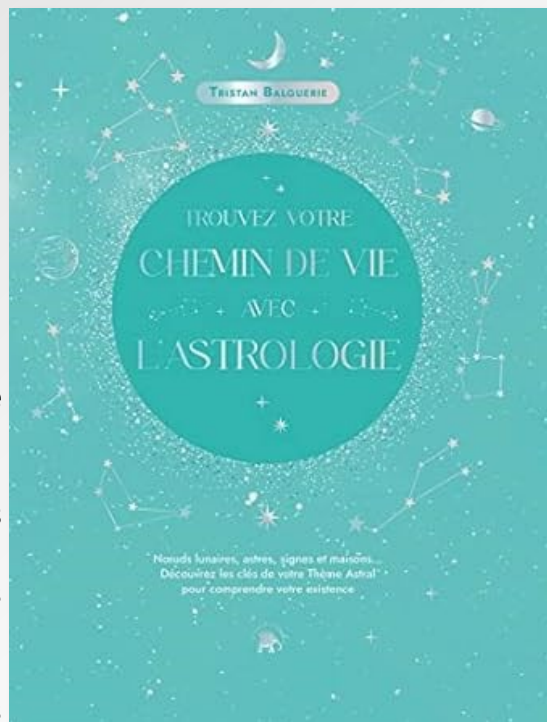
avec l'ASTROLOGIE

Tristan BALGUERIE

Éditions Lotus et l'Éléphant
 Dépôt légal : septembre 2022
 Imprimé en Espagne
 ISBN 9782017200239
 Prix : 29,95 €

Tristan BALGUERIE pratique l'astrologie depuis 1999. Il reçoit en consultation depuis 2007 et en 2011, il commence à la transmettre par des formations. Vous retrouverez toute son actualité sur son site « l'astrologie autrement ».

Auteur de deux ouvrages en astrologie, dans « Trouvez votre CHEMIN DE VIE avec l'ASTROLOGIE », il nous emmène vers la compréhension des Nœuds Lunaires pour découvrir les clés de notre thème astral et comprendre notre existence. Par des mots simples, au fil de la lecture de plus de 430 pages, il nous explique leurs rôles, leurs différents cycles, leurs positions dans les douze signes, dans les maisons, enrichis d'exemples de sa pratique et de citations. Un livre accessible et pédagogique pour comprendre leurs fonctions et pourquoi pas les redécouvrir sous un nouveau regard d'utilité avec leur changement d'axe. Depuis le 11 janvier 2025, ils transitent l'axe Vierge-Poissons.



En complément de ce livre, vous pouvez écouter la présentation de ce livre par l'auteur, lors de la rencontre « À Livres Ouverts » du 8 mars 2024 sur la chaîne YouTube de la FDAF : <https://youtu.be/kqmnXDvte1U?si=KIHcGIBDkOLySCSh>

« À livres ouverts... »

FDAF à Livres Ouverts
une sélection de lectures



©Frédéric Haury

Marie-Pierre DILLENSEGER




Vendredi 7 mars 2025 à 18h30
 Visio-Conférence Zoom **gratuite**, présentée par




Thérèse **PARSY** Véronique **KOLENDA**
 de la librairie "Le Monde d'Uranie"

FDAF à Livres Ouverts
une sélection de lectures



©Frédéric Haury

Régine QUÉVA



Vendredi 2 mai 2025 à 18h30
 Visio-Conférence Zoom **gratuite**, présentée par




Thérèse **PARSY** Véronique **KOLENDA**
 de la librairie "Le Monde d'Uranie"

FDAF à Livres Ouverts
une sélection de lectures



Sandrine VERRYCKEN



Vendredi 12 septembre 2025 à 18h30
 Visio-Conférence Zoom **gratuite**, présentée par




Thérèse **PARSY** Véronique **KOLENDA**
 de la librairie "Le Monde d'Uranie"

Lien de connexion : <https://us06web.zoom.us/j/86189451427>

Les Vignettes astrologiques

Le mois dernier, la FDAF a proposé à ses adhérents par mail et/ou sur WhatsApp
les Données de Naissance de

Catherine LABORDE

Jean-François KAHN

Jacques AUDIARD

Jean-Luc PETITRENAUD

Bertrand BLIER

Coralie FARGEAT

Yoann RICHOMME

Jean-Marie LE PEN

Angélique ANGARNI-FILOPON David LYNCH

Violette DORANGE

Jean-Baptiste BOURSIER

Sébastien SIMON

Janine Tissot

Dans le courant du mois dernier, **Janine TISSOT** vous a proposé les fiches astrobiographiques de



**Pierre VERNIER, Charles AZNAVOUR, Roland TOUTAIN, Charles TRENET,
Alexis DANAN, Patrick DE GAYARDON,
Marie-Suzanne BINÉTRUY, Jean-Marc JANCOVICI**

<https://janinetissot.fdaf.org/>



Les Objectifs de la Fédération

- Promouvoir **une image sérieuse et cohérente** de l'Astrologie
- Établir, avec les pouvoirs publics, **un vrai statut de l'Astrologue**
- Affirmer **l'identité culturelle** de l'Astrologie
- Favoriser sa reconnaissance sociétale et son intégration dans les **Sciences Humaines**
- Défendre et améliorer **la qualité de la pratique astrologique**.



Les Conditions



La condition principale est le respect de notre Code de Déontologie

- **Respecter le libre-arbitre** et **éviter toute projection**.
- **Proscrire tout déterminisme** et **toute prédiction événementielle**
- Faire **un usage prudent et réservé de la prévision**
- **Éviter tout amalgame entre Astrologie et voyance** ou toute autre pratique divinatoire
- **Rester dans son champ de compétences** et orienter vers un autre professionnel spécialisé si besoin.
- Privilégier **la personne avant la technique**
- **Considérer la personne dans sa globalité**, y compris les facteurs extra-astrologiques

Les Avantages

- *une Promotion de l'activité*
 - ◇ **Parution dans l'Annuaire des Astrologues FADF** sur notre site (8500 visites/mois)
 - ◇ **Annnonce et promotion de vos activités** (ateliers, conférences, séminaires,...) sur le site, dans nos newsletters, sur les réseaux sociaux
- *des Outils de travail :*
 - ◇ Une **Banque de Données** contenant plus de 15.000 DN
 - ◇ Des « **Vignettes Astrologiques** » au fil de l'actualité, avec présentation, DN et thème
 - ◇ Des **ateliers de supervision** pour la pratique de la consultation
- *des Publications internes*
 - ◇ « **L'Astro Gazette de la FADF** », bulletin mensuel paraissant le 1^{er} de chaque mois
 - ◇ « **CHAMPS astrologiques** », la revue équinoxiale de la FADF, en pdf ou sur papier
 - ◇ les « **Vignettes Astrologiques** »
- *des Échanges, Rencontres et Conférences via Internet et en présentiel*
 - ◇ les « **AstroVisio** », échanges vidéos entre adhérents FADF
 - ◇ les **Web Conférences** en visioconférence
 - ◇ des **Congrès**, à Paris comme en régions



Le Label FADF

Il ne suffit pas de faire une demande pour être adhérent « Professionnel » à la FADF. Au préalable, il faut envoyer un dossier retraçant votre cursus et votre pratique. Ce dossier est étudié et analysé par les membres du Bureau en fonction des critères déontologiques de la FADF. S'il y a cohérence et concordance, et si une majorité est favorable, votre adhésion est acceptée. Chaque refus est argumenté. La FADF se réserve le droit de retirer tout adhérent dont les propos ou les pratiques, en cours d'adhésion, seraient en divergence avec l'éthique et l'approche astrologique proposées par la FADF.

La FDAF, comme toute association loi 1901, fonctionne grâce à un Conseil d'Administration dont voici la composition (au 27 juin 2024) :

PRÉSIDENT & TRÉSORIER : Marc BRUN

SECRÉTAIRE GÉNÉRAL : Jacques BORDARIES

MEMBRES : Laurence DE LA CHAPELLE, Michelle DUHAMEL, Astrid FALLON, Chloé FRAMERY, Isabelle GENTY, Michaël MANDL, Domitille MERLIN, Sandrine MONTAGNIER, Milja WILLEMS

FONCTIONS ET RESPONSABILITÉS AU SEIN DE LA FDAF

➤ ADMINISTRATIF

Secrétariat : Milja WILLEMS

Gestion Adhérents : Jacques BORDARIES

➤ COMMISSIONS

Éthique, Médiation : Jacques BORDARIES, Michelle DUHAMEL, Astrid FALLON, Isabelle GENTY (Référente)

WebConférences, Congrès : Laurence DE LA CHAPELLE, Astrid FALLON, Isabelle GENTY (Référente), Sandrine MONTAGNIER

Communication : Chloé FRAMERY (Site Web), Domitille MERLIN (Référente) + Sophie MATEU (Facebook), Yannick GOURLET (Whatsapp)

Professionnel, Juridique : Milja WILLEMS (Référente)

Recherches et Développement : Michelle DUHAMEL, Milja WILLEMS

➤ DIFFUSIONS

« *l'Astro Gazette de la FDAF* » : Marc BRUN

Relecture : Comité Éthique, Corrections : Claire SAINT-ANDRE

« *CHAMPS Astrologiques* » : Ivan HERARD-RUDLOFF (fin de parution en janvier 2025)

➤ MODULES

Responsable Modules FDAF : Sandrine MONTAGNIER astrofdaf@gmail.com

Pour tout contact : fdaf@fdaf.org

PRINCIPES GÉNÉRAUX

Article 1

« **Les astres inclinent mais ne déterminent pas.** »

Article 2

L'astrologie se réfère à des valeurs morales prônant **la liberté et la spécificité** de chaque personne.

Article 3

L'astrologie ne prétend pas être une science exacte mais **une approche des correspondances** entre les configurations astronomiques et les phénomènes (ou structures) du vivant.

LA PRATIQUE DE L'ASTROLOGIE

Article 4 - Éthique

L'astrologue (membre de la Fédération Des Astrologues Francophones) est soumis au **secret professionnel**.

Il fait preuve de **tact** et de **sérieux**, tout en respectant une **neutralité bienveillante**.

Il s'engage à se comporter de manière à **ne pas nuire à l'image de l'Astrologie et des astrologues**.

Il **ne doit profiter en aucune manière de la confiance et du pouvoir** dont il est investi (conseil ou enseignement), y compris dans les domaines sexuels et financiers.

Article 5 - Législation

La pratique de l'Astrologie (conseil ou enseignement) implique de se soumettre aux droits et usages en matière d'exercice professionnel dans la mesure où cette pratique correspond à une **activité régulière rémunérée**.

Dans le cas d'une **activité bénévole**, il n'est pas nécessaire de se conformer aux règles administratives mais il est vivement conseillé de fonctionner sous l'égide d'une structure associative pour des questions de responsabilité civile.

Si l'activité est exercée à **titre occasionnel** (cela suppose qu'il n'y ait ni publicité ni activité régulière), le statut professionnel n'est pas forcément obligatoire mais dans ce cas les revenus générés par cette activité accessoire et ponctuelle doivent être mentionnés sur la déclaration fiscale personnelle de fin d'année. Il en est de même pour les auteurs, conférenciers, ou chercheurs. Il est conseillé de se renseigner auprès des administrations compétentes (le fisc et l'URSSAF).

Ne peuvent figurer sur des **listes officielles de praticiens** que les **astrologues professionnels** (déclarés en profession libérale ou salariés) et les bénévoles (administrateurs ou collaborateurs d'association) qui s'engagent par une déclaration sur l'honneur (sur leur bénévolat).

DÉONTOLOGIE SPÉCIFIQUE À L'ACTIVITÉ DE « CONSEIL »

Article 6

L'astrologue (membre de la Fédération Des Astrologues Francophones) ne peut faire usage de l'Astrologie que dans une optique d'**aide et de compréhension d'autrui**.

La **priorité** doit être donnée à la **personne** plutôt qu'à la technique.

Il **proscrit toute pratique ayant trait à la superstition**.

Il est soumis au **secret professionnel**.

Article 7

L'astrologue (membre de la Fédération Des Astrologues Francophones) respecte le principe de **limite des compétences** et n'hésite pas à orienter vers des professionnels spécialisés (psychiatres, psychologues, thérapeutes, etc...). En l'hypothèse d'un doute quelconque, il doit toujours, dans sa pratique, s'entourer d'avis éclairés.

Il s'interdit de faire des actes médicaux dans le cadre de sa pratique astrologique.

Article 8

Il aborde toute **question prévisionnelle** avec la plus **grande prudence** et **s'interdit de prédire formellement** des événements touchant la vie (physique) ou la santé de ses consultants ou de leurs proches.

Dans sa publicité, dans les informations sur ses activités, dans ses propos, l'astrologue (membre de la Fédération Des Astrologues Francophones) s'abstient de toute démonstration excessive avec des **promesses miraculeuses**.

DÉONTOLOGIE SPÉCIFIQUE À L'ACTIVITÉ D'ENSEIGNANT

Article 9

L'enseignant astrologue (membre de la Fédération Des Astrologues Francophones) doit disposer d'une **bonne culture générale** et se prévaloir d'une expérience pratique de la consultation astrologique.

Il fait bon usage de son savoir et le dispense **sans prétention ni dogmatisme**.

Article 10

L'enseignant astrologue (membre de la Fédération Des Astrologues Francophones) doit systématiquement intégrer dans ses programmes de formation des connaissances de base en **cosmographie** et en **psychologie**.

Article 11

Il doit communiquer à la Fédération ses programmes d'enseignement et préciser les différents niveaux.

Tout astrologue adhérent à la Fédération Des Astrologues Francophones (F.D.A.F.) s'engage à respecter ce code Tout défaut à cet engagement ou toute infraction impliquera une exclusion sur décision du Conseil d'Administration

Tous les praticiens membres de la F.D.A.F. doivent afficher ce code sur leur lieu d'exercice et s'efforcer de le communiquer à chacun de leurs consultants ou étudiants.

Mars 2021 ~ Fédération Des Astrologues Francophones ~ 41 - 43 Rue de Cronstadt 75015 PARIS

MODES D'ADHÉSIONS

Astrophiles (36€)

Je m'intéresse à l'Astrologie (sans prétendre être Astrologue) ; concerne tous les astrophiles.
Je pratique l'Astrologie mais à titre occasionnel, bénévole et gratuit. Je n'ai pas de statut professionnel. »

Professionnels (50€)

Astrologues déclarés, je pratique l'Astrologie avec un statut professionnel en tant que libéral ou dans le cadre d'une structure associative ou d'une société (eux seuls peuvent figurer dans notre Annuaire). Nécessite un dossier complet.

Associations (50€)

Pour toute association où l'Astrologie est l'activité principale.
Nécessite un dossier complet.

BULLETIN ET/OU DOSSIER D'ADHÉSION

ASTROPHILES

Si vous optez pour une adhésion "**Astrophiles**", vous pouvez le remplir en ligne en cliquant sur [CE LIEN](#)

PROFESSIONNELS

Pour une adhésion "**Professionnels**", il nous faut un dossier plus complet que vous pouvez remplir en ligne en cliquant sur [CE LIEN](#)

ASSOCIATIONS

Pour une adhésion "**Associations**", il nous faut un dossier plus complet que vous pouvez remplir en ligne en cliquant sur [CE LIEN](#)

Vous remplissez votre bulletin directement en ligne.

Lors de votre [règlement sur HelloAsso](#), vous pouvez faire un don pour soutenir financièrement notre Fédération.

-> Pour les adhésions « Professionnels » et « Associations », les dossiers sont soumis aux membres de notre Commission Éthique pour avis. Ce n'est pas une appréciation de la valeur ou de la qualité de l'astrologue, mais une évaluation de sa concordance avec notre éthique et notre code de déontologie.

La FDAF se réserve le droit de retirer tout adhérent dont les propos ou les pratiques, en cours d'adhésion, seraient en divergence avec l'éthique et l'approche astrologique proposées par la FDAF.

DURÉE DE L'ADHÉSION

Les adhésions sont annuelles et vont de date à date, c'est-à-dire que si vous adhérez en février 2024, votre adhésion sera valable jusqu'à janvier 2025.

MODES DE RÈGLEMENTS

Pour régler votre adhésion, vous pouvez le faire

par HelloAsso

(paiement par carte)
en cliquant sur ce lien :

<https://www.helloasso.com/associations/fdaf-federation-des-astrologues-francophones/evenements/adhesions-fdaf>

par chèque

à l'ordre de FDAF, à envoyer à
FDAF, 41-43 rue de Cronstadt
75015 PARIS

par virement

IBAN FDAF:
FR76 3004 7140 1300 0328 8600 132
BIC: CMCIFRPP

AVANTAGES ET POTENTIALITÉS

Pour les Professionnels comme pour les Astrophiles

- ◆ **la Banque de Données** : grâce à Didier Geslain et Marc Brun, nous mettons à votre disposition une Banque de Données contenant près de 20.000 coordonnées de naissance . Si vous souhaitez y accéder, faites-le moi savoir et je vous enverrai par mail distinct la procédure à suivre.
- ◆ **les Vignettes Astrologiques** : en plus de la Banque de Données, nous nous efforçons de vous envoyer régulièrement les DN (date de naissance ou coordonnées de naissance) souvent inédites de personnalités qui sont sous les feux de l'actualité afin de pouvoir les étudier autant sur un plan personnel que dans le cadre d'une formation. Un service fort apprécié !
- ◆ **"l'Astro Gazette de la FDAF"** : c'est le bulletin mensuel de la FDAF. Il est diffusé par mail le 1er de chaque mois. Sur la dernière page (ou onglet), vous trouverez les liens pour accéder aux Gazettes précédentes. Vous pouvez y participer en nous envoyant votre "Billet d'Humeur".
- ◆ **"CHAMPS Astrologiques"** : la revue semestrielle de la FDAF. Elle paraît à chaque équinoxe de printemps et d'automne. Des sujets de fond traités par des astrologues FDAF
- ◆ **les "AstroVisio"** : régulièrement nous proposons des échanges entre adhérent-e-s FDAF en visio-conférence via la plateforme Zoom. Si vous avez un micro et une webcam, vous pouvez participer !
- ◆ **les Ateliers Astro** : « Raconte-moi... », atelier mensuel astro-biographique – « A livres ouverts... », atelier trimestriel avec propositions et échanges autour des livres, « Regards croisés » sur l'actualité
- ◆ **les Web Conférences de la FDAF** : régulièrement et sur de nombreux sujets, nous proposons des web conférences. Un partage des savoirs toujours utile, intéressant et indispensable !
- ◆ **les congrès FDAF**, à Paris comme en régions

Pour les Professionnels

- ◆ **l'Annuaire des Astrologues (FDAF) consultants et formateurs** : si vous exercez en tant que professionnel(le), vous pouvez figurer sur nos Annuaire. Ils sont régulièrement consultés et représentent un repère appréciable pour les personnes qui cherchent un consultant en astrologie sérieux et fiable. Modalités d'inscription sur simple demande par mail.
- ◆ **l'Agenda Astrologique** : sur cet agenda, vous pourrez annoncer vos ateliers, conférences, séminaires ou autres stages. Vitrine régulièrement consultée, elle vous permet de promouvoir votre activité et contribue à mieux vous faire connaître. Vous y trouvez aussi bien sûr les activités de nos collègues. Pour y figurer, vous pouvez prendre exemple sur les annonces déjà existantes, rédiger la vôtre en fonction et me la transmettre pour diffusion. Il est à noter que la FDAF est la seule à proposer un agenda actualisé des activités astrologiques !
- ◆ **les Ateliers de Supervision** : des analyses de vécus de la consultation, pour exprimer et comprendre les mécanismes conscients et inconscients inhérents à cette pratique.
- ◆ **les Astro Rencontres** : des présentations vidéos des astrologues de la FDAF, en lien - ou pas - avec leurs activités au sein de la Fédération.

Pour toute information complémentaire, vous pouvez prendre contact
par mail : fdaf@fdaf.org ou par téléphone : **06 60 35 21 75**



La newsletter mensuelle de la FDAF

> Parution le 1er de chaque mois <

Des billets d'humeur signés par des astrologues comme par des astrophiles, des propositions de lectures, des sujets sur le bien-être, l'espace, les arts, des extraits de divers médias (Web, presse, TV...)

Disponible en mode PDF et en mode papier, sur demande

<https://federation-astrologues.com/lastro-gazette-de-la-fdaf/>



La revue équinoxiale de la FDAF

> Parution à chaque équinoxe de printemps et d'automne <

Des sujets de fond traités par des astrologues FDAF

Disponible en mode PDF et en mode papier, sur demande

<https://federation-astrologues.com/champs-astrologiques/>

