

Mars 2026

~ n°257 ~



d'après Natalia Bonilla



Le souffle du printemps...

Mars arrive comme une porte qui s'ouvre : celle du printemps, du retour de la lumière, des idées qui germent, des envies qui reprennent corps. Après les mois d'hiver où l'on rumine, où l'on trie, où l'on doute parfois, voici le moment où l'on remet du mouvement, où l'on ose à nouveau... même à petits pas.

En feuilletant cette Gazette, je me dis qu'elle ressemble beaucoup à ce passage-là : un numéro traversé par des tensions fécondes et des appels d'air. Il y est question de transgression – non comme provocation gratuite, mais comme nécessité intime de se retrouver (merci Jacques Vanaise). Il y est question de grandes mutations collectives, de cycles qui se referment et d'autres qui s'annoncent (Saturne-Neptune, encore et toujours, avec Hubert Brun). Il y est question de Poissons, d'art, d'extase, de vertiges devant la beauté, comme si l'âme avait besoin de se rappeler qu'elle aussi peut "respirer" (Danielle Feldman). On y parle de symboles, de glyphes, de transmission, d'intergénérationnel... et même de ce point délicat où l'astrologie croise le vivant, le corps, la prudence éthique et le sens des mots. Tout cela, au fond, raconte une même chose : l'Astrologie n'est pas une théorie hors-sol ; elle se vit, elle se nuance, elle se partage.

Et justement, du côté du "partage", je suis heureux de voir que ça bouge très concrètement au sein de la FDAF. Via WhatsApp, nos ateliers d'interprétation de thèmes ont vu le jour et ils démarrent bien : des échanges vivants, respectueux, riches, où chacun apporte sa manière de lire, sa sensibilité, son regard. Dans le même esprit, un groupe "Livres" a été créé : un espace simple pour se transmettre des idées de lecture, des coups de cœur, des références et donner envie d'aller plus loin. Ce sont de petites graines, là encore. Mais je crois beaucoup à ces graines-là : elles créent du lien, elles entretiennent l'élan, elles font vivre notre Fédération au quotidien.

Alors oui, nous fêtons aussi une étape importante cette année et nous aurons de beaux rendez-vous en 2026. Je n'en fais pas un refrain. Je préfère y voir un fil discret : celui d'une aventure qui dure parce qu'elle se renouvelle et parce que vous la faites vivre, chacun à votre manière.

Je vous souhaite un beau mois de mars : un mois pour reprendre souffle, retrouver l'envie, et laisser le printemps – dehors comme dedans – faire son œuvre.

Bien à toutes et tous,

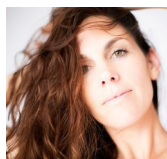
Marc BRUN

Président de la FDAF

10° ✨ 2026

Les Web Conférences FDAF

~ le 2^e jeudi de chaque mois ~



Quand le ciel parlait grec : une introduction à l'astrologie hellénistique

par **Caroline MOYE**

L'astrologie de l'Antiquité s'inscrit dans une vision du monde où le cosmos est perçu comme vivant, ordonné et porteur de sens. Entre le I^{er} et le IV^e siècle, les astrologues hellénistiques développent un art de lecture imprégné des philosophies antiques, notamment néoplatoniciennes, autour de notions centrales telles que le destin, le daimon.

Cette conférence propose d'entrer dans ce langage ancien à travers la spécificité de sa grammaire céleste, qui peut parfois déplacer nos repères habituels issus de l'astrologie humaniste/moderne...

Jeudi 12 mars 2026 à 20h

L'homme, mémoire vivante du cosmos

par **Frédérique AHOND**

C.G. Jung est allé chercher du côté de la langue latine ce terme désignant le masque porté par les acteurs dans la tradition théâtrale gréco-romaine. Ces masques montraient quel rôle jouait le personnage et ils amplifiaient sa voix. En utilisant la métaphore du masque, C.G. Jung insiste sur l'aspect préfabriqué : la persona est une composition qui répond aux impératifs de la psyché collective. Elle présente, globalement, le risque de s'identifier aux rôles et aux fonctions que nous investissons. Cependant elle a une nécessaire fonction protectrice et elle permet de s'intégrer dans la vie sociale...



Les interceptions astrologiques

par **Brigitte LOHOU**

Le phénomène de l'interception astrologique correspond à la présence de signes zodiacaux et de maisons astrologiques "emprisonnés" dans une carte natale, comme entre deux portes, invisibles et muets. Elle propose ici une étude complète sur ce plan pour aider la personne en quelques séances à comprendre comment certaines de ses impasses comportementales, affectives ou sociales sont organisées, et des clés pour s'en libérer si elle le désire vraiment. ...

Jeudi 11 juin 2026 à 20h

Le cycle de la vie et le cycle des révolutions solaires

par **Stéphane JOANEST**

Pensez-vous que tout est écrit à l'avance ou qu'au contraire le hasard joue une grande place dans le chemin de vie d'un individu ? Comment pouvons-nous progresser vers l'individuation en conscience ? Parlons-en ensemble à la faveur de mes travaux sur le cycle des révolutions solaires...



Jeudi 11 juin 2026 à 20h

Infos et inscriptions sur le site de la FDAF : <https://federation-astrologues.com/>

Les Ateliers FDAF

FDAF à Livres Ouverts
une sélection de lectures

Stéphane JOANEST

Vendredi 13 mars 2026 à 18h30
Visio-Conférence Zoom **gratuite**, présentée par

Thérèse **PARSY** / Véronique **KOLENDA**
de la librairie "Le Monde d'Uranie"

FDAF à Livres Ouverts
une sélection de lectures

Yves LENOBLE

Vendredi 12 juin 2026 à 18h30
Visio-Conférence Zoom **gratuite**, présentée par

Thérèse **PARSY** / Véronique **KOLENDA**
de la librairie "Le Monde d'Uranie"

Lien de connexion : <https://eu01web.zoom.us/j/86189451427>

Les Congrès FDAF 2026

Congrès Régional
Une journée de rencontres et de Partages
organisée par la FDAF et l'association "Les Chemins des Possibles"

L'Astrologie une discipline millénaire un outil d'évolution

Samedi 6 juin 2026
Saint-Quay-Portrieux (22) - de 9h à 18h

Et si le ciel nous parlait depuis toujours ?
Et si l'Astrologie nous aidait à regarder la vie autrement ?
5 conférences vous explore comment ces art anciens peut encore éclairer
nos parcours et, plutôt que de le subir, mettre du sens à ce que nous vivons.

Les conférenciers (à l'exception de Philippe COLLET) sont payés par

Philippe **COLLET** / DE LA CHAÛLLE / JALLET / BILLOU / BRAZ

au Centre de Congrès de Saint-Quay-Portrieux (22),
près de Saint-Brieuc

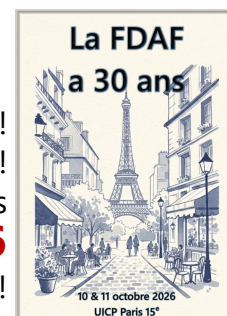
Tarif Adhérent : 40€ / Non Adhérent : 60€
Repas du midi : 20€

Inscription obligatoire

Fédération des Astrologues Européens - federation@astrologues.com

En 2026, le Congrès régional FDAF aura lieu à **Saint-Quay-Portrieux (22)** en partenariat avec l'association « *Les Chemins des Possibles* »
le **samedi 6 juin 2026**

En 2026, la FDAF fête ses **30 ans d'existence !**
À événement exceptionnel, congrès exceptionnel !
à **Paris** les
samedi 10 et dimanche 11 octobre 2026
De nombreux astrologues de renom y participeront !



Les Modules



Approfondissement et découverte de l'Astrologie en théorie et en pratique

INTERVENANTS EN BINÔME



INSCRIVEZ-VOUS !



2026

Les Modules



LES INTERVENANTS



Emilie CHARTON



Kevin LAGRANGE



Majda EL FAKHOURY



Pauline VALERIO



Michelle DUHAMEL



Michel COMITI



Gwenota BONFRE



Alain ARRIGHI



Michel GENTHON



Mylène ABITBOL



Fabienne TANTI



Valéry MORDELET



Isabelle GENTY



Véronique SORRENTINO



Jean-Charles NAHON



Marc BRUN



Laurence de La CHAPELLE



Milja WILLEMS



Eric DIMICOLI



Odile LAURENT

Le voyage du héros autour des 12 maisons astrologiques

JANVIER/JUIN 2026

12 x 1H30 - le mardi ou le jeudi 18h30 - 20h

Les Parts Astrologiques et degrés monomères

JANVIER/FÉVRIER 2026

4 x 2H - le mercredi de 18h30 - 20h30

Mieux accompagner en astrologie grâce à la théorie des schémas

JANVIER/MARS 2026

6 x 2H - le lundi 20h - 22h

Le souffle des ancêtres : Chiron et Pluton

JANVIER/FÉVRIER 2026

4 x 3H - le samedi après-midi 14h - 17h

Orientation professionnelle

JANVIER / FÉVRIER 2026

3 x 3H - le samedi 9h - 12h ou 14h - 17h

Pratique de la consultation astrologique

FÉVRIER 2026

3 x 3H - le samedi 9h - 12h

Les 7 Rayons

FÉVRIER/JUIN 2026

9 x 2H - le mercredi 18h30 - 20h30

L'utilisation de l'Intelligence Artificielle dans la pratique de l'astrologie

MARS 2026

1 x 6H - le samedi 9h - 12h et 14h - 17h

Calcul de la dominante chiffrée selon André Barbault

MARS 2026

2 x 3H - le samedi 14h - 17h

Les aspects en astrologie

MARS/AVRIL 2026

6 x 1H30 - le jeudi 12h30 - 14h00

Maisons dérivées et effet miroir

MARS 2026

3 x 3H - le samedi 9h - 12h15

Quand Uranus, Neptune et Pluton bouleversent nos vies et nous transforment

MARS/AVRIL 2026

3 x 1H30 - le mardi 18h30 - 20h

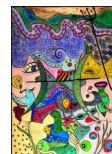
Le programme complet :

https://federation-astrologues.com/wp-content/uploads/2025/07/Modules_FADF_2025_2026.pdf

Le lien d'inscription pour les Modules:

<https://www.helloasso.com/associations/modules-fdaf/adhesions/modules-fdaf-approfondissement-et-decouverte>

SOMMAIRE



AstroCarte
Cathy DOUSSE

Les BILLETS d'HUMEUR

LE SYNDROME DE LA TRANSGRESSION

JACQUES VANAISE 7

SATURNE-NEPTUNE : LES GRANDES MUTATIONS SPIRITUELLES DE L'HISTOIRE HUMAINE

HUBERT BRUN 14

LE SYNDROME DE STENDHAL

DANIELLE FELDMAN 18

L'ASTROLOGIE MÉDICALE AU REGARD DE L'ENDOCRINO-PSYCHOLOGIE ET LE RÔLE DE CHIRON

STÉPHANE JOANEST 24

LES GLYPHES, UNE PETITE HISTOIRE DE SYMBOLES

NATHALIE LEDUC 29

QUAND LE POISSONS SE FAIT GÉNIAL CARICATURISTE AVEC DAUMIER

JANINE TISSOT 32

ASTÉROÏDES, RYTHMES GÉNÉRATIONNELS ET TRANSMISSION INTERGÉNÉRATIONNELLE

MILJA WILLEMS 34

Les VIGNETTES ASTROLOGIQUES

PROPOSÉES PAR LA FDAF ET JANINE TISSOT 37

La FDAF

PRÉSENTATION, CODE DE DÉONTOLOGIE, MODES D'ADHÉSIONS... 38

Sur le vif

La chronique de **Jacques VANAISE**



Le syndrome de la transgression

Comme pour les autres syndromes présentés dans la Gazette, je rappelle qu'un thème astrologique ne détermine ni ne prévoit de manière absolue le comportement d'une personne. D'autres facteurs, tels que l'hérédité, le contexte social et l'histoire personnelle, jouent un rôle essentiel dans la formation et l'expression de l'identité. Dans ces chroniques sur les syndromes, je privilégie la fonction symbolique, plutôt que la démonstration biographique.

La transgression implique quelque chose de profond : non seulement un acte contre une norme, mais une rupture intérieure, une sorte de fracture identitaire où l'on se sent trahi par ce que l'on a d'abord aimé ou voulu intégrer.

Considérons ce processus : adhésion → trahison → transgression.

L'adhésion à une idée collective, l'affiliation à un groupe, la soumission à des règles, l'obéissance à une autorité : toutes décrivent une pulsion de rapprochement, un désir d'alignement.

On adhère volontairement, poussé par un idéal, une conviction, un sens. On s'affilie par sentiment d'appartenance, plus émotionnel que rationnel. On se soumet en renonçant à sa liberté au profit d'une autorité, parfois par peur, parfois par désir de sécurité. On obéit en exécutant des règles, par respect ou par habitude.

L'adhésion commence souvent par une quête d'unité : « *Je veux faire partie de quelque chose de plus grand que moi ; je veux être reconnu, aimé, compris ; je veux que ma vie ait un sens.* »

C'est là que se loge le risque : quand l'aspiration à appartenir devient une attente de plus en plus grande, elle se transforme en dépendance.

La déception est le point de bascule. Elle survient lorsque le groupe ne correspond pas / plus à l'image idéalisée, lorsque l'on réalise que l'on a sacrifié une part de soi pour « appartenir », lorsque l'on comprend que le groupe a ses propres lois, ses intérêts, ses hypocrisies.

C'est alors que la transgression devient nécessaire, parfois inévitable. Elle ne vise pas seulement à « faire le contraire » : elle réagit à une blessure, à une sensation d'avoir été utilisé, à un sentiment d'aliénation.

La rébellion peut être légitime et même constructive. Elle cherche à corriger, réformer, s'opposer à une norme injuste. Mais la transgression est plus complexe, plus radicale, plus intime. Elle ne cherche pas seulement à changer le monde : elle cherche à récupérer sa propre existence. Elle vise un retour sur soi, violent, libérateur, destructeur.

Nous cherchons tous, plus ou moins, à nous relier. L'appartenance est une nécessité. Sans groupe, nous serions fragmentés, isolés, « hors monde ». Mais nous aspirons aussi à exister en tant que singularité. Celle-ci se construit par différenciation, par distance, par un « non » intérieur.

La transgression est une manière de dire : « *Je t'ai suivi, je t'ai aimé, je t'ai donné mon identité... mais tu ne m'as pas rendu ma liberté. Je n'existe pas en toi. Alors je dois me retrouver ailleurs, même si cela implique de te briser.* »

Explorons le thème pris en exemple en ciblant d'abord les points d'appartenance. Voyons-y une dynamique d'ouverture au monde (recherche de relation, d'harmonie, de sens collectif), en vue d'une mise en forme de soi (je deviens « quelqu'un » grâce à l'autre, au groupe, à l'idéal).

Mars et Vénus conjoints en Sagittaire au MC

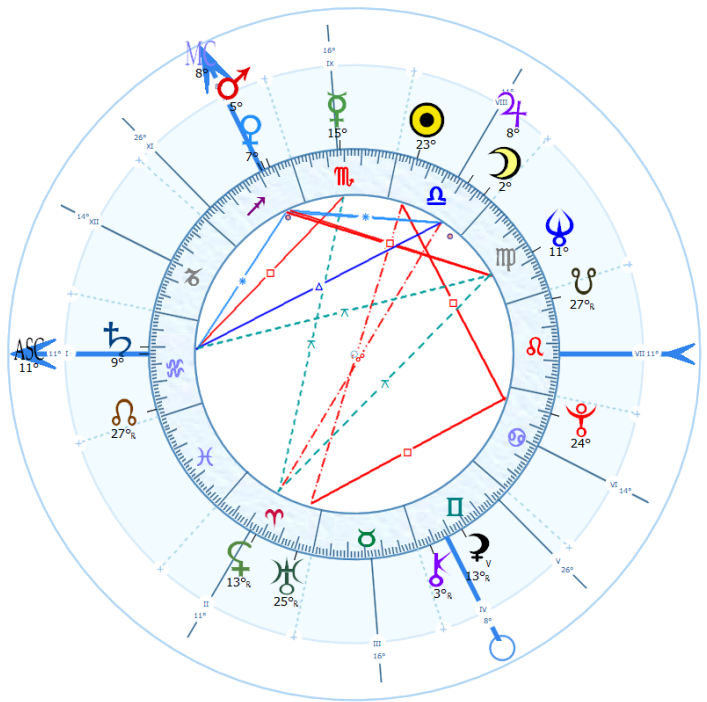
C'est une configuration significative quant au besoin d'appartenance, mais d'une façon assez particulière.

Mars et Vénus ouvre une tension entre « je veux » et « je donne ». Vénus cherche l'accord, la relation, l'harmonie, la fusion ; Mars cherche l'action, l'affirmation, la conquête, la quête. Conjoints, ils indiquent un mélange entre le désir d'être aimé et le désir de se réaliser à travers ce que l'on aime.

En Sagittaire, l'appartenance est idéalisée, car le Sagittaire est un signe de sens, de vision, d'idéal. Cette appartenance n'est pas seulement sociale, elle est idéologique, philosophique, spirituelle ou morale. Le sujet n'appartient pas à un groupe pour « être dans le groupe », mais pour se sentir aligné avec une idée du monde.

Le MC désigne la « vocation », la visibilité, l'image sociale. Le besoin d'appartenance se vit donc à l'extérieur, dans l'action, dans le regard des autres : *« Je veux appartenir à quelque chose qui me donne un sens social, je veux être reconnu comme quelqu'un qui adhère à une cause. »*

L'appartenance est ici liée à une quête de sens, d'idéal et à une image sociale. Ce n'est pas seulement un besoin affectif, mais un besoin de donner une direction à sa vie.



Sextile à Lune / Jupiter en Balance en VII

La Lune et Jupiter en Balance en maison VII renforcent l'idée d'appartenance relationnelle, mais avec une nuance très importante : la Lune en Balance (relation, harmonie, partage) veut être aimée, acceptée, intégrée. En Balance, elle cherche l'équilibre, l'harmonie, l'accord. Quant à Jupiter, il amplifie le besoin de relation et de « bonne entente ». La Balance ajoute une exigence : le groupe doit être juste, beau, équilibré.

La maison VII est la maison du partenariat, mais aussi du « face à face ». Ce qui donne une dynamique où l'appartenance est vécue comme une relation essentielle, un miroir de soi, une validation de son identité.

Le sextile (aspect harmonieux) suggère que cette dynamique est facile, presque naturelle. Le sujet trouve l'autre, s'y relie et y cherche une forme de sécurité émotionnelle.

Saturne sur l'Ascendant en Verseau

Il y a là une dualité essentielle, une maîtrise ... version soumission. Saturne indique la discipline, la structure et la contrainte. Sur l'Ascendant, Saturne donne une personnalité qui contrôle, se retient, se structure, se protège. Ce qui indique un sens du devoir, une exigence envers soi-même.

Quant au Verseau, c'est un signe collectif, mais un peu particulier. Il veut appartenir à une « cause », mais il veut aussi rester libre, il veut se sentir unique dans le collectif.

Saturne en Verseau sur l'Ascendant peut donc signifier une appartenance à une idée de groupe (humanitaire, progressiste, idéaliste), mais avec une distance intérieure : « *je veux appartenir, mais je ne veux pas me perdre* ».

Saturne joue ici le rôle de l'autorité extérieure (soumission), mais aussi celui de l'autorité intérieure (maîtrise de soi). Ce qui annonce un mécanisme fréquent dans la transgression : « *Je m'astreins à appartenir, je me discipline, puis je me rends compte que je me suis soumis.* »

Soleil en Balance en VIII

Le Soleil représente la conscience, l'identité centrale. En Balance, il veut être en relation, mais il veut aussi que la relation soit « équitable ».

La maison VIII est celle de la transformation et de la profondeur psychologique. Le Soleil en Balance en VIII indique que l'identité se construit dans l'intensité relationnelle, mais aussi dans la crise du lien.

Autrement dit, l'appartenance est profondément vécue, mais elle est aussi susceptible de se briser, de provoquer une transformation.

Découvrons à présent les autres pôles du thème qui vont précipiter la rébellion, puis la transgression

Mars/Vénus carré Neptune en Vierge (VII)

C'est un aspect révélateur de la trahison de l'idéal. Mars et Vénus représentent l'amour et la volonté. En tension avec Neptune, l'idéal (Neptune) est magnifié, idéalisé, rêvé, mais aussi flou, illusionné, fuyant.

Avec Neptune en Vierge, l'idéal se fragilise dans le réel (la Vierge est une énergie de réalité, de critique et d'analyse). Ensemble, Neptune et Vierge suggèrent une illusion qui se heurte à la réalité, une déception qui arrive quand on « démasque » l'idéal.

Le carré avec Mars et Vénus indique une pression interne : « *Je veux aimer, je veux agir, mais je me heurte à une illusion. Je me suis trompé sur ce que je croyais juste.* »

Le sujet se révolte alors contre l'illusion, contre l'idéal qui ne tient pas. Il comprend qu'il a été trompé, non seulement par l'autre, mais par son propre désir d'idéal.

Soleil Balance VIII opposé Uranus Bélier II

C'est ici la clé majeure de la transgression. La maison VIII intensifie l'identité tout en la rendant vulnérable.

Uranus en Bélier provoque un besoin de rupture, une impulsion subite, une révolte contre les règles établies. En maison II, c'est l'identité matérielle (valeurs, sécurité, ressources) qui est visée. L'opposition crée un rapport front contre front : « *Je me définis par mes relations (Balance), mais je suis brutalement frappé par une rupture d'indépendance (Uranus). Et donc, je dois tout reconstruire, même mes valeurs.* »

Jupiter/Lune opposés Cérès Bélier II

Ici, le thème devient un « corps à corps ». Jupiter amplifie la Lune, à savoir le besoin de sécurité émotionnelle, le besoin d'être nourri, reconnu, aimé,

Cérès représente la nécessité de prendre soin de soi. En Bélier II, Cérès signifie un amour-propre fragile, une agressivité pour protéger ses valeurs, une revendication de reconnaissance. D'où une opposition : « *je veux être nourri, mais je dois me défendre* ».

Ce conflit génère le sentiment de la trahison : « *je croyais que l'autre me nourrissait, mais en réalité, il me prive ou il me mine* ».

D'où une rébellion contre la privation, contre la dépendance, contre la « nourriture manquante ».

Soleil carré Pluton Cancer VI, lui-même carré Uranus

Pluton en VI indique une profondeur dans le travail quotidien, une souffrance cachée, une transformation par la vie quotidienne, une forme de « possessivité » ou d'intensité dans les tâches.

Le carré avec Uranus conduit à une rupture soudaine dans la vie quotidienne, une crise dans la façon de fonctionner. Le sujet se rebelle contre la routine, contre la contrainte, contre le devoir.

Saturne carré Mercure Scorpion cuspide IX

Cet aspect traduit une pression mentale, une rigidité idéologique, mais aussi une censure intérieure.

Mercure en Scorpion veut comprendre, démasquer, percer les secrets. Saturne instaure la limite, la discipline, l'interdiction. Le carré suggère une pensée bloquée, une difficulté à exprimer, une autorité intérieure qui impose un « non ». D'où une rébellion intellectuelle ou une transgression verbale : on finit par dire ce qu'on n'aurait pas dû dire.

Saturne et Cérès quinconce à Neptune

Le quinconce est un aspect de tension inconsciente, de malaise, de désajustement.

Neptune désigne l'idéal, l'illusion, la spiritualité ; Saturne, la réalité, la limite, la structure ; et Cérès, le besoin de soin et de sécurité.

Le quinconce suggère une difficulté à ajuster l'idéal à la réalité, une douleur liée à la nourriture (affective ou matérielle) manquante.

Résumons par un schéma = adhésion (idéalisme, idéal de groupe), trahison (le réel détruit l'illusion), transgression (rupture, réaction à la blessure).

Mais pourquoi d'abord rébellion, puis transgression ?

Les aspects qui conduisent à la rébellion sont ceux où il y a une prise de conscience de l'illusion (Neptune), un choc de valeurs (Uranus), un conflit affectif (Lune/Jupiter opposé Cérès), une frustration psychique (Saturne carré Mercure).

Quant à la transgression, elle surgit quand le choc devient intense (Soleil VIII, Pluton VI), la rupture devient une nécessité pour se retrouver (Uranus en II), la personne se sent trahie dans son identité, pas seulement dans ses idées.

Recherchons à présent une alternative...L'analyse d'un thème ne peut se figer en diagnostic ou en fatalité.

Le syndrome tel que décrit ici ne peut « épuiser » le thème ; il n'est qu'un mode d'expression parmi d'autres possibles : d'autres personnes, dans d'autres situations de vie, peuvent exprimer ce même thème selon des modalités différentes.

Le thème est une dynamique ; le syndrome est une forme figée, répétitive, défensive. Le thème est un processus en devenir, le syndrome en est le point de blocage.

Alors, où se trouve la « porte de sortie » ? Elle ne se trouve pas dans la suppression du syndrome, mais dans sa relecture. Nous pouvons suivre trois pistes essentielles.

D'abord, retrouver l'intention originelle du thème, car tout syndrome cache une intelligence blessée. Cela suppose bien entendu un dialogue avec le consultant. La question n'est pas : « *Qu'est-ce qui ne va pas ?* », mais plutôt : « *À quoi cela sert-il ?* ». En trouvant ce qu'un thème tente de préserver ou d'accomplir, une marge de manœuvre réapparaît.

Un thème devient pathologique lorsqu'il est enfermé dans un seul registre. La sortie se fait souvent par

un déplacement de plan. Un syndrome se répète, tandis que la porte de sortie apparaît quand on réintroduit un horizon.

Il ne s'agit pas de « guérir » un thème, mais de lui permettre de changer de forme. La porte de sortie consiste à l'inscrire dans un processus. Voyons cela dans le thème pris en exemple.

Nœud Sud / Nœud Nord + Chiron + Lune Noire

Nœud Sud Lion en VII : ce qui est confortable mais limitant pour le sujet, c'est de chercher la reconnaissance, l'admiration, d'être « le centre » dans le lien. Le risque est de se perdre dans le besoin d'être aimé et de confondre l'amour et la validation : « *Je suis quelqu'un parce que tu me regardes.* ». Mais lorsque l'autre trahit, l'identité se fragilise.

Nœud Nord Verseau en I : le Verseau est un signe d'indépendance, d'originalité, mais aussi de distance (Saturne sur Ascendant Verseau). Le sujet est invité à construire son identité hors du miroir de l'autre, à trouver sa singularité, à appartenir à l'humain plutôt qu'à un groupe particulier, à être libre dans sa relation, ce qui suppose de ne plus avoir besoin de « se prouver » par le regard d'un groupe.

Chiron et Lune Noire en Gémeaux, de part et d'autre du FC : cette configuration met en évidence une blessure liée à la communication et à la relation, mais aussi à l'orientation de vie.

On entrevoit une difficulté à être entendu, une impression de ne pas pouvoir dire ce que l'on pense.

La lune noire ajoute un manque de clarté, une zone d'ombre dans la parole et donc une intolérance à la manipulation (Soleil en VIII et Mercure en Scorpion). Tout cela est au cœur de l'identité intime, dans les racines indiquées par le FC.

Quelle serait la voie d'évolution ? Par exemple, passer du « *Je suis ce que tu vois en moi* » au « *Je suis ce que je suis* ». Autrement dit, de la dépendance affective à l'autonomie relationnelle.

Comment cela se traduit-il dans le syndrome de la transgression ? Celle-ci n'est plus seulement une rupture contre un groupe, mais une rupture interne : elle devient le passage obligé pour se déprendre de la dépendance à l'autre. La transgression devient une initiation, non pas un simple acte de révolte, mais un acte de libération.

La sortie de la transgression se trouve dans la construction d'une identité autonome, où l'appartenance n'est plus un besoin de reconnaissance, mais un choix libre et éclairé. Et la transgression devient constructive quand elle n'est plus un acte de vengeance contre un groupe, mais un acte d'affirmation de soi.

La transgression constructive consiste donc à reconnaître la blessure (sans la nier), à l'exprimer (sans la refouler), à transformer la parole en puissance.

Mars/Vénus en carré à Neptune montrait plus haut l'idéalisation initiale, puis la désillusion. La transgression constructive ne suppose pas de tout casser, mais d'abandonner l'illusion. Ce qui suppose d'accepter que l'idéal fût partiellement faux, que l'on s'est trompé, qu'il est possible d'accepter la réalité sans la nier.

Uranus en Bélier II réclame ainsi une rupture qui n'est pas seulement une réaction émotionnelle, mais une sortie du schéma répétitif.

De son côté, **Saturne carré Mercure en Scorpion** indique une pensée limitée par la peur, la censure et l'interdit. La transgression constructive demande de sortir de la prison mentale, d'oser penser autrement, d'oser dire ce qui était tabou.

En résumé, la transgression constructive est ici un processus en 3 étapes : défaire l'idéal (Neptune carré Mars/Vénus), briser la dépendance à l'autre (Nœud Sud Lion VII), construire une identité autonome (Nœud Nord Verseau I + Uranus II).

Tout cela devrait passer par la parole (Chiron + Lune Noire en Gémeaux).

La transgression devient constructive quand elle cesse d'être une réaction à la trahison, pour devenir une rupture volontaire vers une identité autonome, portée par la vérité de la parole et l'acceptation de la réalité.

Ce thème (ce sujet) dispose-t-il de ressources pour une transgression constructive ?

Mars/Vénus en Sagittaire au MC n'est pas seulement un moteur d'appartenance : c'est aussi une ressource majeure. Le sujet peut s'appuyer sur une vision plus large : un idéal qui dépasse le groupe, une quête spirituelle et philosophique, un sens de sa mission personnelle.

Le Sagittaire propose une énergie de rebond : il peut tourner la page, repartir, reprendre la route. Dans ce cas, la transgression n'est pas une fin, mais un passage.

Lune, Jupiter et Soleil en Balance propose la réconciliation et la possibilité de voir les deux côtés ou faces d'une réalité, d'une situation, d'un problème.

La Balance peut intégrer ce qui a fait mal, mais aussi ce qui a été beau et vrai. Cela permet une transgression sans haine, plus lucide. La Balance peut transformer la rupture en dialogue, en négociation, en compréhension (à condition que « l'autre » fasse sa part du chemin).

Quant au Verseau, il est une ressource insoumise, mais aussi constructive. **Le Verseau à l'Ascendant et le Nœud Nord en I** proposent une sortie de la dépendance : la capacité de se tenir debout seul, même si cela implique d'être différent.

Quant à la Maison VIII (Soleil), elle offre une transformation profonde et une sorte de renaissance. La crise n'est pas seulement une épreuve, c'est un lieu de transformation. La transgression peut devenir une alchimie intérieure.

En conclusion, la transgression constructive devient possible grâce à une quête de sens (Sagittaire), à une capacité de réconciliation (Balance), à une autonomie libre mais structurée (Saturne – Verseau), à une puissance de transformation (VIII) et à une parole authentique née de la blessure (Gémeaux).

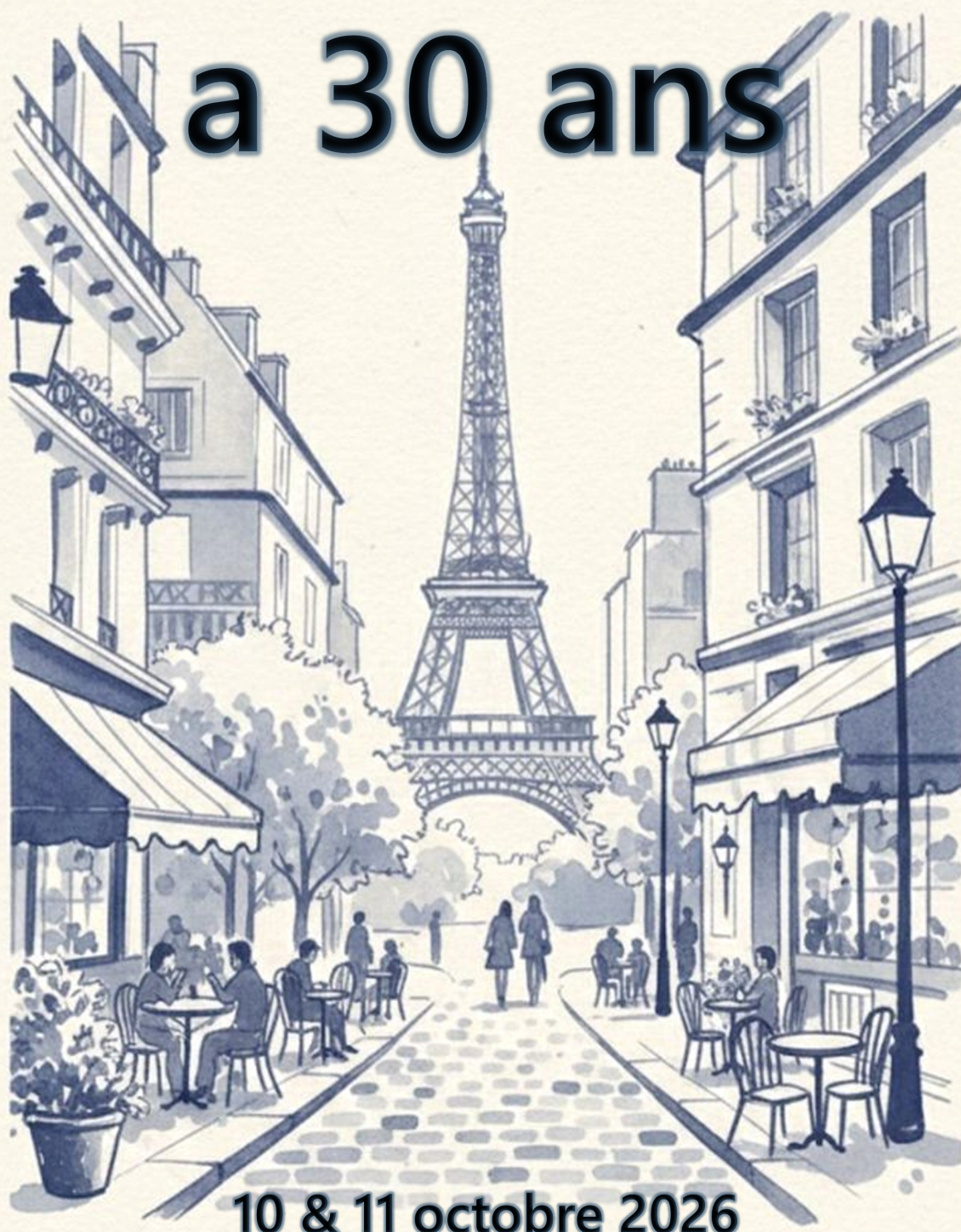
Mais si le « ciel » ouvre des possibles, leur actualisation dépend encore des décisions du sujet et des circonstances dans lesquelles il chemine...

Jacques VANAISE

Pour tout contact et réactions : vanaisejacques@gmail.com

La FDAF

a 30 ans



10 & 11 octobre 2026

UICP Paris 15^e

Saturne–Neptune : les grandes mutations spirituelles de l'histoire humaine

Hubert BRUN



Le cycle Saturne–Neptune apparaît de façon récurrente comme un marqueur des grandes mutations spirituelles, religieuses et idéologiques de l'humanité. Il décrit la tension permanente entre :

- Neptune : la vision, l'idéal, le mythe fondateur, l'utopie, la foi
- Saturne : la structure, la loi, l'institution, le cadre, l'organisation

Religion et idéologies politiques modernes — notamment le communisme — suivent ce même schéma cyclique, non parce qu'elles se confondent, mais parce qu'elles répondent à une même dynamique archétypale du sens collectif.

I. Le modèle cyclique Saturne–Neptune

On peut résumer ce cycle en quatre grandes phases :

1. Vision ou idéal (Neptune) Paradis, Royaume, société parfaite, utopie fondatrice.
2. Institution et cadre (Saturne) Loi, dogme, Église, clergé, État idéologique ou Parti.
3. Confrontation à la réalité Crises, rigidification, perte du sens, exil, révolution, effondrement.
4. Renouveau ou mutation Réforme, renaissance spirituelle, nouveau courant religieux ou idéologique.

Ce schéma s'applique aussi bien aux traditions religieuses anciennes qu'aux constructions politiques modernes.

Le cycle Saturne–Neptune et l'URSS

La Russie soviétique illustre la version politique moderne de ce cycle, appliquée à un idéalisme radical.

- 1917–1918 : Révolutions de Février et d'Octobre. Chute de la monarchie, naissance de l'État soviétique.
- 1952–1953 : Mort de Staline, transition majeure du régime, modification de la gouvernance.
- 1989–1991 : Chute du Mur de Berlin, dissolution de l'URSS, fin du bloc soviétique.
- 2026 : Prochaine conjonction Saturne–Neptune (20 février 2026 à 0° Bélier), susceptible d'indiquer de nouvelles transformations structurelles ou idéologiques, en Russie comme dans l'ordre mondial.

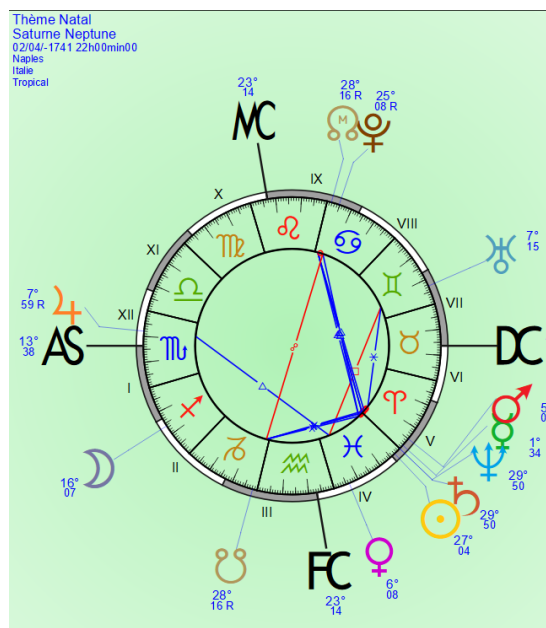
Les conjonctions Saturne–Neptune en Bélier et l'histoire biblique

La précédente conjonction Saturne–Neptune la plus proche de celle de 2026, également à 0° Bélier, se situe autour de 1740 av. J.-C. Toutefois, sa conjonction exacte a lieu à la fin des Poissons.

Ces dates présentent une corrélation symbolique forte avec les grandes étapes du judaïsme puis du christianisme et du monde contemporain.

- –1741 : Entrée symbolique des Hébreux en Égypte.

- -1239 : Exode hors d'Égypte. (Le culte du veau d'or apparaîtra peu de temps après).
- -916 : Division du royaume hébreu, début de la fragmentation.
- -597 / -586 (conjonction -593 à 2° Bélier) : Exil à Babylone.
- -91 : Crise interne majeure du judaïsme (pharisiens, sadducéens, esséniens).
- 232 : Mise par écrit de la Mishna, naissance du judaïsme rabbinique.
- 555 : Rien de significatif.
- 879 : Fin de l'ordre carolingien, fragmentation de l'Église.
- 1380 : Grand Schisme d'Occident pleinement installé.
- 1703 : Entrée dans l'âge de la raison et des Lumières.



Thème de /2/4/1741 av. J.-C. Conjonction Saturne Neptune 29°50 Poissons

Conjonction Saturne Neptune et changement d'ère ?

La conjonction du 2/4/1741 av. J.-C. était effective en début Bélier mais elle a commencé fin Poissons. Il va falloir remonter au 3/3/4360 av. J.-C. pour trouver une conjonction exacte à 0° Bélier. Voici les dates intermédiaires :

2064B 9° Bélier, 2387B 19° Bélier, 2388B 19° Bélier, 3635B 16° Bélier, 3858B 26 Bélier.

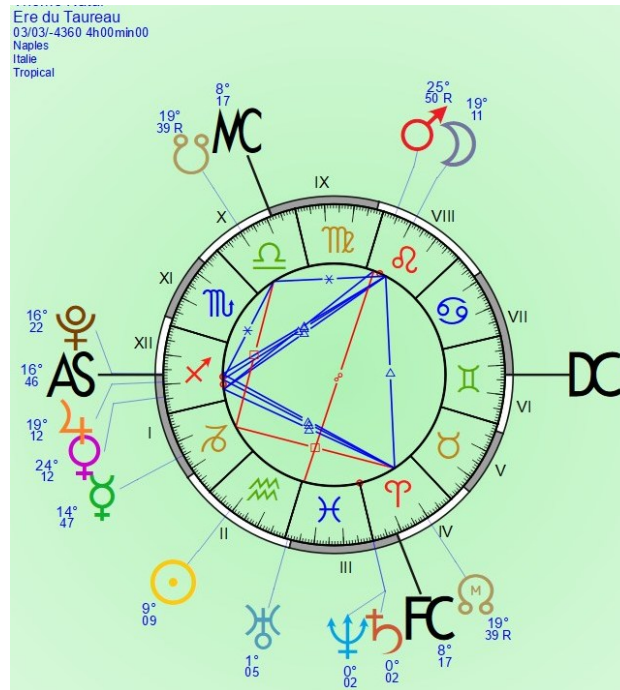
La dernière conjonction Saturne Neptune à 0° Bélier précédant celle du 20 février 2026 se situe le 3/3/4360B à 0° Bélier. Cela pourrait indiquer un marqueur lié à la précession des équinoxes, avec pour zone de transition dans l'ère du Taureau autour de 4360 av. J.-C. ce qui nous ferait déduire une transition dans l'ère du Verseau vers 2026, soit un quart du cycle complet comptant environ 25 770 ans.

4360 av. J.-C. (ère du Taureau) → sacralisation de la matière, de la terre, de la fécondité

2026 (ère du Verseau) → sacralisation du réseau, de l'information, du collectif humain

Le changement d'ère du Taureau vers le Verseau est accompagné aussi par les conjonctions Jupiter-Saturne qui changent d'élément pour ~200 ans → changement de paradigme civilisationnel. Le basculement 2020 : fin du cycle Terre (≈1842–2020) → début du cycle Air (≈2020–2200)

Conjonction Saturne Neptune, 3/3/4360B 0° Bélier



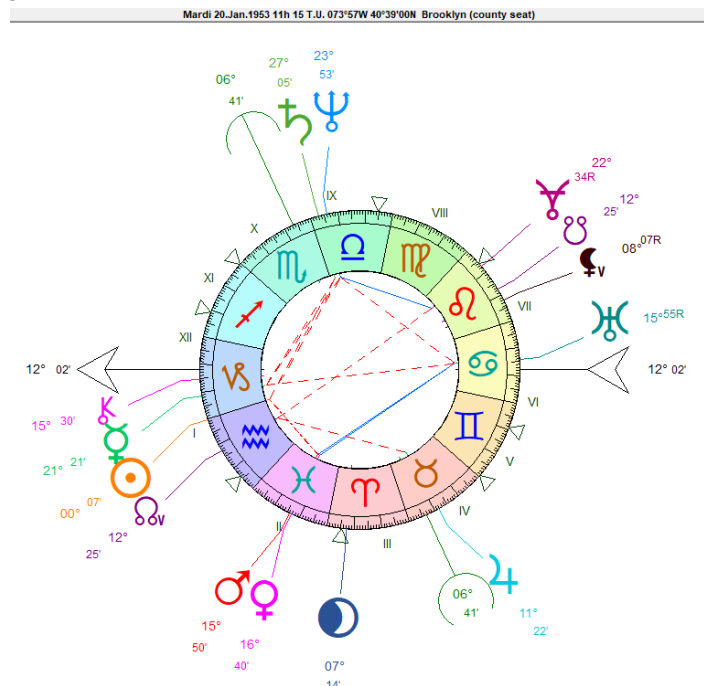
La comparaison entre ce thème et celui du 20/2/2026 montre un carré entre les deux Uranus, le premier en début Poissons, le deuxième qui fait son entrée dans les Gémeaux le 26 avril 2026. Ce carré accentue la rupture entre ces deux mondes.

La conjonction Saturne-Neptune chez Jeffrey Epstein

Son thème natal présente une conjonction Saturne Neptune dominante (Saturne maître d'Ascendant conjoint Neptune en maison IX proche du MC). La conjonction Saturne Neptune du 20 février 2026 le remet sur le devant de la scène.

Ces deux planètes en aspect serré peuvent indiquer une tension entre le besoin de contrôle (Saturne) et la tentation de s'échapper dans l'illusion ou l'excès (Neptune).

Cela pourrait suggérer une personnalité tiraillée entre un désir de pouvoir et de contrôle (Saturne) et une propension à la transgression, à la manipulation, ou à la recherche de plaisirs interdits (Neptune).



Une conjonction Saturne-Neptune mal aspectée est parfois associée à des comportements de débauche, de corruption, ou à une chute liée à des illusions ou des excès.

Saturne représente la loi, l'ordre, la responsabilité (que Epstein a transgressée). Neptune est la débauche, l'illusion, la chute dans l'excès (les scandales sexuels, la manipulation). La conjonction pourrait symboliser une chute due à l'idolâtrie moderne : l'argent, le pouvoir, le plaisir sans limites, au mépris de l'éthique et de la loi.

Affaire des Bacchanales

Entre ~200 et ~186 av. J.-C se sont déroulés des cérémonies nocturnes avec orgies, complots, crimes rituels en Italie qui a été suivie par une répression importante (186 av. J.-C.)

L'an 200 av. J.C. coïncide avec une conjonction Saturne Neptune fin du Lion. Saturne correspond à la loi, l'ordre, l'autorité, la répression, la structure, la morale publique

Neptune indique l'ivresse, la dissolution, l'extase, le mystique, la perte de limites, les rituels collectifs, l'intoxication.

Le parallèle avec l'affaire Epstein est assez étonnant du fait qu'on retrouve à nouveau la conjonction Saturne Neptune.

Thème du 2 septembre de l'an 200 av. J.C.

En 2026, le Ramadan et le Carême ont commencé le même jour — le 18 février 2026 (ou environ dans la nuit), ce qui est une coïncidence très marquante dans les calendriers lunaire et chrétien. Selon plusieurs sources, une telle synchronicité (Ramadan, Carême et même le Nouvel An lunaire ensemble au même moment) n'était pas arrivée depuis 1863.

Guerre de Sécession aux États-Unis en 1863.
Proclamation d'émancipation

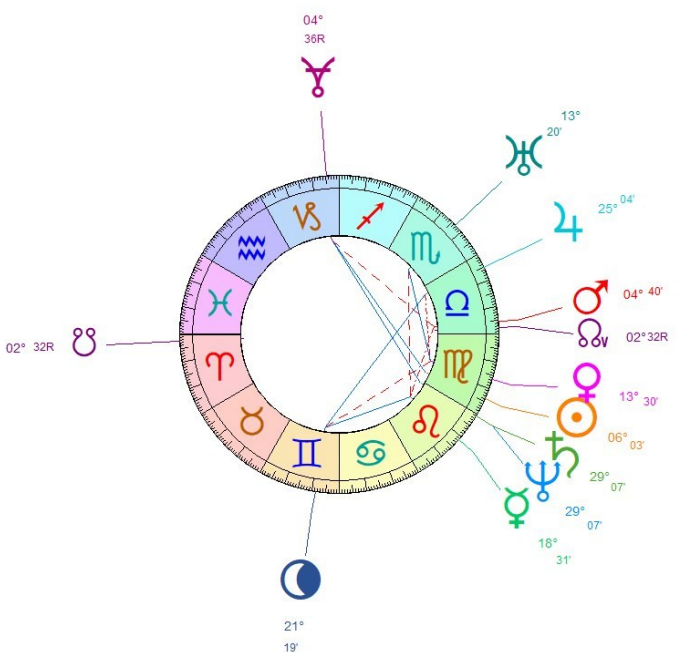
Entrée en vigueur le 1er janvier 1863, proclamée par Abraham Lincoln.

Elle déclare libres les esclaves dans les États rebelles. Saturne 5° Balance opposé Neptune 1° Bélier.

On retrouve ce lien ce lien avec l'exode et la conjonction Saturne Neptune en Bélier.

La découverte des dossiers Epstein est un premier pas d'émancipation pour sortir de la matrice.

Trouver une synchronicité c'est chercher les points communs. La dernière conjonction Saturne Neptune en 1989 a correspondu à la chute du mur de Berlin, actuellement c'est la chute du mur du silence.



Hubert BRUN

h.brun93@orange.fr

Le Syndrome de Stendhal

Danielle FELDMAN



Alors que je cherche désespérément un sujet d'inspiration pour illustrer le thème des Poissons, voilà que je reçois un mail avec les nouveaux films disponibles en VOD. Un titre attire mon attention « Rembrandt » un thriller de 2025 qui met en scène le quotidien d'un couple bouleversé lorsque la femme est atteinte du syndrome de Stendhal à la vision de toiles de Rembrandt.

Syndrome de Stendhal kesako ?

Ce syndrome assez rare désigne un trouble à la fois physique et psychologique, provoqué par une admiration sans borne des œuvres d'art. Emotionnellement débordée, la personne tombe en extase devant une œuvre d'art qui prend une signification particulière. Le syndrome s'accompagne même de symptômes physiques comme l'accélération du rythme cardiaque, vertiges, malaises, suffocations, voire hallucinations. Il fait partie de ce qu'on appelle les syndromes du voyageur ou voyage pathogène : c'est le voyage lui-même qui suscite des troubles psychiatriques chez un sujet sans antécédents. Je laisse la main à Chatgpt pour nous décrire plus en détail ce syndrome (voir encadré ci-dessous).

Le syndrome de Stendhal est décrit à la fin des années 1980 par la psychiatre italienne Graziella Magherini, après l'observation de plus d'une centaine de cas de touristes étrangers hospitalisés à Florence sur une période de vingt ans.

Selon ses observations :

- *Les touristes nord-américains et asiatiques ne seraient pas touchés.*
- *Les Italiens seraient également immunisés, étant habitués à cet environnement culturel.*
- *Les personnes les plus concernées seraient plutôt celles vivant seules, avec une éducation classique ou religieuse.*

Magherini décrit le syndrome comme une décompensation aiguë bénigne touchant des individus sensibles et passionnés d'art, en situation de voyage. Les symptômes se répartissent en trois catégories :

- ➔ *Attaques de panique (tachycardie, vertiges).*
- ➔ *Manifestations dépressives (pleurs, tristesse, insomnie, nostalgie).*
- ➔ *Troubles psychiatriques plus sévères (délires, angoisse, sentiment de persécution).*

La crise survient généralement lors de la visite des musées de Florence, ville qui concentre un nombre exceptionnel d'œuvres de la Renaissance. L'émotion esthétique intense, parfois amplifiée par la fatigue et le stress du voyage, submerge certains visiteurs.

L'existence même du syndrome reste controversée : l'échantillon étudié est faible comparé aux millions de touristes annuels, et certains expliquent les malaises par des facteurs plus simples comme l'épuisement lié au voyage.

Deux grandes interprétations sont proposées :

1. *Psychanalytique : l'émotion artistique trop intense ne parvient pas à être transformée en pensée ou en mots, ce qui provoque une crise psychique.*
2. *Neurobiologique : l'activation des zones cérébrales liées à l'émotion esthétique, notamment via les neurones miroirs découverts par Giacomo Rizzolatti en 1996, pourrait expliquer ces réactions extrêmes.*

Enfin, le syndrome n'est pas reconnu comme trouble psychiatrique spécifique et ne figure pas dans le DSM-5

Que dit-on des Poissons et de leur maître Neptune ?

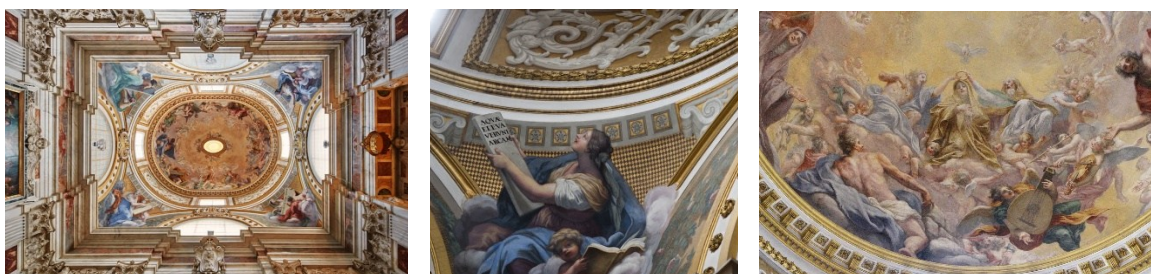
Neptune représente l'évasion dans l'irréel, les rêveries, le virtuel mais aussi la fibre artistique. Neptune, découverte au XIX^{ème} siècle, est liée au Romantisme. La priorité est donnée aux sentiments, là où le siècle des Lumières prônait le rationalisme et la pensée analytique. Ce dieu des océans invite aussi aux voyages lointains. Les Poissons sont émotifs, sensibles, exaltés, romantiques, imaginatifs, artistes. Dans

les aspects négatifs on trouve la confusion induite par le manque de discernement, les oublis, le manque de contact avec la réalité qui peut provoquer parfois des troubles de la conscience, comme des hallucinations. La quête d'un paradis perdu les incite à développer leur foi et leur spiritualité, ou encore une compétence artistique qui leur permet d'entrer en contact avec quelque chose de plus grand. Ce même besoin d'extase peut parfois être assouvi à l'aide de substances chimiques (drogues, médicaments). Avec Neptune, les situations ne sont généralement pas claires, on navigue à vue.

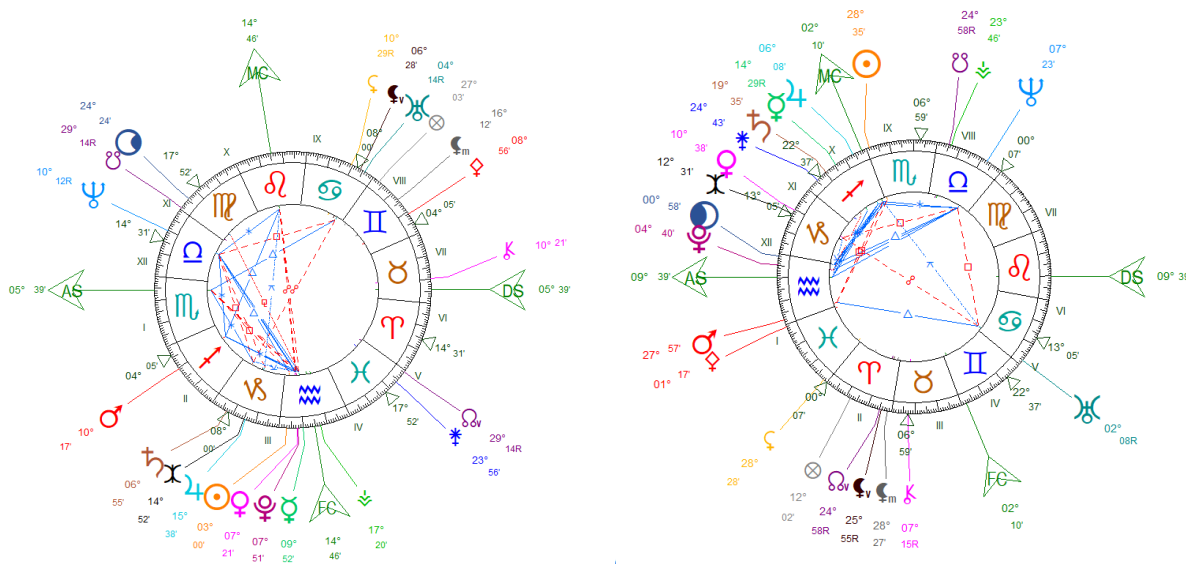
Hallucinations, art, extase, voyage... vous me voyez venir, le syndrome de Stendhal ressemble sacrément à un truc neptunien, parfois amplifié par Jupiter, bref les deux maître des Poissons. Et voilà comment est né cet article le 16 janvier dernier¹ qui me semble illustrer Neptune à la perfection.

Mais pourquoi Stendhal ?

Le nom du syndrome renvoie à l'expérience vécue par l'écrivain français Stendhal (1783-1842) lors de son voyage en Italie, à l'étape de Florence. Lors de la visite de la Basilique Santa Croce, il s'agenouille sur un prie-dieu, la tête renversée en arrière, pour contempler les fresques de la coupole de la chapelle Niccolini : les Sibylles de Volterrano. Pris de vertiges, il ressent un moment sublime de proximité du paradis qu'il décrit dans : - *Rome, Naples et Florence, éditions Delaunay, Paris - 1826, tome II, p. 102*



Fresque du Couronnement de la Vierge par la Trinité et quatre Sibylles dans l'Église Santa Croce. Volterrano Basilique Santa Croce, Florence et détails.



Thème de Stendhal

Thème de la ville de Florence 20/11/1871 12h01

¹ Alors que la Lune hors limites à 28S18 passe sur Jupiter céleste au carré de Saturne et Neptune en Poissons et que le Soleil et Vénus céleste fin Capricorne forment un sextile à Neptune céleste. Comme si cela ne suffisait pas, l'ascendant horaire arrive aussi en Poissons. Je dois avouer que ce jour-là, 4 thématiques illustrant le signe des Poissons se sont présentées dans ma tête, me laissant indécise sur le choix à faire.

Stendhal était-il neptunien ?

Stendhal dont le vrai nom est Henri Beyle est né le 23 janvier 1783 à Grenoble. Il est Verseau ascendant Scorpion. Neptune ne me saute pas aux yeux à première vue, les maîtres du Verseau étant Saturne et Uranus (en opposition l'un à l'autre) et ceux du Scorpion Mars et Pluton. Mais à mieux y regarder, la planète forme de nombreux aspects : trigone Soleil, Vénus, Mercure, Pluton (maître ascendant), sextile Mars en Sagittaire (également maître ascendant) enfin au double carré de Saturne et d'Uranus, les deux maîtres du signe... De plus le Nœud Nord est en Poissons. On peut donc dire qu'il a une dominante Neptunienne, même si Jupiter en Capricorne boude un peu.

Confusion sur la date de l'extase expérimentée par Stendhal en Italie.

Stendhal a fait plusieurs voyages en Italie. Dans son livre Rome, Naples et Florence de 1826, Stendhal son extase en Italie à janvier 1817, alors que dans son journal il situe cet épisode en septembre 1811.

Le voyage en Italie de 1811

Il arrive à Milan le 7 septembre 1811, y retrouve les émotions de sa jeunesse mêlées au souvenir d'Angela Pietragrua²: Il se rend chez elle et lui avoue l'avoir aimée. Elle en est touchée et l'introduit dans les meilleurs salons de la ville. Ils se voient régulièrement, chez elle dans la journée, à la Scala le soir. Henri est à nouveau amoureux. Il est furieux contre lui-même de ne pas oser se déclarer, et finit, le 12 septembre, par tout lui confier. Ils s'embrassent, mais elle ne veut aller plus loin. Henri est déçu. Il décide de partir le 22 septembre pour visiter l'Italie. *Victoire* juste avant son départ : le 21, ils sont amants. Il en inscrit la date et l'heure sur ses bretelles.

Il visite Bologne et Florence. À Florence, visitant l'église Santa Croce dans l'état amoureux où l'a plongé Angela, le cœur battant, il éprouve ce qui deviendra le «Syndrome de Stendhal» : *«Là, assis sur le marche-pied d'un prie-Dieu, la tête renversée et appuyée sur le pupitre, pour pouvoir regarder au plafond, les Sibylles du Volterrano m'ont donné peut-être le plus vif plaisir que la peinture m'ait jamais fait. J'étais déjà dans une sorte d'extase, par l'idée d'être à Florence et le voisinage des grands hommes dont je venais de voir les tombeaux. Absorbé dans la contemplation de la beauté sublime, je la voyais de près, je la touchais pour ainsi dire. J'étais arrivé à ce point d'émotion où se rencontrent les sensations célestes données par les beaux-arts et les sentiments passionnés. En sortant de Santa Croce, j'avais un battement de cœur, ce qu'on appelle les nerfs à Berlin ; la vie était épuisée chez moi, je marchais avec la crainte de tomber^[55].»* La note 55 de Wikipédia précise que bien que dans son livre Rome, Naples et Florence, il date cette visite de janvier 1817, la bonne date est celle qui est notée dans son journal : septembre 1811 et je vais laisser l'astrologie faire le reste...

Transits

Il part le 22 septembre 1811 de Milan pour Bologne, puis se rend à Florence. Chatgpt m'informe que la distance entre les deux villes étant de 110 kms environ, il fallait 2 à 3 jours pour aller de l'une à l'autre en diligence ou à cheval, ce qui situe une arrivée vers fin septembre. Selon une étude réalisée par le Dr Pierre Dambrine³, Stendhal est arrivé à Florence à « 5 heures du matin, le 26, ... excédé de fatigue, mouillé, cahoté, obligé de retenir le devant de la voiture de poste et dormant assis dans une position gênée. D'effroyables cahots causés par une route dure, mais non entretenue et pleine de petits trous, m'avaient mis dans un état de détresse parfait. Je n'en pouvais plus, dans toute l'étendue du mot, en arrivant dans la cité de Flore. Je me couchai à 6 heures, en ordonnant de me réveiller à 8. Je ne pus presque pas dormir ... pas de repos pour moi... ». Son journal en date du 27/9/1811 indique qu'il a visité Santa Croce la veille, donc le 26 dans cet état d'épuisement extrême.

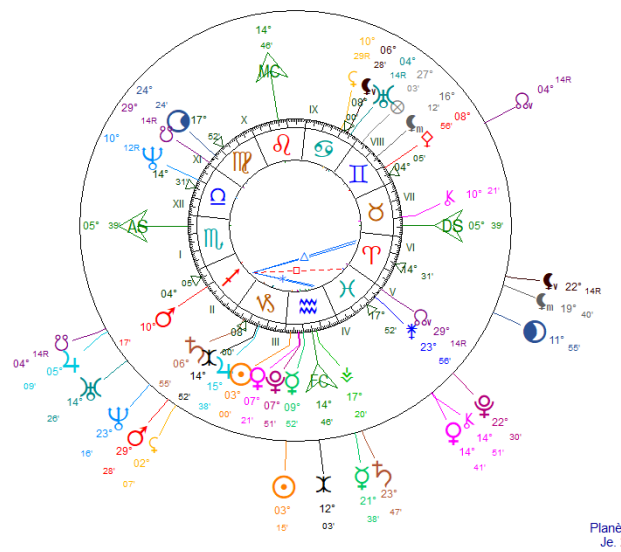
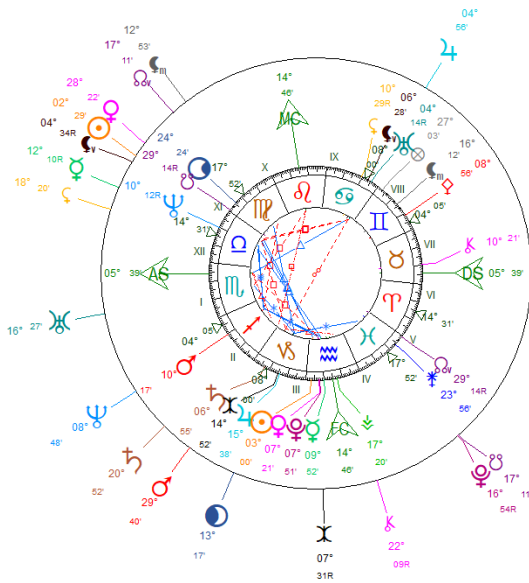
² Angela Pietragrua est la maîtresse de Louis Joinville, le commissaire des guerres pour lequel il travaille. Il en tombe éperdument, et silencieusement, amoureux.

³ Pierre Dambrine, médecin cardiologue, esthète érudit et passionné d'art : Henri Beyle, la sybille et deux syndromes <https://wukali.com/2020/01/04/henri-beyle-la-sibylle-et-deux-syndromes-3528/3528/>

Neptune en orbe de Mars natal en Sagittaire noie ses désirs d'une touche idyllique (n'oublions pas qu'il est amoureux) et incite à la contemplation extatique. Jupiter, 2nd maître tant du Sagittaire que des Poissons, transite son Uranus natal, le maître de son signe, dans sa maison VIII, amplifiant les états modifiés de conscience qui arrivent de manière soudaine. Mais ces jours-là, se forme une triple conjonction Soleil-Vénus-Lune Noire-Mercure en XI sur Neptune natal en Balance (les arts, la beauté...) et au carré de Jupiter céleste sur Uranus natal déjà cité. Cette concentration de planètes en Balance au carré de Jupiter pourrait bien avoir déclenché la modification de l'état de conscience (Jupiter sur Uranus en VIII) et provoqué l'extase qui s'en est suivie. Les rapides passent à tour de rôle sur Neptune dans les jours suivants, sauf Mercure, ralenti par sa rétrogradation, qui passe lentement sur Neptune. Noter que le 27/9/1811, il rédige ses impressions dans son journal où il formule par écrit (Mercure) ce qu'il a pu ressentir au moment de cette extase (Neptune).

Transits 26/9/1811

Transits janvier 1817



Quand le thème de la ville de Florence met son grain de beauté...

Aphrodite n'est-elle pas la déesse de l'amour, des arts et de la beauté ? La ville de Florence, qui est un concentré d'art de la Renaissance, présente-t-elle une dominante vénusienne, soit par la planète elle-même ou encore par les signes sur lesquels elle a maîtrise : le Taureau, la Balance et les Poissons, où Vénus est exaltée ? Chou blanc : Vénus en Capricorne ne forme qu'un seul aspect : un carré avec Neptune. Mais surprise... Florence est une ville Scorpion ascendant Verseau, alors que Stendhal est Verseau ascendant Scorpion. Le signe du Scorpion est propice à induire des transformations profondes, dont les états modifiés de conscience. Florence est-elle donc une ville où l'art nous transforme ? A fortiori Stendhal qui a une affinité certaine avec cette ville ? Mais ce n'est pas tout : Neptune est en Balance et forme le même carré à Uranus en Cancer dans les deux thèmes presque sur les mêmes degrés. Neptune est trigone à Vénus dans le thème de Stendhal, carré à Vénus dans le thème de la ville de Florence. Or ce 26/9/1811, la triple conjonction Soleil-Mercure-Vénus-Lune Noire au carré de Jupiter a activé le carré de Neptune à Uranus dans les deux thèmes ! D'ailleurs cerise sur le grain de beauté, le syndrome de Stendhal se nomme aussi le syndrome de Florence.

En janvier 1817 Neptune à 23° Sagittaire forme un double carré, d'une part à la Lune natale, et de l'autre à Pluton céleste, ce qui laisse imaginer plutôt une déstabilisation émotionnelle dans un climat de confusion. Neptune natal en Balance ne reçoit aucun aspect, il y a bien une conjonction Vénus Chiron en Poissons, une guérison via l'art ? Mais est-elle suffisante pour expliquer le malaise de Stendhal qui a donné le nom au syndrome ?

Pierre Dambrine précise dans le même article que si Stendhal était obèse en 1811 et en piètre condition physique, en 1817 il était hypertendu et déjà bien malade. Selon son médecin : « À la fin de février (1816), le sang lui monta brusquement à la tête et il éprouva de si fortes palpitations qu'il lui semblait s'évanouir à tout moment... et que la position inconfortable mentionnée lors de la visite de l'église Santa Croce, tête renversée en arrière pour mieux contempler les fresques de la coupole, rappelle une autre description dans une église de Rome en 1827 : « Assis en silence sur quelque banc de bois à dossier, la tête renversée et appuyée sur ce dossier, notre âme semble se dégager de tous les liens terrestres, comme pour voir le beau face à face ». Il n'est pas impossible qu'un ralentissement circulatoire au niveau des artères vertébrales dû à l'hyperextension prolongée du cou ait contribué au malaise ressenti à Santa Croce ». Pierre Dambrine confirme que l'épisode de l'extase se situe en 1811 bien qu'il a été rédigé pour la postérité 15 ans plus tard, alors que l'écrivain, ayant fait au moins cinq autres séjours à Florence, a sans doute superposé les impressions de ses différents voyages lors de la rédaction de son récit. Voici ce que le Dr Dambrine écrit « La mise en parallèle du Journal de 1811 et de l'anamnèse médicale de 1816 avec le texte de Rome, Naples et Florence de 1826 est instructive : on constate que Stendhal a d'une part amplifié son exaltation, en bon romantique qu'il était, et d'autre part a occulté (voire oublié) ce qui était anecdotique ou prosaïque, pour ne garder que des manifestations (état de détresse, battements de cœur, vertiges, épuisement) en réalité bien plus liées à l'exténuant voyage en diligence, au manque de sommeil et à sa maladie chronique, qu'à l'émotion artistique. Puis il a superposé ces symptômes angoissants à ce degré de ravissement ressenti comme jamais auparavant, sans que le lecteur puisse faire le tri dans toutes ces informations ».

En conclusion

Les transits confirment que la date de l'extase a bien eu lieu en 1811. Voilà un bel exemple où l'astrologie pourrait être utilisée comme facteur supplémentaire de vérification. Mais que tout cela est neptunien, même à une époque où Neptune n'avait pas encore été découverte⁴ ! Un syndrome dont on ne sait pas bien si c'en est réellement un, basé sur les écrits d'un homme de lettres qui entretiennent la confusion quant à la datation du phénomène et qui a réécrit l'épisode de l'extase à partir d'un mélange de sensations et de souvenirs. Alors faut-il croire à ce syndrome qui peut aussi être induit par un état amoureux, un épuisement lié aux conditions de voyage, à l'état de santé de la personne ? Vous avez dit Neptune...

Danielle FELDMAN

feldman.danielle@wanadoo.fr

Sources

- Stendhal https://fr.wikipedia.org/wiki/Stendhal#cite_note-66
- Le syndrome de Stendhal https://fr.wikipedia.org/wiki/Syndrome_de_Stendhal
- Logiciel Auréas
- DN ville de Florence et Stendhal : Astrothème
- Source images <https://www.santacroceopera.it/en/places/basilica/niccolini-chapel/>

⁴ Bien que Neptune ait été observée dès 1612 par Galilée, il ne l'avait pas identifiée en tant que planète. C'est Le Verrier, né en 1811, l'année du voyage avec extase de Stendhal à Florence, qui établit par le calcul que l'objet céleste est bien une planète, le 23 septembre 1846.



Congrès Régional

Une journée de Rencontres et de Partages
organisée par la FDAF et l'association "Les Chemins des Possibles"

L'Astrologie une discipline millénaire un outil d'évolution

Samedi 6 juin 2026

Saint-Quay-Portrieux (22) - de 9h à 18h

**Et si le ciel nous parlait depuis toujours ?
Et si l'Astrologie nous aidait à regarder la vie autrement ?
5 conférenciers vont explorer comment cet art ancien peut encore éclairer
nos parcours et, plutôt que de le subir, mettre du sens à ce que nous vivons.**

Les conférences qui rythmeront ce congrès seront présentées par



Jean-Philippe
COLLET



Laurence
DE LA CHAPPELLE



Stéphanie
JALET



Jean
BILLON



Mona
BRAZ



**au Centre de Congrès de Saint-Quay-Portrieux (22),
près de Saint-Brieuc**

Tarif adhérent : **40€** / Non Adhérent : **60€**

Repas du midi : **20€**

Inscription obligatoire



Inscription

Fédération Des Astrologues Francophones - fdaf@fdaf.org - federation-astrologues.com

<https://www.helloasso.com/associations/fdaf-federation-des-astrologues-francophones/evenements/l-astrologie-une-discipline-millenaire-un-outil-d-evolution>



« L'astrologie, la grande égarée de l'histoire »

Mère de la Co-naissance aux temps des Égyptiens et des Babyloniens, elle reliait l'humanité aux divinités dans une vision sage et holistique de la Vie. Il existe un paradoxe criant entre sa pratique hermétique au sein des temples qui lui assurait sa grandeur et sa place, et sa popularisation progressive qui l'a dégradée au rang des pratiques divinatoire suspectes et intolérables pour les institutions religieuses et monarchiques. En ce XXI^e siècle, à l'heure de Pluton en Verseau, peut-elle retrouver sa légitimité perdue ?

Jean-Philippe Collet est historien et astrologue depuis 15 ans, formé à l'école AGAPÉ. Son approche jungienne s'associe aussi bien avec les archétypes mythologiques que leur cyclicité dans l'histoire. Il s'est spécialisé en astrologie mondiale et approche cyclique individuelle.

« L'astrologie, une intelligence du devenir »

Et si l'astrologie était un véritable langage pour comprendre le monde et l'humain, plutôt qu'un simple héritage du passé ? Depuis des millénaires, les civilisations observent le ciel pour donner sens aux cycles, aux crises et aux renaissances. Cette conférence propose de la regarder autrement : non comme un outil de prédiction, mais comme une discipline d'observation et de conscience. Un langage symbolique qui relie le ciel à l'expérience humaine et éclaire les périodes de transition. Une invitation à lire notre époque avec plus de sens, de responsabilité et de lucidité.

Astrologue et enseignante, **Laurence De La Chapelle** s'inscrit dans une approche humaniste et consciente de l'astrologie envisagée comme une discipline millénaire reliant l'être humain aux cycles du cosmos et aux lois du vivant. Loin d'une astrologie strictement prédictive, je la conçois comme un outil d'évolution, de compréhension de soi et de maturation intérieure.



Quête du Graal et connaissance de soi par l'astrologie

Dans La Queste del Saint-Graal, la Table Ronde, créée par Merlin, symbolise le monde et le mouvement des planètes qui s'y reflètent. Le cercle des chevaliers qui accompagnent le Roi Arthur autour de cette Table Ronde, incarnant chacun une constellation du zodiaque, forme ainsi un ordre initiatique. A 144, nombre astrologique sacré, ils partent en quête du Graal et, dans cette aventure chevaleresque, l'Astrologie devient une géométrie sacrée, une métaphore de la réalisation de soi.

Passionnée d'histoire et d'histoire des religions, de philosophie et de mythologie, **Mona Braz** est conseillère régionale honoraire de Bretagne, astrologue humaniste, psychogénéalogiste et druidesse. Mona se place dans la lignée traditionnelle millénaire



des anciens druides.

« SCIENCE et CONSCIENCE par des prismes spécifiques »

Dans un monde plus ouvert et plus complexe, l'astrologie s'enrichit de nouveaux outils de lecture. Jean Billon propose d'explorer l'apport des astéroïdes, des Centaures et des planétoïdes transneptuniens, et ce qu'ils révèlent de l'individuel comme du collectif. Il abordera aussi la dialectique Géo/Hélio pour montrer ce que change un déplacement du point de vue dans l'analyse des cycles. Une conférence tournée vers la recherche, entre rigueur, structure et responsabilité du regard.

"L'Astrologie est une discipline majeure de synthèse, à la fois holistique et initiatique, de nature pluridimensionnelle". Le premier contact de **Jean Billon** avec l'Astrologie remonte à 1973 ; celui de 1974 a été décisif. Il consulte depuis 1975 et a enseigné sur une centaine de stages et de formations entre 1978 et 2022. Chercheur sur divers sujets astrologiques, il est l'auteur de plusieurs publications et ouvrages.



« Involution Évolution Révolution ! »

Évoluer, c'est cheminer avec ce que je sais, l'intégrer au fil de mes expériences, pour avancer dans un monde extérieur que je ne contrôle pas. Évoluer, c'est changer de regard pour aller vers du mieux-être et une meilleure harmonie avec les autres. Sur ce chemin intérieur, l'Astrologie, corpus organisé de symboles et d'archétypes, constitue une véritable langue vivante, sensible et universelle, un outil irremplaçable de liens et de sens.



Élève de Jean-François Berry, **Stéphanie Jalet** étudie et pratique l'Astrologie Humaniste depuis 1986. La philosophie de Dane Rudhyar la guide sur son chemin personnel et professionnel. Elle a créé le Jardin des Signes où elle accompagne ceux qui le souhaitent dans l'étude de l'Astrologie humaniste et de leur thème, afin de mieux se connaître et de retrouver perspective, joie et clarté.

[Le programme complet](#)

L'Astrologie médicale au regard de l'endocrino-psychologie et le rôle de Chiron

Stéphane JOANEST



« Nul ne peut se prétendre médecin s'il ne connaît les bases de l'astrologie » (Hippocrate)

L'astrologie médicale est certainement un domaine encore plus sujet à controverse que tout autre spécialité. Lier l'astrologie au corps humain et à la médecine est un pari risqué, car il demande à l'astrologue de connaître, et surtout d'avoir acquis une vision d'ensemble ce qu'est le corps humain par rapport au système astral évoluant au-dessus de nos têtes. L'astrologue voulant comprendre le sens des problèmes physiques pouvant toucher un être humain, doit avoir la connaissance du circuit des rayonnements qui partent du Haut pour arriver jusque dans le corps physique. La médecine allopathique actuelle, sensée guérir les êtres humains, ne s'attaque qu'aux causes et ne remonte jamais aux effets. Comment le pourrait-elle, puisqu'elle ignore l'âme et l'esprit et ne prend en compte que le seul corps physique.

L'astrologue qui prétend répondre aux questions liées au corps humain et à la médecine devrait également pouvoir remonter aux causes et non pas en rester aux effets. Pourquoi ai-je cette maladie, pourquoi suis-je sourd ou aveugle, pourquoi ai-je contracté un cancer alors que je faisais attention à mon alimentation ? Pourquoi ai-je eu un infarctus alors que je n'avais que 30 ans ? Bref, toutes ces questions sans réponses interrogent tout un chacun. L'astrologie s'intéresse depuis très longtemps à ce domaine qui relie les astres au corps humain.

Je suis pour ma part convaincu depuis longtemps, que sans la connaissance de ce qu'est un être humain dans sa globalité, c'est-à-dire sans avoir une vision claire des différents niveaux qui composent un individu, il est impossible de comprendre le pourquoi et le comment des problèmes physiques que tout un chacun peut rencontrer tout au long de son existence.

Que sommes-nous ? Seulement un corps physique doté d'un cerveau, d'organes, d'un système nerveux, d'un système lymphatique, de muscles, de membres ? Ou bien sommes-nous des êtres possédants des corps de différentes densités, des corps « subtils », comme si nous avions plusieurs vêtements superposés ? Nous parlons d'âme, d'esprit, qui sont censés être « *au-dessus* » du corps physique, sur un autre plan, invisible à nos yeux terrestres. Mais qu'en est-il réellement ?

Le serment d'Hippocrate n'est qu'un « reste » du véritable serment sacré et avant tout spirituel que prononçait le prêtre lorsqu'il était initié. Autrefois, les véritables médecins étaient initiés au même degré qu'un prêtre, car ils connaissaient les lois qui gouvernent la Création. C'est pour cela qu'ils étaient habilités à soigner. Ils connaissaient les énergies cosmiques afin de pouvoir rétablir l'équilibre entre l'âme et le corps. Car c'est précisément à ce niveau que se situe la scission permettant qu'apparaissent les maladies.

Nous parlons souvent d'influences des planètes et des signes du Zodiaque sur nous autres, hôtes de cette terre. Nous savons que cette notion d'influence est erronée, car il s'agit véritablement d'un **échange** entre les énergies en provenance du Cosmos et nos propres énergies. Il existe un lien direct entre ce qui vient d'en Haut et chaque individu incarné sur terre. Cet échange se fait par l'intermédiaire de notre **corps astral**, cette « *enveloppe* » qui nous suit dès lors que nous quittons la terre et également lorsque nous revenons sur terre, lors d'une nouvelle incarnation. Ce corps astral n'est autre que l'enveloppe la plus dense en-dehors de notre corps physique, en réalité juste « *au-dessus* », mais qui reste évidemment invisible à nos yeux terrestres. C'est dans le corps astral que se condense

tout le karma de l'être incarné sur terre. Les dysfonctionnements physiques et les maladies font partie de ce karma qui prendra une forme ou une autre suivant l'aspiration de l'être et de ses choix dans la matière.

Les rayonnements en provenance du Ciel suivent un parcours très précis, allant du niveau le plus subtil au niveau le plus dense. Les rayonnements partant de la voûte étoilée, du Zodiaque et des astres nous entourant, vont tout d'abord se fixer dans notre corps astral, cette enveloppe qui précède en quelque sorte la formation du corps physique. Ce corps astral forme le pont. En même temps, c'est sur lui que s'inscrit la carte du ciel au moment de notre naissance.

Le corps astral correspond très exactement à ce que nous avons tissé dans la vie précédente et également au cours de nos plus récentes incarnations, avec toutes ses qualités et défauts qui s'imprimeront ensuite jusque dans notre corps de matière dense, le corps physique.

Sur ce corps astral sont ancrés en premier lieu les chakras, c'est-à-dire les centres d'énergies qui nous relient aux énergies du Cosmos. Ce sont des nœuds de jonction. Il en existe 7 :

Le chakra Racine, lié à la Kundalini. *C'est le centre de l'énergie vitale.* Il est relié à Mars/Pluton.

Le chakra du Haras (Sacré). *C'est le centre des émotions et des sentiments primordiaux et naturels.* Il est relié à Vénus.

Le chakra du Plexus solaire. *C'est le point de jonction de l'âme et du corps.* Lorsque l'âme est touchée, c'est au plexus solaire que les impressions se manifestent. Il est relié au Soleil.

Le chakra du Cœur. Il représente *le centre de la vie psychique*, le centre de symétrie de la personnalité humaine. Il se trouve à la hauteur du cœur. Il gouverne donc les choses du cœur, l'amour de l'âme, tout comme... son opposé, la haine, selon la pureté du vouloir spirituel, inhérent à notre faculté de libre-arbitre. Il est relié à la Lune.

Le chakra de la Gorge. C'est ici le centre de toute communication et d'expression créatrice de soi, d'auto-détermination et d'indépendance. Il est relié à Mercure.

Le chakra du Front (3^{ème} Œil). *C'est le centre de la volonté.* Il est relié à Saturne. Ouverture vers les 3 Trans Saturniennes, via Chiron.

Le chakra Couronne. C'est le centre de *l'Inspiration*, occupant la position la plus haute, *au-dessus de la tête.* Son ouverture permet à l'Intuition d'être mise en communication avec les Sphères supérieures. Il est relié à Jupiter mais aussi Neptune.

Ces centres énergétiques permettent d'enraciner les rayonnements issus du Zodiaque et des planètes et de les distribuer dans tout notre corps. Mais avant d'atteindre le corps physique (organes et parties du corps), les énergies captées, concentrées par les chakras vont en premier lieu passer par les glandes endocrines, qui représentent les organes « émotionnels », comme l'explique le Dr Jean Gautier dans son ouvrage avant-gardiste « *L'enfant, ce glandulaire inconnu* ».

Le rôle des glandes endocrines

Poursuivant les travaux de Jean Gautier, l'endocrinologue Jean du Chazaud, dans le journal « La Vie Claire » en 1984, écrivait : « *Les glandes endocrines ne sont pas des organes comme les autres. Loin de là. Elles sont certes des organes, mais des organes encore entachés de mystère quant à la finesse et la prodigieuse efficacité de leur action, à la fois sur le corps et l'esprit. Oui, les glandes sont vraiment des sortes de liens entre le corps et l'esprit. Ce qui fait l'originalité exceptionnelle des glandes endocrines est leur pouvoir, non seulement sur l'ensemble des fonctions organiques, mais aussi et particulièrement sur notre cerveau et notre état général : elles définissent donc au mieux nos possibilités d'intelligence, notre caractère profond, ainsi que nos diverses aptitudes... L'étude des glandes sur l'ensemble de la personnalité*

– étude qui ne considère donc pas les glandes comme de simples organes – a fait naître une nouvelle discipline vaste et passionnante : l'endocrino-psychologie. Le précurseur incontesté quoiqu'encore trop méconnu en est le docteur Jean Gautier qui fut un chercheur d'une prodigieuse intelligence » ...

Les 4 glandes endocrines principales sont la thyroïde, l'hypophyse, les surrénales et la génitale interstitielle. Elles forment un socle, une croix qui sert de fondement à l'endocrino-psychologie, à l'image des 4 types psychologiques établis par C.G. Jung, rejoignant ainsi l'Astrologie des 4 Éléments. Mais il en existe en réalité sept. D'après les connaissances issues de l'hindouisme, le chakra racine est lié aux gonades et à l'interstitielle ; le chakra sacré est lié aux surrénales ; le chakra du plexus solaire est lié au pancréas ; le chakra du cœur est lié au thymus (glande de croissance) ; le chakra de la gorge est lié à la thyroïde ; le chakra du 3^{ème} œil est lié à la pinéale ; enfin le chakra couronne est lié à l'hypophyse.

Les 4 types glandulaires établis par Jean Gautier rejoignent les 4 types psychologiques établis par Jung, sans que l'on puisse faire correspondre de manière concordante les 4 éléments (eau, feu, terre, air), aux 4 types glandulaires.

- **Le type thyroïdien** prédispose à une grande imagination, de la perspicacité, une grande adaptabilité, une vive sensibilité et un sens esthétique certain.
- **Le type surrénalien** possède un sens pratique développé, il a une tendance aux applications industrielles. Il est également doté d'une grande force physique, pouvant dévier vers une certaine brutalité et un manque de sens moral.
- **Le type hypophysaire** (ou pituitaire) se retrouve chez les scientifiques et prédomine chez la plupart des savants contemporains. Ce type est prédisposé à l'estimation, à la comparaison et au calcul.
- **Le type génital (interstitiel)** possède des facultés de synthèse et surtout de sens moral. Il se manifeste avant tout par ce que l'on appelle les qualités de cœur. L'amour désintéressé fait partie de lui comme un don naturel. Le rôle de la génitale interne, *l'interstitielle*, est encore trop méconnue, car liée à l'utilisation de la force sexuelle (la force du serpent), qui doit être nettement différenciée de l'instinct sexuel.

La Kundalini, qu'Uranus régit et contrôle, en permettant l'animation et le fonctionnement des chakras, représente l'énergie sexuelle, qui est logée dans la dernière vertèbre coccygienne. Ces trois courants, appelés en Inde *les nadis* : *Sushumna (canal central)*, *Ida* et *Pingala (les 2 canaux latéraux)*, sont entremêlés dans la colonne vertébrale. Ils permettent la circulation progressive montante et descendante de l'énergie sexuelle et ainsi animer les sept chakras en correspondance avec les sept planètes du Septénaire.

Revenons aux 4 types glandulaires, qui vont donner à l'individu des particularités physiques et psychiques bien définies. D'après Jean du Chazaud, la connaissance du rôle des glandes endocrines peut répondre à tous les mystères de la personnalité. En effet, la découverte fondamentale du Dr Jean Gautier (1891-1968) est que **les fonctionnements glandulaires sont la condition sine qua non du fonctionnement cérébral**. Les glandes endocrines représentent ainsi la charnière entre l'organique et le psychique. (*Lire à ce propos les ouvrages du Dr Jean Gautier et de Jean du Chazaud sur ce sujet passionnant, bien trop méconnu et pourtant de première importance*).

Les rayonnements s'étant imprimés dans le corps, puis s'étant ancrés dans les chakras et enfin dans les glandes endocrines, peuvent finalement rejoindre la partie la plus dense du corps humain : les organes et les différentes parties du corps.

Venons-en au sang, qui joue un rôle majeur dans l'évolution de l'esprit incarné sur terre. En effet, le rayonnement de l'esprit traverse et anime tous les corps subtils dont nous disposons, mais aussi le sang qui circule dans le corps physique, y imprimant ses impulsions directrices, ses orientations,

ses aptitudes. Ces irradiations du sang sont d'une nature plus fine, plus éthérée que le tissu sanguin lui-même. Reliant l'esprit au corps physique, il existe un pont d'irradiations qui peut être comparé à la liaison, invisible, mais bien réelle, existant entre deux aimants. C'est donc l'irradiation du sang qui forme l'indispensable pont entre l'esprit entouré de ses enveloppes subtiles et le corps terrestre. Et c'est grâce aux glandes endocrines, qui déversent leurs hormones dans le flux sanguin, que l'irradiation sanguine se forme et s'adapte aux capacités et au vouloir de l'esprit. A ce propos, le Dr Jean Gautier avait découvert que les glandes endocrines à sécrétion interne possèdent *l'antériorité fonctionnelle* par rapport au système nerveux.

Cette vision du corps humain, partant du haut et non du bas, nous amène à mieux comprendre le cheminement des rayonnements qui s'ancrent en nous lorsque nous nous incarnons. L'antériorité fonctionnelle du système endocrinien nous amène à mieux comprendre certains troubles psychiques et physiques, au même titre que lorsqu'un individu possède en excès l'un des 4 éléments dans son thème astral de naissance. En réalité tout est lié, car la carte du ciel de naissance est l'image correspondant au fonctionnement énergétique de l'homme.

Rappelons ici les 4 types de tempéraments et leurs correspondances physiques et astrologiques. Ceci est un résumé très succinct...

LYMPHATIQUE	= EAU (Lune/Neptune)	= Appareil digestif
SANGUIN	= AIR (Vénus g+ Jupiter)	= Appareil respiratoire
BILIEUX	= FEU (Mars)	= Appareil ostéo-musculaire
NERVEUX	= TERRE (Mercure/Saturne)	= Système nerveux

Beaucoup de chercheurs, psychologues ou médecins, ont travaillé sur les 4 tempéraments, classifiant ainsi les tendances inscrites dès la naissance dans l'être humain : Hippocrate bien sûr, le plus connu, mais aussi René Le Senne, le Dr Allendy, C.G. Jung ... La médecine chinoise, issue de la philosophie du Tao (vieille de 3500 ans), compte, dans une représentation différente et complémentaire, 5 tempéraments : le Bois, le Feu, la Terre, le Métal et l'Eau.

Chiron, le guérisseur

Concernant l'apparition des maladies à certains âges de la vie, le cycle de Chiron s'avère crucial...

Pourquoi Chiron ? Parce que Chiron, nommé à juste titre le guérisseur, est une porte. C'est la porte qui permet de passer de la fonction saturnienne à la fonction uranienne. Saturne représente notre structure psychique (couple Lune/Saturne) et physique. Uranus doit nous apporter l'énergie nous permettant de franchir une étape importante au niveau de notre individuation. Nous avons vu que l'énergie uranienne est liée à l'énergie de la Kundalini, autrement dit à la force sexuelle, cette énergie puissante qui nous permet d'agir dans la matière, normalement *en lien avec les lois de la Création qui nous gouvernent !*

Or, tant que notre corps n'a pas atteint sa maturité/santé et tant que la personnalité n'a pas vécu correctement les expériences qui sont venues à elle, l'utilisation de l'énergie uranienne est dangereuse et provoque de ce fait des brèches dans le corps astral, brèches qui se répercutent inévitablement jusque dans le corps physique.

Ce qui n'est pas intégré au niveau saturnien (responsabilité, maturité) se répercute obligatoirement au niveau physique, avec un risque d'apparitions de maladies. Le cycle de Chiron (49 ans en moyenne = 7x7), en lien avec celui de Saturne (28 ans) et celui d'Uranus (84 ans), marque des étapes importantes, cruciales même, dans l'évolution de la vie de l'être humain.

En réalité, une partie des problèmes physiques survenant à certains moments de la vie sont directement dépendants de l'évolution spirituelle de l'être incarné sur terre. Cela étant bien sûr différent pour chacun(e), car le cycle de Chiron est très variable (du fait de son aphélie et de son périhélie), ce qui lui permet d'accomplir son cycle plus ou moins lentement. Cela aussi joue un rôle non négligeable dans l'acquisition de la maturité d'un individu, et cela dès l'enfance, notamment dès le premier carré de Chiron.

Le cycle de Chiron de 49 ans est de première importance, car Chiron nous amène inévitablement à faire la transition vers Uranus, et rappelle que la personnalité ne peut pas y aller sans lui. Si l'être n'est pas prêt, s'il se dirige vers cette dimension trop tôt, alors les problèmes apparaîtront inévitablement, qu'ils soient de nature psychique et/ou physique. Sans la préparation saturnienne, le passage vers la dimension uranienne sera un échec. En cela, Chiron, en tant que contrôleur/testeur du Moi saturnien acquis, révélera immanquablement avec une incroyable logique les carences spirituelles qui s'ancreront jusque dans notre corps physique, et cela en fonction de nos dysfonctionnements énergétiques subtils (chakras/glandes endocrines), et donc en lien avec nos choix profonds liés à notre libre-arbitre. C'est toujours notre esprit qui doit être aux commandes et non l'intellect seul.

Tout est relié par le Haut, et c'est cette dimension, cette vision, qui souvent fait défaut lorsque l'on veut comprendre le pourquoi et le comment de l'apparition de maladies. Rien n'est séparé, et le plus important se déroule bien souvent en-dehors de notre vision terrestre. C'est parce que nous avons perdu le lien avec le Haut que nous nous débattons souvent dans des souffrances psychiques et physiques, sans en comprendre l'origine. L'astrologie est liée à la médecine, comme l'avait compris Hippocrate. Ces deux Arts sont inséparables, ils parlent tous deux de notre place et de notre rôle au sein de la Création.

Ce texte ne prétend pas faire le tour de ce qui relie l'astrologie au corps humain et à la médecine. Il s'agit ici seulement de pistes de réflexion, acquises au fil de mes lectures et de mes recherches dans différents domaines apparemment éloignés, mais qui sont malgré tout reliés par un fil infrangible. L'endocrino-psychologie et l'astrologie font partie de ces liens de nature spirituelle qui peuvent ouvrir des portes jusqu'à présent fermées, et qui pourront, je l'espère, un jour nous permettre de mieux comprendre le sens du destin qui est tracé devant nos pas, et surtout du but que chacun doit, spirituellement, accomplir.

Stéphane JOANEST

17 février 2026

joanest.stephane@orange.fr

LES GLYPHES

Une petite histoire de symboles

Nathalie LEDUC



Aujourd'hui, j'avais envie d'écrire une petite histoire..., une fable, un poème... Oui, c'est bien cela, tout un poème, chargé de symboles, les glyphes.

Offrant donc, en premier lieu, un nom à chacun de nos personnages :

- ⇒ Le demi-cercle : l'Âme
- ⇒ Le demi-cercle tourné vers la gauche : le passé
- ⇒ Le demi-cercle tourné vers la droite : l'avenir
- ⇒ Le cercle : l'Être habité par l'Esprit
- ⇒ Le point : la conscience et l'amour universel
- ⇒ La croix : la matérialité terrestre

C'est donc l'histoire d'une petite Âme qui émet le désir de se réincarner au tréfonds d'un Être tout neuf, motivé par un Esprit original. Bref, trouver son identité. « Quelle drôle d'idée » me diriez-vous... « mais pourquoi donc ? ». Simplement pour vivre une nouvelle aventure, grimant sur un perchoir humain. Et quel perchoir ! Celui d'un humain qui se reflète dans l'héliocentrisme à la faveur des découvertes de Copernic.

Une nouvelle aventure faisant suite à ses multiples expériences de vies précédemment engendrées, mais qui lui ont laissées un petit goût amer et un besoin irrépissable de recommencer pour mieux se parfaire ou, en tous cas, faire tout son possible pour gagner la médaille de la conscience. Oui, la conscience... Ce petit point au centre de son Soleil, symbole d'amour universel.

Afin de revivre physiquement, cette Âme riche de ses connaissances passées, s'approche de ce Soleil portant sa volonté, et ce, sous la forme de Mercure. Mercure qui sera chargé de ses pensées, son intelligence terrestre avec sa part enfantine pour grandir en réflexion, concepts et échanges. Lorsque cette Âme volatile chargée de mémoires anciennes, évoquée par le demi-cercle, se sera évaporée, elle laissera place à l'Esprit surmontant la croix de la matière. Elle abandonnera alors ce petit Être, le laissant seul face à son destin.

Sous cette nouvelle forme, apparaît Vénus... Elle sera la représentation du corps physique, celui que l'on observe dans le miroir à main auquel elle ressemble tant, reflétant la valeur personnelle de celui qui s'y observe, en s'appuyant lourdement sur les biens physiques et matériels pour se faire aimer de ses congénères, avec une petite touche de charme et de sensualité. Cette Vénus lui apportera nourriture, créativité, sentiments et générera toutes les envies de ce petit Être en devenir.

Enfin les pieds bien ancrés dans cette terre qui lui paraît toute neuve, l'Esprit restera pourtant chargé des souvenirs des vieilles, très vieilles incarnations de notre petite Âme dont la Lune lui rappelle inconsciemment la présence.

La Lune ! Vous savez... cette espèce de demi-cercle tourné vers le passé... Ce tout petit truc qui fait le tour de la terre et qui ne sert en fait qu'à lui permettre de rester équilibrée sur son axe, qui régule l'oscillation du niveau de ces mers qui, lorsqu'elles se retirent offrent profusion de nourriture à la faune,

qui active, à la faveur de ses vibrations la croissance des plantes et de la flore, etc, etc... bref, qui ne sert à rien, on le sait bien ! Sauf à éclairer nos nuits et nous déranger dans notre sommeil (on se demande pourquoi ?) lorsqu'elle nous apparaît complète, pour ne pas dire pleine de nos émotions.

Et pourtant... Dans cette vie nouvelle, délibérément choisie, les vibrations vécues chaque jour sous la lumière du Soleil se refléteront à jamais sur cette Lune. Toutes ces multiples et nouvelles expériences, celles qui sont teintées de tant d'émotions, s'ancreront à jamais au plus profond ce même luminaire une fois la nuit tombée. La Lune donc, mère nourricière, qui dorénavant, l'aube venue, motivera les besoins sensoriels et existentiels de ce petit Être.

Sans oublier la Lune Noire qui lui fait face dont la mémoire tournée vers la gauche et le devenir tourné vers la droite, se mêlent sur la croix de la matière pour intégrer l'image de la réincarnation karmique du corps vénusien. Et le Noeud Nord, croisant son orbite pour fixer le but à atteindre, la finalité de cette nouvelle vie, si bien représentée par la lettre omega, dernière lettre de l'alphabet grec. En son sein, la médaille de la conscience universelle. L'image de ce noeud, une fois refermée, ne symbolise-t-il pas parfaitement le Soleil...? Et l'urne, représentée par le Noeud Sud, saura épauler notre petit Être pour l'aider à mieux grandir, à l'aide de ses capacités acquises au fur et à mesure des incarnations de l'Âme.

C'est alors que Mars entre dans la danse.... C'est la véritable naissance, il est temps de vivre ! L'Esprit bousculé par ce qui appartient à lui seul : pensées, sentiments, inconscient, va s'élancer, motivé par la flèche qui le surmonte et lui indique les directions à prendre, motivé par son désir le plus profond : l'action !! L'Être va rencontrer l'autre, les autres ou plus simplement le contact avec les éléments extérieurs, en tâtonnant la terre lors de ses premiers pas. La liaison est établie. Notre Être chargé de l'Esprit peut découvrir et vivre enfin cette expérience unique que l'Âme est venue chercher.

Chargée de l'inconscient Lunaire et de ses motivations terrestres, notre petit Être va peu à peu construire sa vie sociale avec l'aide précieuse de Jupiter. Saisissant sa chance ou multipliant les excès du pléthore, il va peu à peu prendre sa place pour asseoir son expansion. Il trouve dans cet astre, la force de l'enseignement et de la mémoire d'un passé tout neuf pour s'appropriier la matière qu'il domine enfin. Rien ne l'arrête...!

Euh..., si pardon... Saturne !! Il est là, armé de sa faucille, surmontée de sa croix terrestre, l'apanage de ceux qui veulent à jamais s'opposer à ce petit Être. Ils sont là les anciens, les blocages, les retards et le temps qui passe. « Non ! Je prends le contrôle. Ton Esprit se développera selon mes injonctions et c'est moi qui construirai ta colonne vertébrale, la seule qui te permettra de te tenir debout ! ».

C'est oublier le petit astéroïde Chiron qui, frôlant soit le tentant Jupiter, soit le révolutionnaire Uranus, sans cesser cependant sa ronde autour de Saturne, lui offrira le choix de choisir. J'ai bien dit « le choix de choisir »... Car saisir cette clé pour ouvrir l'immense porte de Saturne afin d'entamer la construction de sa propre colonne vertébrale, se diriger vers l'inconnu, traverser ce long couloir sombre sans en connaître l'issue ni le temps qu'il faudra, n'est pas chose simple.

Affirmer son individualité avec le soutien d'Uranus en poursuivant sa route vers la spiritualité de Neptune et la complétude de Pluton, va demander remise en question.

Derrière cette porte enfin ouverte, ce sont des milliards d'étoiles, des milliards d'autres... la découverte universelle...

Toute l'histoire holistique prend maintenant sa dimension.

Dans ce monde si lointain, l'Esprit va croiser Uranus, dessiné par la mémoire du passé face à celle de son avenir, reliés par la croix de son expérience (si bien enseignée par Saturne) pour construire son Être tout entier. Vivre enfin sa marginalité, son originalité, ses particularités, bref, son individuation, utilisant sa science, ses ondes et ses idées avant-gardistes pour mieux les partager avec ses congénères fédérateurs, oubliant parfois la puissance de sa réactivité.

Et voilà qu'un Neptune accueillant lui ouvre ses bras. Lui qui saura relier cette vieille Âme et cet Esprit par la matière pour mieux faire vibrer ses intuitions, initier ses aspirations, les concrétiser par sa créativité et son don de soi. Si, et seulement si, quelques rappels à sa sensibilité inconsciente et lunaire ne le fait pas sombrer dans le brouillard des addictions, ou des troubles psy, si bien représentés par la lettre grecque portant son nom...

Seul le Dieu masqué lui offrira la réponse. Pluton, vigilante planète du jugement dernier est là. Elle l'attend. L'histoire touche à sa fin et lui seul saura répondre si notre petit Être a atteint la complétude. Ici, l'Esprit ne peut plus rejoindre la matière, l'Âme lui barre le passage, l'informant qu'il est temps de partir, que son expérience terrestre prend fin ici. C'est le temps de la transmutation, des sursauts de survie terrestre animés par des pulsions des profondeurs, violentes et primaires, comme une forme de revanche archaïque qui le secouent.

Et c'est alors que l'Âme, dans un envol cosmique, emporte l'Esprit avec ou sans sa médaille, mais bien chargé de la mémoire de cette vie, enrichie certes et lui promettant qu'elle reviendra, sous une autre forme, un autre Être chargé de cette dernière expérience, pour parfaire encore et encore sa connaissance dans un prochain épisode rempli de nouvelles aventures.

Dans cet envol cosmique, l'Âme ne laissera plus derrière elle que... LA CROIX.

Nathalie LEDUC

nataleduc@gmail.com

Nouveau Roman disponible le 27/02

À 4h04, Gabriel disparaît sans laisser de trace. Aucun crash, aucun indice, seulement l'absence et l'intuition qu'il est encore vivant... ailleurs. Refusant le deuil, Flavie s'engage dans une quête où se mêlent amour absolu, synchronicités et prophéties énigmatiques, astrologie et passages entre les mondes. Jusqu'au point où la mort n'est plus invincible.

Disponible sur
amazon

Fabienne Tanti
"La Prophétie"



Un roman entre spiritualité, suspense et voyage intérieur, où l'amour devient peut-être la seule clé pour franchir l'invisible.

Quand le Poissons se fait génial caricaturiste avec Daumier

Janine TISSOT



Toujours classé dernier, le Poissons voit large et vise plus haut que les médailles des J.O. d'hiver. En berger rassembleur, il ferme la marche et conduit le troupeau de ses onze congénères dans la bergerie zodiacale.

Héritier de ses prédécesseurs, on le dit intuitif et fan du jeu collectif, atouts bien utiles quand on vise de nager dans quelque paradis de l'océan céleste.

De là à penser qu'on a gardé le meilleur signe pour la fin du zodiaque, il n'y a qu'un pas que je franchis allègrement dans ce Billet d'humeur !



En Poissons très typé Honoré Daumier le prouve dès ses 22 ans quand ses caricatures des politiciens de la Monarchie de Juillet sont vite la coqueluche du peuple mais en même temps insupportable allergie pour la Monarchie.

Qui mieux qu'un Poissons peut s'imprégner des mœurs de son temps ?

Baigner dans son époque au rythme des vagues politiques et sociales allant du calme jouissif précurseur de tempêtes révolutionnaires suivi d'accalmies rassurantes avant de nouvelles secousses promesses d'un paradis terrestre à inventer...

Ainsi, va la vie pour le **Poissons Honoré Daumier génial caricaturiste** qui en 71 ans va vivre six régimes différents : l'Empire, la Restauration, la Monarchie de Juillet, la Seconde République, le Second Empire et la III^e République avec trois épisodes révolutionnaires (les Trois Glorieuses, les journées insurrectionnelles de 1848, la Commune de Paris).

En reporter de la réalité sociale, pour s'être armé d'un crayon incisif pour le pouvoir royal, ce dessinateur est envoyé en prison pour six mois en 1832. Ensuite, privé de caricature politique, l'artiste trublion saisit alors le pinceau pour restituer en peinture les scènes de la vie quotidienne souvent sur un fond politique et social.

C'est parce que son père artisan vitrier, nanti d'aspirations littéraires, est monté en 1814 à Paris pour tenter la publication de ses poèmes que le jeune Daumier et sa mère rejoignent la capitale un peu plus tard.

Dissuadé d'embrasser la vie artistique qui l'attire tant, Honoré est placé chez un huissier tout en restant assidu du musée du Louvre. Finalement parvenu à se former dans la lithographie, il produit des illustrations anonymes pour les éditeurs.

Cet émule de Protée soutenu par une ingéniosité toute prométhéenne et une clairvoyance léonienne s'imprègne abondamment de toutes les perceptions du monde qui l'entoure.

En humaniste un brin sarcastique et révolutionnaire, il ne craint pas de remuer les eaux troubles, les bonnes consciences et les bien-pensants pour soutenir la collectivité des petites gens, des sans voix, et montrer une autre voie d'avenir.

(Ascendant Lion envoyant trigone à Neptune/Sagittaire en V + amas/Poissons en VIII recevant trigone d'Uranus et Saturne au Scorpion).



Admiré comme le plus grand caricaturiste de son époque, il reste pourtant méconnu comme peintre en raison de l'audace de sa facture.



Bourgeoisie et classes moyennes ridiculisées par Daumier refusent de voir en lui autre chose qu'un caricaturiste. Précurseur de l'expressionnisme, il est pourtant le premier grand artiste à commenter par l'art le sort des opprimés dénonçant les raisons de leurs misères matérielle et morale.

Honoré par l'état-civil à sa naissance, Daumier ne l'est guère de son temps puisque sa notoriété reste en berne de son vivant en raison d'une maison VIII/Verseau forte de l'amas planétaire en Poissons.

En précurseur miroir des tribulations de son époque, il paraît plutôt destiné à une célébrité post-mortem tant son talent fait encore référence au XXI^e siècle. Son œuvre a l'ampleur qui sied aux Poissons avec près de 4 000 lithographies, plus de 500 tableaux, 1 000 gravures et quelque 40 sculptures reconnues de sa main.

Celui que l'on surnommait au XIX^e siècle « **Michel-Ange de la caricature** » se fait passeur d'histoire intemporel dont les créations sont présentes dans les plus grands musées d'art à travers le globe.

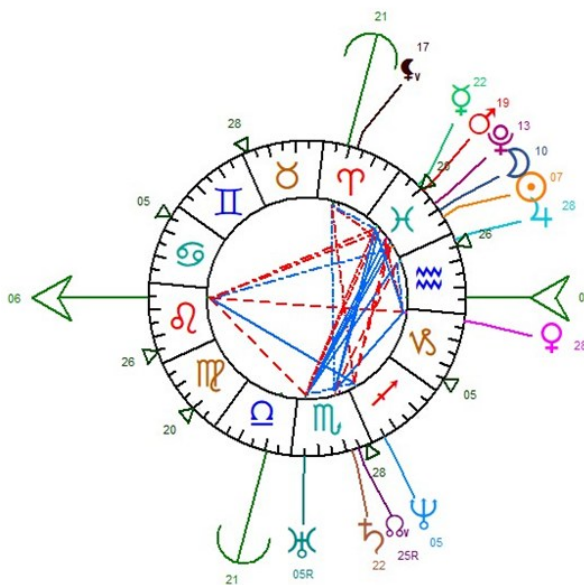
Avec Honoré Daumier s'incarne l'aura des Poissons ouverts sur la réalité terrienne et céleste !

Janine TISSOT

astrologue-conseil

<https://janinetissot.fdaf.org/>
[https://www.janinetissot.com/
tissot.janine@orange.fr](https://www.janinetissot.com/tissot.janine@orange.fr)

Honoré DAUMIER
né le 26 février 1808 à 15h
à Marseille 13 Bouches-du-Rhône
Selon acte n° 364 AD13 en ligne



Logiciel Auréas Astro-PC Base – Version 11

Sources documentaires :

https://fr.wikipedia.org/wiki/Honor%C3%A9_Daumier
[https://commons.wikimedia.org/wiki/File:Les_Poires_\(1834\).jpg](https://commons.wikimedia.org/wiki/File:Les_Poires_(1834).jpg) caricature roi Louis Philippe par Daumier
https://fr.wikipedia.org/wiki/Liste_de_peintures_d%27Honor%C3%A9_Daumier
[https://fr.wikipedia.org/wiki/Gargantua_\(Daumier\)](https://fr.wikipedia.org/wiki/Gargantua_(Daumier))
https://fr.wikipedia.org/wiki/Fichier:Daumier_crispin%26scapin.jpg

En savoir + : https://janinetissot.fdaf.org/jt_daumier.htm

Quel profil pour être dessinateur :
<https://www.janinetissot.com/2021/02/18/les-dessinateurs/>

Astéroïdes, rythmes générationnels et transmission intergénérationnelle

Émilie Milja WILLEMS



Lecture astrologique d'un lien grand-parent / petit-enfant à l'ère Neptune–Saturne en Bélier

Parfois, un thème ou une comparaison de thèmes met en lumière une lecture et devient un **outil de compréhension des dynamiques de transmission**, notamment entre générations. L'analyse repose sur deux piliers :

- L'intégration des **astéroïdes majeurs** (Vesta, Hygiea, Cérès, Junon, Pallas),
- L'écoute fine des **rythmes cycliques lents** (Saturne, Neptune, Jupiter),

Les astéroïdes comme clés de lecture du féminin différencié

Pourquoi utiliser les astéroïdes dans une lecture de thème ?

Ceci a été un cheminement qui s'est fait progressivement, et qui s'avère de plus en plus pertinent. D'abord, il y a cette notion que la représentation de la Lune comme « **récepteur** » de la mère, ainsi que la femme et l'épouse, m'a dérangée. La Lune est dans l'astrologie mondiale aussi considérée comme l'expression de la voix du peuple, ça en fait un peu beaucoup pour une seule planète. D'autant que cette minimisation du féminin ne correspondait déjà pas à ma perception des choses. Ma mère était pour moi, mère, mais aussi épouse et figure sociale. J'avais du mal à la relier à la Lune comme marqueur dans le thème.

Lorsque les astéroïdes ont été inclus dans l'astrologie moderne à partir des années 1970, on a pris en compte uniquement Vesta - Cérès - Junon - Pallas, mais il ne faut pas exclure Hygiea.

Chacune avec leur mythologie amène un monde féminin spécifique. Isaac Asimov, dans ses livres comme « Au large de Vesta », amène ce monde d'astéroïdes dans le conscient public. Elles amènent une **différenciation** et un basculement dans **l'approche lunaire globale du féminin** et les thèmes ci-dessous illustrent l'intérêt d'une différenciation fonctionnelle des archétypes féminins à travers les astéroïdes. L'ensemble de ces astéroïdes qui font leur voyage entre Mars et Jupiter, relie les différentes expressions du couple parental vers une dimension plus vaste et plus précise - le soin, le foyer, la nourriture, le couple, et l'apprentissage (stratégie). Cette approche semble alors plus saine autant que plus précise et cette grille permet d'éviter l'amalgame « Lune = mère = féminin », au profit d'une **lecture beaucoup plus fine des fonctions psychiques et relationnelles**.

À **l'extérieur** du thème se trouve la grand-mère, à **l'intérieur** le petit-fils. Il va y avoir quelques transmissions entre la grand-mère et le petit-fils, et les astéroïdes y jouent un vrai rôle.

◇ **Hygiea** : ici placée en maison IX dans le thème de la grand-mère, ouvre une réflexion sur la santé comme *chemin de conscience*, intégrant l'ensemble de l'approche médicale (allopathique et

approches alternatives) lié directement à l'expérience. La grand-mère a acquis une connaissance de la santé et du soin, qu'elle sera capable de transmettre.

◇ **Vesta**, stationnaire à 1° Sagittaire, agit comme point focal du thème de la grand-mère. Le feu intérieur, non rationnel, y est vécu comme une vérité à incarner plutôt qu'un dogme à transmettre.

◇ **Cérès** renvoie à la fonction nourricière, non seulement biologique mais aussi symbolique. Elle se trouve en Maison III et en **Scorpion et en T-carre** avec Neptune - Chiron (- pour le petit-fils en **Maison VIII** en mi-point **entre Lune et Chiron**) : nourrir le sens, la cohérence, l'ancrage se trouve en Maison III, et en Cancer (parfois c'est très littéral).

◇ **Junon** interroge la place du partenariat et l'équilibre des initiatives dans le couple. Elle est placée en Maison IV, carré à l'Ascendant-DC, Mars (4°) et aux Noeuds, alors que chez le Petit-Fils, Junon est en Carré avec Saturne, en transmission générationnelle. Il y a de quoi réfléchir.

◇ **Pallas**, centrale dans cette lecture car en Maison I et à mi-point entre **Venus et le Noeud Nord**, agit comme **alternative stratégique à Mars**, notamment lorsque Mars est freiné ou rétrograde, comme ici (Maison 6, conjoint le DC, en Balance, rétrograde). Pallas de la grand-mère est sur l'axe Nodal du petit-fils (trigone-sextile).

◇ Pour le **petit-fils**, **Pallas** sur le DC, est en **trigone** avec le **Mars** de la grand-mère et **conjoint** à la **Lune** de la grand-mère.

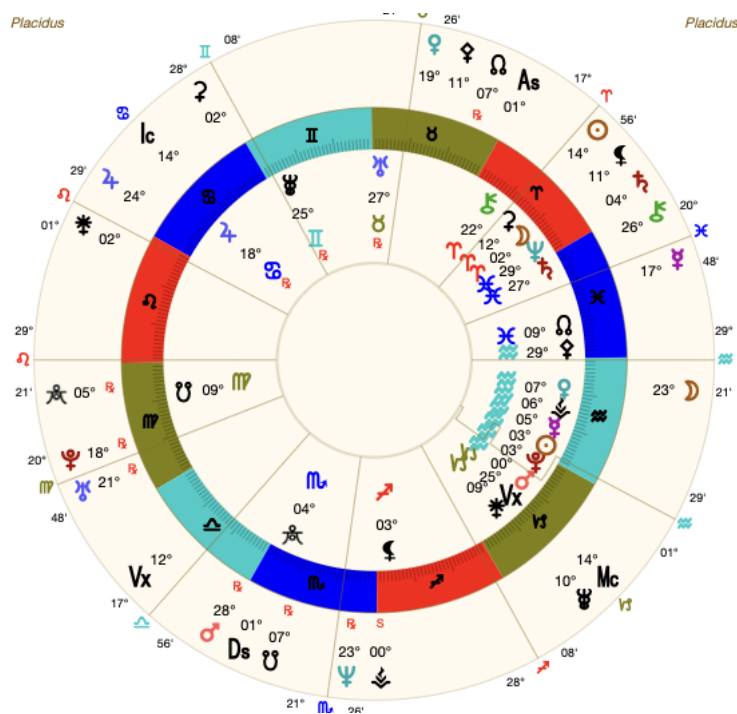


Figure 1 - Themes réalisés avec AstroGold

Mars, Pallas et l'intelligence stratégique de l'action

Le thème met en évidence une tension classique :

- ➔ Soleil en Bélier (impulsion, affirmation),
- ➔ Mars en Balance rétrograde (frein, nécessité de diplomatie, intériorisé).

Pallas devient alors l'outil compensatoire majeur :

Agir juste, au bon moment, au bon endroit, par la bonne stratégie.

L'action n'est plus une réaction instinctive, mais une **élaboration consciente**, capable d'intégrer plusieurs niveaux humains simultanément. Cette lecture est particulièrement pertinente pour les praticiens accompagnant des situations complexes (médiation, accompagnement professionnel, séparation, transmission).

Un autre point marquant dans **les deux thèmes** est bien entendu cette conjonction **Neptune–Saturne, pour le petit-fils qui touche la conjonction Chiron-Saturne de la grand-mère**. Cela donne une implication sociale, reliée au monde, qui est une thématique commune. Elle se dénoue comment entre les deux ?

Neptune–Saturne et la génération des seuils

La grand-mère évoque clairement l'**histoire générationnelle** :

- Adolescence marquée par les désillusions collectives (post-68, sida),
- Intuition précoce du décalage entre discours officiel et réalité vécue,
- Blessure liée au discrédit de l'intuition (Chiron, Saturne en Poissons).

L'entrée actuelle de **Neptune conjoint Saturne à 0° Bélier** agit comme un **réveil du sens** :

(2ème retour de Saturne) ce qui n'a pas pu être incarné auparavant trouve une voie d'expression à travers la génération suivante.

Le petit-fils comme porteur de synthèse

Le thème de l'enfant révèle une forte dominance Verseau, associée à :

- ⇒ Un **Yod sur l'Ascendant** qui connecte
 - ↳ Neptune-Saturne d'un côté en Poisson
 - ↳ Mars vers l'autre côté en Verseau
- ⇒ Une conjonction créative Soleil–Pluton, encadrée de Mars et de Mercure en Verseau
- ⇒ Un Jupiter rétrograde en Cancer maison XI.

Il ne s'agit pas d'un enfant « calme », mais d'un **calme intellectualisé**, nécessitant un travail d'ancrage corporel. La conjonction **Lune de l'enfant / Saturne de la grand-mère** est ici fondamentale : elle décrit un lien structurant, sécurisant, permettant à l'enfant de s'incarner sans se dissoudre dans l'abstraction.

L'enfant n'est pas pensé comme un être à former, mais comme un **révélateur** : les enfants qui naissent aujourd'hui ne sont pas seulement porteurs d'avenir, ils sont aussi instructeurs de la cohérence à venir.

Milja WILLEMS

Astrologue - Médiatrice dans les conflits sociaux - Coach de vie

+33 6 83 81 94 27

milja@lavojedelakoro.net / <http://lavojedelakoro.net>
<https://federation-astrologues.com/2023/10/05/milja-willems/>

Les Vignettes astrologiques

Le mois dernier, la FDAF a proposé à ses adhérents par mail et/ou sur WhatsApp
les Données de Naissance de

Linda **BORTOLETTO** Tom **FELIX**
Philippe et Anne **VEDOVINI** Emile **SOLEIL**
Jacques **LEVEUGLE**
Raphaël **ARNAULT**

Et les dossiers :

Les Victoires de la Musique
les César 2026

Et sur Whatsapp :

Catherine **PEGARD**, Béatrice **ARDISSON**, Céline **GRECO**...

Janine Tissot

Dans le courant du mois dernier, **Janine TISSOT** vous a proposé les fiches astrobiographiques de



Alice **SOLLIER**, Guillaume **CIZERON**, Joan **BAEZ**, Léon **BRASCHEVIZKY**
et un Dossier spécial : « Les Femmes de Picasso »

<https://janinetissot.fdaf.org/>

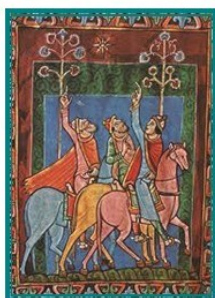


Les Objectifs de la Fédération

- Promouvoir **une image sérieuse et cohérente** de l'Astrologie
- Établir, avec les pouvoirs publics, **un vrai statut de l'Astrologue**
- Affirmer **l'identité culturelle** de l'Astrologie
- Favoriser sa reconnaissance sociétale et son intégration dans les **Sciences Humaines**
- Défendre et améliorer **la qualité de la pratique astrologique**.



Les Valeurs



La FADF est ouverte à tous publics

- **Respecter le libre-arbitre**
- **Proscrire toutes formes de déterminisme** et d'**horoscopes**
- Faire **un usage prudent et réservé de la prévision**
- **Éviter tout amalgame entre Astrologie et voyance** ou **toute autre pratique divinatoire**
- **Rester dans son champ de compétences** et orienter vers un autre professionnel spécialisé si besoin.
- Privilégier **la personne avant la technique**
- **Considérer la personne dans sa globalité**, y compris les facteurs extra-astrologiques

Les Avantages

- *une Promotion de l'activité*
 - ◇ **Parution dans les Annuaires des Astrologues FADF** sur notre site
 - ◇ **Annonce et promotion de vos activités** (ateliers, conférences, séminaires,...) sur le site, dans nos newsletters, sur les réseaux sociaux
- *des Outils de travail :*
 - ◇ Une **Banque de Données** contenant plus de 15.000 DN
 - ◇ Des « **Vignettes Astrologiques** » au fil de l'actualité, avec présentation, DN et thème
 - ◇ Des **ateliers de supervision** pour la pratique de la consultation
- *des Publications internes*
 - ◇ « **L'Astro Gazette de la FADF** », bulletin mensuel paraissant le 1^{er} de chaque mois
 - ◇ les « **Vignettes Astrologiques** »
- *des Échanges, Rencontres et Conférences via Internet et en présentiel*
 - ◇ les « **AstroVisio** », échanges vidéos entre adhérents FADF
 - ◇ les **Web Conférences** en visioconférence
 - ◇ des **Congrès**, à Paris comme en régions
 - ◇ Des échanges entre adhérents sur les réseaux comme **Whatsapp**



Le Label FADF

Il ne suffit pas de faire une demande pour être adhérent « Professionnel » à la FADF. Au préalable, il faut envoyer un dossier retraçant votre cursus et votre pratique. Ce dossier est étudié et analysé par les membres de la Commission Ethique en fonction des critères déontologiques de la FADF. S'il y a cohérence et concordance, et si une majorité est favorable, votre adhésion est acceptée. Chaque refus est argumenté. La FADF se réserve le droit de retirer tout adhérent dont les propos ou les pratiques, en cours d'adhésion, seraient en divergence avec l'éthique et l'approche astrologique proposées par la FADF.



le CODE de DÉONTOLOGIE (FDAF)



PRINCIPES GÉNÉRAUX

Article 1

« **Les astres inclinent mais ne déterminent pas.** »

Article 2

L'astrologie se réfère à des valeurs morales prônant **la liberté et la spécificité** de chaque personne.

Article 3

L'astrologie ne prétend pas être une science exacte mais **une approche des correspondances** entre les configurations astronomiques et les phénomènes (ou structures) du vivant.

LA PRATIQUE DE L'ASTROLOGIE

Article 4 - Éthique

L'astrologue (membre de la Fédération Des Astrologues Francophones) est soumis au **secret professionnel**.

Il fait preuve de **tact** et de **sérieux**, tout en respectant une **neutralité bienveillante**.

Il s'engage à se comporter de manière à **ne pas nuire à l'image de l'Astrologie et des astrologues**.

Il **ne doit profiter en aucune manière de la confiance et du pouvoir** dont il est investi (conseil ou enseignement), y compris dans les domaines sexuels et financiers.

Article 5 - Législation

La pratique de l'Astrologie (conseil ou enseignement) implique de se soumettre aux droits et usages en matière d'exercice professionnel dans la mesure où cette pratique correspond à une **activité régulière rémunérée**.

Dans le cas d'une **activité bénévole**, il n'est pas nécessaire de se conformer aux règles administratives mais il est vivement conseillé de fonctionner sous l'égide d'une structure associative pour des questions de responsabilité civile.

Si l'activité est exercée à **titre occasionnel** (cela suppose qu'il n'y ait ni publicité ni activité régulière), le statut professionnel n'est pas forcément obligatoire mais dans ce cas les revenus générés par cette activité accessoire et ponctuelle doivent être mentionnés sur la déclaration fiscale personnelle de fin d'année. Il en est de même pour les auteurs, conférenciers, ou chercheurs. Il est conseillé de se renseigner auprès des administrations compétentes (le fisc et l'URSSAF).

Ne peuvent figurer sur des **listes officielles de praticiens** que les **astrologues professionnels** (déclarés en profession libérale ou salariés) et les bénévoles (administrateurs ou collaborateurs d'association) qui s'engagent par une déclaration sur l'honneur (sur leur bénévolat).

DÉONTOLOGIE SPÉCIFIQUE À L'ACTIVITÉ DE « CONSEIL »

Article 6

L'astrologue (membre de la Fédération Des Astrologues Francophones) ne peut faire usage de l'Astrologie que dans une optique d'**aide et de compréhension d'autrui**.

La **priorité** doit être donnée à **la personne** plutôt qu'à la technique.

Il **proscrit toute pratique ayant trait à la superstition**.

Il est soumis au **secret professionnel**.

Article 7

L'astrologue (membre de la Fédération Des Astrologues Francophones) respecte le principe de **limite des compétences** et n'hésite pas à orienter vers des professionnels spécialisés (psychiatres, psychologues, thérapeutes, etc...). En l'hypothèse d'un doute quelconque, il doit toujours, dans sa pratique, s'entourer d'avis éclairés.

Il s'interdit de faire des actes médicaux dans le cadre de sa pratique astrologique.

Article 8

Il aborde toute **question prévisionnelle** avec la plus **grande prudence** et **s'interdit de prédire formellement** des événements touchant la vie (physique) ou la santé de ses consultants ou de leurs proches.

Dans sa publicité, dans les informations sur ses activités, dans ses propos, l'astrologue (membre de la Fédération Des Astrologues Francophones) s'abstient de toute démonstration excessive avec des **promesses miraculeuses**.

DÉONTOLOGIE SPÉCIFIQUE À L'ACTIVITÉ D'ENSEIGNANT

Article 9

L'enseignant astrologue (membre de la Fédération Des Astrologues Francophones) doit disposer d'une **bonne culture générale** et se prévaloir d'une expérience pratique de la consultation astrologique.

Il fait bon usage de son savoir et le dispense **sans prétention ni dogmatisme**.

Article 10

L'enseignant astrologue (membre de la Fédération Des Astrologues Francophones) doit systématiquement intégrer dans ses programmes de formation des connaissances de base en **cosmographie** et en **psychologie**.

Article 11

Il doit communiquer à la Fédération ses programmes d'enseignement et préciser les différents niveaux.

**Tout astrologue adhérent à la Fédération Des Astrologues Francophones (F.D.A.F.) s'engage à respecter ce code
Tout défaut à cet engagement ou toute infraction impliquera une exclusion sur décision du Conseil d'Administration**

Tous les praticiens membres de la F.D.A.F. doivent afficher ce code sur leur lieu d'exercice et s'efforcer de le communiquer à chacun de leurs consultants ou étudiants.

Mars 2021 ~ Fédération Des Astrologues Francophones ~ 41 - 43 Rue de Cronstadt 75015 PARIS



Infos Adhésion (FDAF)



MODES D'ADHÉSIONS

Astrophiles (36€)

Je m'intéresse à l'Astrologie (sans prétendre être Astrologue) ; concerne tous les astrophiles.
Je pratique l'Astrologie mais à titre occasionnel, bénévole et gratuit.
Je n'ai pas de statut professionnel. »

Professionnels (50€)

Astrologues déclarés, je pratique l'Astrologie avec un statut professionnel en tant que libéral ou dans le cadre d'une structure associative ou d'une société (eux seuls peuvent figurer dans notre Annuaire).
Nécessite un dossier complet.

Associations (50€)

Pour toute association où l'Astrologie est l'activité principale.
Nécessite un dossier complet.

Chercheurs (40€)

Pour toute personne passionnée qui effectue des recherches en Astrologie et qui souhaite aide et soutien pour les réaliser et les diffuser.
Nécessite un dossier complet.

BULLETIN ET/OU DOSSIER D'ADHÉSION

ASTROPHILES

Si vous optez pour une adhésion "**Astrophiles**", vous pouvez remplir le bulletin en ligne en cliquant sur [CE LIEN](#)

PROFESSIONNELS

Pour une adhésion "**Professionnels**", il nous faut un dossier plus complet que vous pouvez remplir en ligne en cliquant sur [CE LIEN](#)

ASSOCIATIONS

Pour une adhésion "**Associations**", il nous faut un dossier plus complet que vous pouvez remplir en ligne en cliquant sur [CE LIEN](#)

CHERCHEURS

Pour une adhésion "**Chercheurs**", il nous faut un dossier plus complet que vous pouvez remplir en ligne en cliquant sur [CE LIEN](#)

Vous remplissez votre bulletin directement en ligne.

Lors de votre [règlement sur HelloAsso](#), vous pouvez faire un don pour soutenir financièrement notre Fédération.

-> Pour les adhésions « Professionnels » et « Associations », les dossiers sont soumis aux membres de notre Commission Éthique pour avis. Ce n'est pas une appréciation de la valeur ou de la qualité de l'astrologue, mais une évaluation de sa concordance avec notre éthique et notre code de déontologie.

La FDAF se réserve le droit de retirer tout adhérent dont les propos ou les pratiques, en cours d'adhésion, seraient en divergence avec l'éthique et l'approche astrologique proposées par la FDAF.

DURÉE DE L'ADHÉSION

Les adhésions sont annuelles et vont de date à date, c'est-à-dire que si vous avez adhéré en juin 2025, votre adhésion sera valable jusqu'à mai 2026.

MODES DE RÈGLEMENT

Pour régler votre adhésion, vous pouvez le faire

par HelloAsso

(paiement par carte)
en cliquant sur ce lien :

<https://www.helloasso.com/associations/fdaf-federation-des-astrologues-francophones/evenements/adhesions-fdaf>

par chèque

à l'ordre de FDAF, à envoyer à
FDAF, 41-43 rue de Cronstadt
75015 PARIS

par virement

IBAN FDAF:
FR76 3004 7140 1300 0328 8600 132
BIC: CMCIFRPP

AVANTAGES ET POTENTIALITÉS

Pour les Professionnels comme pour les Astrophiles

- ◆ **la Banque de Données** : grâce à Didier Geslain et Marc Brun, nous mettons à votre disposition une Banque de Données contenant près de 20.000 coordonnées de naissance. Si vous souhaitez y accéder, faites-le moi savoir et je vous enverrai par mail distinct la procédure à suivre.
- ◆ **les Vignettes Astrologiques** : en plus de la Banque de Données, nous nous efforçons de vous envoyer régulièrement les DN (date de naissance ou coordonnées de naissance) souvent inédites de personnalités qui sont sous les feux de l'actualité afin de pouvoir les étudier autant sur un plan personnel que dans le cadre d'une formation. Un service fort apprécié !
- ◆ **"l'Astro Gazette de la FDAF"** : c'est le bulletin mensuel de la FDAF. Il est diffusé par mail le 1er de chaque mois. Sur la dernière page (ou onglet), vous trouverez les liens pour accéder aux Gazettes précédentes. Vous pouvez y participer en nous envoyant votre "Billet d'Humeur".
- ◆ **Les MODULES FDAF**, pour découvrir et approfondir ses connaissances
- ◆ **les "AstroVisio"** : régulièrement nous proposons des échanges entre adhérent-e-s FDAF en visio-conférence via la plateforme Zoom. Si vous avez un micro et une webcam, vous pouvez participer !
- ◆ **les Ateliers Astro** : « À livres ouverts... », atelier trimestriel avec propositions et échanges autour des livres, « Regards croisés » sur l'actualité, ...
- ◆ **les WebConférences de la FDAF** : régulièrement et sur de nombreux sujets, nous proposons des web conférences. Un partage des savoirs toujours utile, intéressant et indispensable !
- ◆ **les Congrès FDAF**, à Paris comme en régions
- ◆ **Les échanges enrichissants** sur les réseaux tels WhatsApp

Pour les Professionnels

- ◇ **Les Annuaires des Astrologues (FDAF) consultants, formateurs et chercheurs** : si vous exercez en tant que professionnel(le), vous pouvez figurer sur nos Annuaires. Ils sont régulièrement consultés et représentent un repère appréciable pour les personnes qui cherchent un consultant en astrologie sérieux et fiable. Modalités d'inscription sur simple demande par mail.
- ◇ **l'Agenda Astrologique** : sur cet agenda, vous pourrez annoncer vos ateliers, conférences, séminaires ou autres stages. Vitrine régulièrement consultée, elle vous permet de promouvoir votre activité et contribue à mieux vous faire connaître. Vous y trouvez aussi bien sûr les activités de nos collègues. Pour y figurer, vous pouvez prendre exemple sur les annonces déjà existantes, rédiger la vôtre en fonction et me la transmettre pour diffusion. Il est à noter que la FDAF est la seule à proposer un agenda actualisé des activités astrologiques !
- ◇ **les Ateliers de Supervision** : des analyses de vécus de la consultation, pour exprimer et comprendre les mécanismes conscients et inconscients inhérents à cette pratique.
- ◇ **les Astro Rencontres** : des présentations vidéos des astrologues de la FDAF, en lien - ou pas - avec leurs activités au sein de la Fédération.

Pour toute information complémentaire, vous pouvez prendre contact
par mail : fdaf@fdaf.org ou par téléphone : **06 60 35 21 75**



La newsletter mensuelle de la FDAF

> Parution le 1er de chaque mois <

Des billets d'humeur signés par des astrologues comme par des astrophiles, des propositions de lectures, des sujets sur le bien-être, l'espace, les arts, des extraits de divers médias (Web, presse, TV...)

Disponible en mode PDF et en mode papier, sur demande

<https://federation-astrologues.com/lastro-gazette-de-la-fdaf/>



Les Astro-Rencontres

**Faites connaissance avec les astrologues
de la FDAF sur YouTube**

youtube.com/@fdaf

Écoutez les Astrologues FDAF nous raconter l'Astrologie qu'ils pratiquent, leur parcours, comment la vie les a amenés à l'Astrologie, le livre qui les a particulièrement marqués, par quel fil ils commencent à tirer un thème, leurs anecdotes de consultation, leurs conseils, leurs actualités...



41-43 rue de Cronstadt 75015 PARIS

Tél.: 06 60 35 21 75

Mail : fdaf@fdaf.org

Site : federation-astrologues.com / www.fdaf.org